

Alto Biobío, Santa Bárbara y Los Ángeles concentran mayores riesgos en Programa Invierno 2025

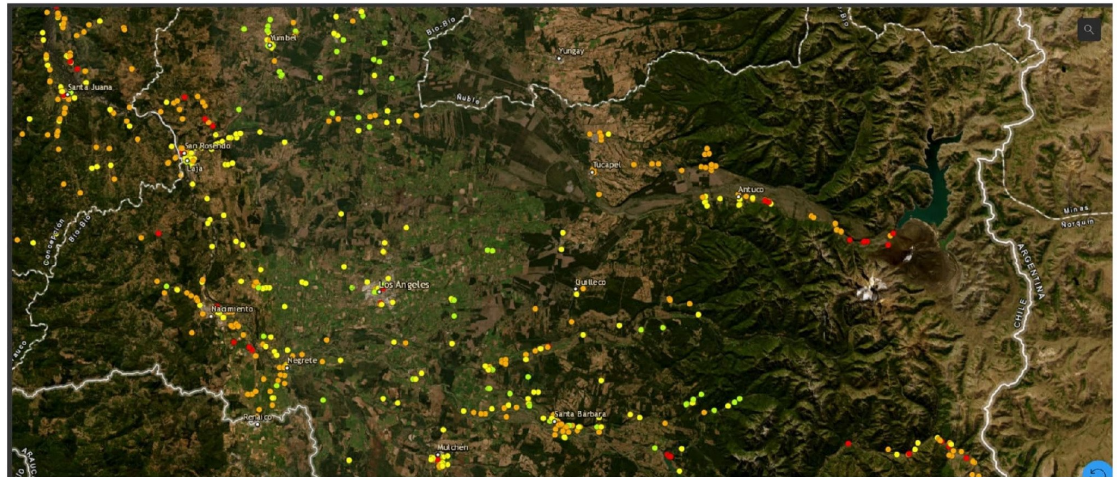
María Paz Rivera
prensa@latribuna.cl

Un total de mil 668 puntos críticos fueron identificados en la región del Biobío en el marco del Programa Invierno 2025, estrategia nacional de mitigación y preparación impulsada por el Servicio Nacional de Prevención y Respuesta ante Desastres (Senapred) cuyo objetivo es reducir el riesgo de desastres ante eventos propios de la temporada invernal.

La iniciativa, que comenzó su fase de implementación en enero de este año y concluyó recientemente su etapa de levantamiento de información, abarca las regiones comprendidas entre Antofagasta y Magallanes. En total, ha logrado registrar 13 mil 531 puntos críticos a nivel nacional, lo que representa un incremento de un 17,59% en comparación con el periodo 2024.

En conversación con La Tribuna, el director regional de Senapred Biobío, Alejandro Sandoval, explicó que el programa contempla una plataforma estratégica para que los municipios carguen sus puntos críticos, los que se entienden como sectores georreferenciados donde históricamente se han producido emergencias tales como inundaciones, remociones en masa o desbordes de cauces.

"El levantamiento comen-



zó en febrero y permitió que las comunas informaran sus sectores de riesgo. Esta información fue luego contrastada con antecedentes provenientes de los ministerios de Obras Públicas (MOP) y Vivienda y Urbanismo (Minvu), así como de entidades fiscalizadoras como la Superintendencia de Electricidad y Combustibles (SEC) y la Superintendencia de Servicios Sanitarios (SISS), con el objetivo de identificar acciones de mitigación en curso y planificadas", destacó la autoridad.

PUNTOS CRÍTICOS Y COMUNAS

De acuerdo con la información entregada, la región del

Biobío contiene el 12% del total de puntos críticos registrados a nivel nacional, con 1.668 lugares de interés.

Sus principales amenazas son las inundaciones por desbordes de cauce (472), los deslizamientos o derrumbes (358), el colapso de colectores de aguas lluvias (280) y el anegamiento de caminos (230).

A nivel provincial, comunas como Alto Biobío, Los Ángeles, Santa Bárbara, San Rosendo, Mulchén, Nacimiento y Negrete destacan por la cantidad de puntos identificados y por contar con sectores de muy alto riesgo.

Alto Biobío lidera con nueve puntos de muy alto riesgo y 83 de niveles variados. Los Ángeles, la capital provincial, cuenta con dos puntos de muy alto riesgo y 61 adicionales. San Rosendo y Santa Bárbara, en tanto, también registran siete puntos de muy alto riesgo, mientras que Mulchén, Nacimiento y Negrete suman entre dos y tres sectores de alta criticidad, respectivamente.

"Estos datos nos permiten focalizar las medidas preventivas y priorizar recursos. Hay trabajos que ya se están ejecutando y otros que requieren obras mayores, para las cuales se están desarrollando los proyectos correspondientes. Agradecemos profundamente el trabajo de los equipos municipales, ya que son ellos quienes

RIESGOS MÁS FRECUENTES

Durante el invierno, los fenómenos meteorológicos más comunes pueden dar origen a una serie de situaciones, tales como:

- Aumentos de caudal y desbordes de ríos.
- Inundaciones urbanas y rurales.
- Deslizamientos de tierra y aluviones.
- Colapsos de redes de alcantarillado y aguas lluvias.
- Interrupciones de servicios básicos.

Toda esta información es pública y puede ser consultada por la ciudadanía a través de senapred.cl, en la sección "Programa Invierno", donde se encuentra un visor geográfico que permite visualizar los puntos críticos de cada comuna.

conocen sus territorios y han permitido levantar esta información de forma oportuna y precisa", recalzó Sandoval.

COORDINACIÓN MULTISECTORIAL

Respecto del Programa Invierno, el director informó que busca integrar a todos los niveles del Sistema Nacional de Prevención y Respuesta ante Desastres (Sinapred), desde lo comunal a lo regional, incluyendo a actores clave del nivel sectorial.

Entre sus principales objetivos se encuentran el identificar puntos críticos y niveles de riesgo en el ámbito comunal, sistematizar acciones de preparación realizadas en el marco del programa, coordinar las medidas de mitigación de servicios básicos, como electricidad y agua

potable, y verificar iniciativas del MOP y Minvu orientadas a reducir el impacto de eventos meteorológicos.

Desde Senapred reiteraron la importancia de la corresponsabilidad en la gestión del riesgo, especialmente, en un contexto donde los efectos del cambio climático hacen más frecuentes y extremos los eventos como lluvias intensas, vientos fuertes, nevazones y heladas.

"El llamado a la comunidad es a informarse, a conocer los riesgos de su entorno, evitar conductas de riesgo en este periodo invernal e identificar cuál es su entorno y cuáles son los peligros que pudiesen activarse ante algún evento hidrometeorológico de gran envergadura. Ante ello, se deben tomar las medidas del caso para evitar situaciones de emergencia", concluyó el director regional.

