

Felipe O'Ryan

**J**ulio Ponce, el histórico y polémico director de SQM, dio a conocer hace pocos minutos que dejará finalmente la empresa productora de litio, mediante una reestructuración de las sociedades cascadas a través de las cuales ostenta la participación mayoritaria en la compañía.

En un correo electrónico personal enviado a "La Segunda", donde destacó sus logros al mando de la empresa durante años y respondió a las críticas que ha recibido desde distintos sectores, Ponce informó que se alejará de la compañía, dejando las riendas de las cascadas en manos de su hija, Francisca Ponce, quien será asesorada por su hermano, Eugenio Ponce.

"La historia de este esfuerzo, y la mía, han sido inundadas de mitos, críticas y polémicas, las que, sin embargo, han terminado por ceder frente a la evidencia de los hechos, los resultados y la magnitud de lo logrado. Es por eso que ahora, en el momento, lugar y forma en que yo así lo he decidido, también quiero comunicar que dejaré de ser un protagonista de esta historia. La compañía que hoy dejo ha sido la razón más importante de mi actuar empresarial y como lo demuestra mi conducta inalterable siempre puse, pongo y pondré como primera prioridad el bien de esta y el de todos sus trabajadores", se lee en el mensaje.

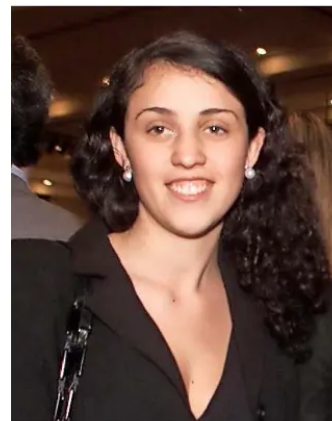
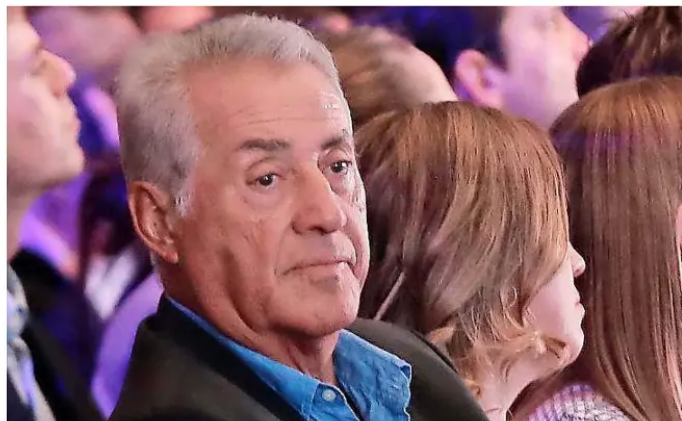
"Tomo esta decisión quizás en el mejor momento de las empresas y sociedades que conforman el grupo. Por lo mismo, lo hago con la convicción de que su futuro es todavía más promisorio que su presente. En efecto, tenemos al mejor equipo ejecutivo al que puede aspirar cualquier empresa en este país. Y en esa tarea de prolongar y profundizar este éxito, es que lego el control y dirección, en lo profesional y patrimonial, de lo que viene a mi familia, representada para estos efectos en mi hija Francisca Ponce, la que será acompañada, al igual que siempre lo hizo conmigo, del invaluable consejo de mi hermano Eugenio Ponce", agregó.

El empresario también agradeció a sus padres y a toda su familia en esta despedida, que, dice, "fueron determinantes en la construcción de esta trayectoria y sus grandes éxitos".

## Reestructuración de las cascadas

Al mismo tiempo que enviaba este mensaje, las sociedades cascadas controladas por Ponce informaron a la Comisión para el Mercado Financiero (CMF) una serie de cambios societarios y reestructuraciones para facilitar la salida del empresario del grupo.

Así, Catalina Silva, gerente general de Norte Grande S.A., informó al regulador que el directorio de la sociedad propuso reducir el número de cascadas de seis Oro Blanco, Pampa Calichera, Nitratos de Chile, Potasios de Chile, Norte Grande y



## Momento clave de acuerdo con Codelco

# Julio Ponce anuncia su salida de SQM: dejará control a su hija

"La historia de este esfuerzo, y la mía, han sido inundadas de mitos, críticas y polémicas", dijo en una carta.

Global Mining a solo dos.

Esto, "preliminarmente se propone sea materializado a través de los siguientes actos: (i) fusión por absorción de Pampa Calichera en Oro Blanco y, en paralelo, fusión inversa de Nitratos en su filial Potasios; posteriormente, (ii) venta de la participación que Potasios mantiene hoy en Pampa Calichera (y que, producto de la fusión mencionada previamente, pasará a mantener en Oro Blanco) a la Sociedad; posteriormente o en forma paralela, (iii) fusión mediante la cual Oro Blanco absorbe a su filial Global Mining; y, finalmente, (iv) fusión por absorción inversa de la Sociedad en su filial Oro Blanco", explica Silva en el hecho esencial enviado a la CMF.

## Jugada estratégica para el acuerdo Codelco-SQM

Sin duda, una de las principales críticas contra el acuerdo entre Codelco y SQM —que le permitirá a esta última seguir explotando junto a la minera estatal el Salar de Atacama hasta el año 2060— era la influencia de Julio Ponce en su directorio.

El mundo político ha estado plagado de dudas por este aspecto, tanto desde el Congreso como por parte de candidatos presidenciales, de izquierda y de derecha, que han cuestionado la legitimidad de la asociación si se firma antes de un even-

tual cambio de gobierno.

"Yo sacaría completamente a SQM del acuerdo", dijo la abanderada del Partido Comunista, Jeannette Jara, en mayo, y agregó que el Gobierno debió impulsar una transición "sin apellidos ligados a la

corrupción", en referencia a los históricos vínculos de Julio Ponce Lerou con escándalos financieros y políticos.

"He pedido a los parlamentarios de Chile Vamos que soliciten toda la información respecto del acuerdo SQM-Codelco, con el objeto de revisar la conveniencia para el país de dicho pacto y el desarrollo futuro de esa industria en Chile", señaló Evelyn Matthei en abril, a través de un mensaje en la red social X.

"Ponce Lerou es un socio que no trepida en hacer negocios ilícitos", criticó el diputado de la FRVS, Esteban Velásquez, el año pasado, mientras se avanzaba en el acuerdo Codelco-SQM.

"El acuerdo entre Codelco y SQM se firmó a espaldas del país y debe ser rechazado", afirmó en mayo el diputado Cristián Tapia, quien encabezó la Comisión Investigadora Especial que pidió anular la asociación. "Es sorprendente que Ponce Lerou sea un personaje que siempre aparece en Chile", ironizó el diputado Eric Aedo en 2023.