

Descenso en matrícula en educación parvularia: entre 2019 y 2025 caída fue del 14% en la región

EDUCACIÓN. Para el año pasado hubo 23 mil ingresos, manteniendo el descenso que se repite a nivel nacional. La baja natalidad es una de las principales razones. Expertas subrayan la importancia de este nivel, clave para el desarrollo.

José Fco. Montecino Lemus
 cronica@mercurioantofagasta.cl

La caída en la matrícula en educación parvularia es generalizada a nivel nacional. Por lo mismo, la Región de Antofagasta no es una excepción a esta tendencia. Si para 2019 habían 26.803 inscritos en este nivel de enseñanza, durante el 2025 hubo 23.092, según el último informe de Caracterización de la Subsecretaría de Educación Parvularia.

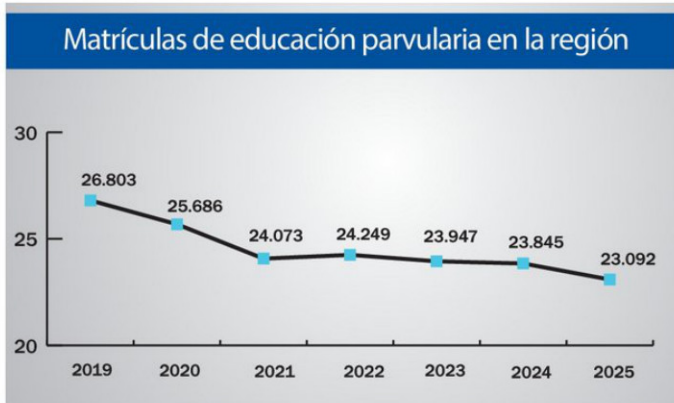
Lo anterior significa un descenso del 13,85% en siete años en los estudiantes que se encuentran cursando este nivel educativo en Antofagasta. En tanto, entre 2024 y 2025 la caída fue de un 3,2%, la segunda más alta detrás de Atacama (4%).

De acuerdo con los expertos consultados, una de las principales causas detrás de esta caída es la baja de nacimientos que hay en el país. "La caída en la matrícula de educación parvularia es el reflejo de un problema estructural y multicausal. Sin duda, la baja natalidad es un factor relevante a nivel nacional, pero en el caso específico de la zona norte existen condiciones contextuales que agudizan la situación", sostiene Katherine Dinamarca, doctora en Políticas Públicas y académica del Centro de Investigación en Sociedad y Salud de la U. Mayor.

Para Dinamarca, "se trata de una región marcada por alta migración, empleos organizados en sistemas de turnos, menor cobertura de jardines infantiles en algunos territorios y limitaciones tanto de recursos estatales como de recursos humanos especializados. Estas características dificultan el acceso efectivo, incluso cuando existe oferta formal". En cuanto al nivel nacional, la académica explica que persiste la idea de postergar la escolarización temprana, "especialmente cuando los costos son elevados. En ese escenario, el cuidado en el hogar aparece como alternativa, muchas



LA BAJA SE REPITE A NIVEL NACIONAL, SEGÚN INFORME DE LA SUBSECRETARÍA DEL RAMO.



FUENTE: SUBSECRETARÍA EDUCACIÓN PARVULARIA.

veces sostenido por redes familiares, lo que también reproduce desigualdades de género".

Soledad Garcés, académica de la U. de los Andes, complementa que "los estímulos que recibe un niño de parte de sus figuras cuidadoras en los primeros dos años de vida son fundamentales para su desarrollo, tanto afectivo como cognitivo. Hasta los cinco años se están sentando las bases de su desarrollo socioemocional y de su carácter. Por lo tanto, es fundamental que cuenten con un

buen estímulo en este aspecto".

Por lo anterior, Garcés recalca que "el niño tiene que quedar en manos de profesionales bien capacitados para que estos estímulos sean los adecuados y el lugar no se convierta tan solo en una guardería donde los niños pasen la mañana en un corral o en una cunita, sino que también estén estimulados y bien cuidados por profesionales con la debida preparación".

En esa misma línea, Katherine Dinamarca acota que "la evidencia muestra que la inter-

vención temprana beneficia a todos los niños y niñas, no solo a quienes presentan dificultades del desarrollo. Una educación parvularia de calidad fortalece habilidades sociales, comunicativas y cognitivas que impactan positivamente en toda la trayectoria escolar. Por ello, este nivel no debe entenderse solo como cuidado, sino como una política pública de desarrollo humano".

BALANCE

Al análisis también se suma el

seremi de Educación, Alonso Fernández. Para el secretario regional, el informe evidencia que, "si bien la matrícula total en educación parvularia muestra una disminución sostenida durante los últimos siete años, ello va acompañado de un incremento progresivo de la cobertura, que en 2025 alcanzó un 61,8%, superando el 60,9% del año anterior.

Sobre la reducción, el seremi Fernández plantea que esto trae consigo "grandes desafíos para avanzar en una mayor matrícula en el nivel sala cuna, por lo que es importante que Sala Cuna para Chile avance, fortaleciendo la oferta y permitiendo la participación de los establecimientos públicos en ella".

"Durante esta administración hemos impulsado un fuerte trabajo de gestión de datos, para continuar ordenando al sector y avanzar en políticas de Estado, que trascienden a los ciclos políticos. Ejemplo de ello es la Ley de Modernización de Educación Parvularia, que nos permite dar un paso concreto en esa dirección, teniendo más información para tomar mejores decisiones, que impacten en la oferta y la matrícula", comen-

ta.

Con todo, el seremi afirma apunta que "es importante destacar el aumento histórico de la asistencia a la educación parvularia, que se traduce en que el promedio 2025 (78,9%), representó un aumento de 16,5 puntos porcentuales en comparación al mismo periodo de 2022 (62,4%), lo que da cuenta del compromiso de las familias y equipos pedagógicos con fortalecer los vínculos y con la reactivación educativa. En el caso de Antofagasta, la asistencia promedio del nivel en 2025 fue de 77,4%, lo que representa un incremento de 3,5% respecto a 2024".

En tanto, desde la dirección regional de la Junji comentaron que desde la zona se sigue "fortaleciendo la cobertura, el trabajo mancomunado con familias y la difusión de nuestra oferta educativa, impulsando acciones concretas como campañas de matrículas en medios y territorios, participación en ferias y plazas ciudadanas, en la promoción del sistema de postulación y la articulación con actores públicos y privados, para promover el acceso de niñas y niños a la educación inicial de la región".

CS