



Van Gogh pintó La noche estrellada durante su estancia en el asilo de Saint-Paul-de-Mausole, tras episodios de inestabilidad mental y fuertes crisis emocionales.

## Cuando el dolor se convierte en arte: la fascinante vida de Van Gogh y el enigma de La noche estrellada

» Desde su cumpleaños más difícil hasta experimentos científicos modernos, el legado de esta obra revela una increíble conexión entre la mente del artista y los misterios del universo.



La noche estrellada se inspiró en recuerdos, bocetos y la imaginación, debido a que Van Gogh no podía pintar directamente desde su habitación.

**E**l artista, confinado en un hospital y sin acceso nocturno a materiales, logró captar un fenómeno físico que desconcertó a los expertos

El 30 de marzo no es simplemente una fecha en el calendario del arte, constituye el eje cronológico que definió la vida de Vincent van Gogh.

Nacido en 1853 en Groot-Zundert, Países Bajos, Van Gogh llegó al mundo exactamente un año después de que su madre, Anna Cornelia Carbentus, diera a luz a un hermano muerto, también llamado Vincent.

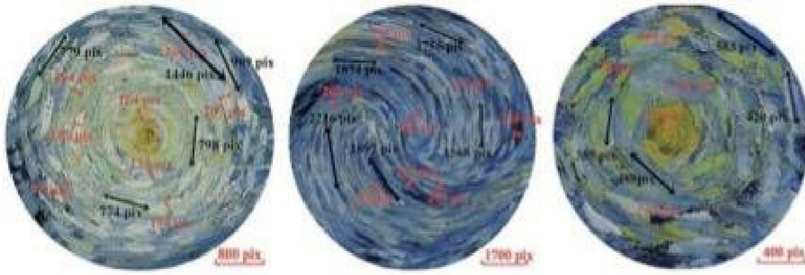
Esta coincidencia consolidó su identidad como "hijo de reemplazo", una condición que lo acompañó hasta su cumpleaños número 36, en 1889, aniversario que sería el catalizador emocional para la creación de

La noche estrellada.

En esta fecha, Van Gogh se encontraba internado en el hospital de Arlés tras un periodo de inestabilidad mental. Según una carta dirigida a su hermano Theo el 29 de marzo de 1889, el pintor describía un estado de "angustia mental indescribible" y pasaba las horas pintando.

La noche estrellada, una de las obras más célebres de Van Gogh, es un paisaje de estilo abstracto moderado que representa un cielo nocturno expresivo sobre un pueblo en la ladera de una colina. Fue pintada en 1889 durante su estancia de doce meses en el sanatorio de Saint-Paul-de-Mausole, cerca de Saint-Rémy-de-Provence, en Francia.

Según la Enciclopedia Britannica, Van Gogh pintó la escena a partir de la memoria, la imaginación y



El análisis científico del cuadro "La noche estrellada" de Vincent van Gogh ha revelado una profunda comprensión atmosférica por parte del pintor, de quien los físicos han alabado su "intuición innata para captar el dinamismo del cielo y sus turbulencias".

posiblemente boceos, y fue desde lo más profundo de su inspiración que surgieron remolinos azules, una luna creciente y estrellas como orbes brillantes. Su análisis posterior fue tajante: la obra terminada era un fracaso.

### El colapso en Arlés y la reacción del entorno

Para marzo de 1889, la vida de Van Gogh en Arlés se encontraba en un punto crítico. Tras el incidente de la automutilación de su oreja en diciembre de 1888, la comunidad local perdió la paciencia con el artista. Unos 30 vecinos firmaron una petición dirigida al alcalde, calificándolo como "le fou roux" (el loco pelirrojo) y solicitando su confinamiento, al considerar que su presencia comprometía la seguridad pública.

El 19 de enero de 1889, Van Gogh escribió a su amigo Arnold Koning desde el hospital de Arlés, en respuesta a una postal recibida durante su recuperación tras la auto-

mutilación. En la carta, según The Guardian, planteaba dudas sobre el origen de su enfermedad mental y afirmaba que desconocía las causas de su estado.

"He estado ingresado tras un ataque de algún problema cerebral, o quizá fiebre, que ya casi había remitido", relató, y sugería dejar la explicación de su locura "a los catequistas holandeses". Esta misiva evidencia la confusión del propio Van Gogh respecto a su salud mental, mientras buscaba consuelo en la pintura y en la creación de retratos, como el de su médico Félix Rey.

En vez de celebrar su cumpleaños, Van Gogh pintó por quinta vez el retrato de La Berceuse (Augustine Roulin), obra que describió como una "canción de cuna en colores" destinada a consolar a las almas solitarias. Este deseo de hallar consuelo en medio del rechazo social fue el preámbulo de su traslado voluntario al asilo de Saint-Paul-de-Mausole, en Saint-Rémy, en mayo de ese año.

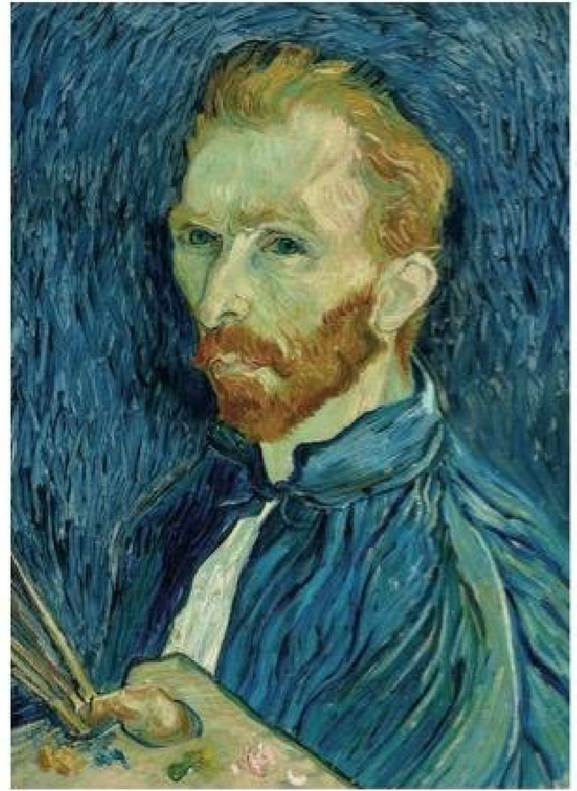
### El proceso creativo en Saint-Rémy: del encierro a la obra maestra

Ya internado y bajo la supervisión del doctor Théophile Peyron, Van Gogh comenzó a observar el mundo a través de la ventana enrejada de su habitación. En junio de 1889, pocos meses después de su traumático cumpleaños, pintó la vista del cielo antes del amanecer.

Según la Enciclopedia Británica, la pintura surgió de la memoria, la imaginación y, según se estima, boceos, ya que no se le permitía pintar en su habitación.

La obra presenta un cielo nocturno agitado con remolinos de azul cromático, una luna creciente amarilla y estrellas radiantes, con uno o dos cipreses alzándose imponentes en el primer plano y un pueblo de aspecto apacible en la distancia. Las casas y el campanario de la iglesia, con líneas controladas, sugieren calma en medio de la turbulencia cromática.

El ciprés flameante, elemento



El ciprés en La noche estrellada simboliza la muerte y la trascendencia, elementos que Van Gogh relacionó con su propia visión espiritual al pintar el cielo nocturno.

central de la obra, fue interpretado como un símbolo de muerte y trascendencia. En una carta a Theo, Van Gogh afirmó que mirar las estrellas lo hacía soñar, comparando el viaje a los astros con el viaje tras la muerte. Así, La noche estrellada surge como respuesta a la crisis de marzo: frente al encierro impuesto por sus vecinos, el artista propuso una apertura infinita hacia el cosmos.

Aunque Van Gogh experimentó con el clima y la luz, y desarrolló un estilo expresivo con empaque denso y colores intensos, consideró, como ya se dijo, que La noche estrellada era un fracaso y que prefería trabajar a partir de la observación. Una postura que su hermano Theo compartía: la obra priorizaba el estilo sobre el contenido.

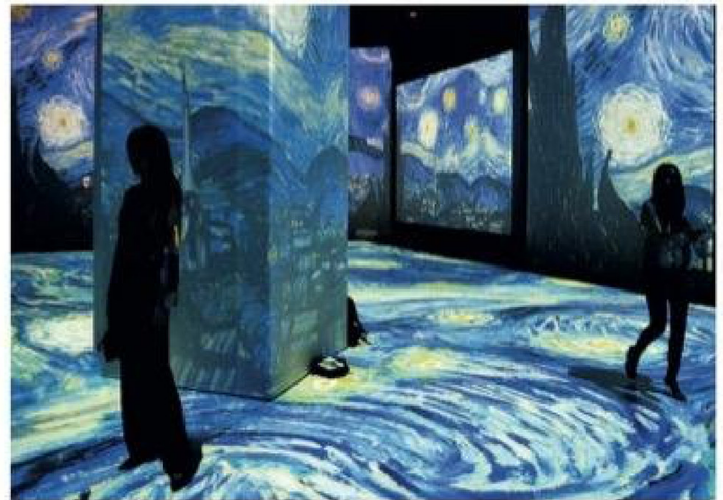
En tiempos recientes, el estudio científico de La noche estrellada reveló fenómenos inesperados. Según Artnet y la revista Nature Physics, los remolinos del cielo pintados por Van Gogh presentan patrones que se asemejan a la inestabilidad cuántica de Kelvin-Helmholtz, un fenómeno físico que solo se había observado en fluidos cuánticos.

Investigadores de la Universidad Metropolitana de Osaka y el Instituto Avanzado de Ciencia y Tecnología de Corea identificaron en la obra patrones de vórtices exóticos conocidos como "esquirmiones fraccionarios excéntricos", comparables a la luna creciente de la pintura.

Por otra parte, otros estudios publicados en Physics of Fluids demostraron que las 14 estruc-



La comunidad de Arlés solicitó el confinamiento de Van Gogh tras el incidente de la oreja, calificándolo como un peligro, lo que precipitó su traslado al asilo.



Instituciones internacionales preparan exposiciones importantes sobre Van Gogh para 2025 y 2026, destacando nuevas lecturas sobre su obra y sus influencias.



Almendro en flor" (1890) de Vincent Van Gogh.



El Molin de la Galette funcionaba como café-concert y sala de baile, atrayendo a diversos públicos y artistas de la época.

turas de remolino en el cielo de la obra coinciden matemáticamente con la ley de potencia de  $-5/3$  de Kolmogorov, aplicada a la turbulencia atmosférica.

Investigadores midieron la luminancia y el espaciado de las pinceladas, concluyendo que incluso a escala microscópica la pintura sigue la escala de Batchelor.

Estos hallazgos sugieren que Van Gogh poseía una capacidad de observación de la naturaleza excepcional, capaz de plasmar dinámicas fluidas invisibles para el ojo humano.

En paralelo, la correspondencia personal de Van Gogh refleja la lucha con su salud mental. Según The Guardian, la carta enviada a Arnold Koning en enero de 1889 muestra que el propio artista era consciente de la incertidumbre sobre la causa

de su enfermedad.

Diversos especialistas propusieron explicaciones que van desde el trastorno bipolar hasta la intoxicación por arsénico, pasando por la porfiria. El propio Van Gogh atribuía su estado a factores desconocidos, dejando la interpretación a los médicos y críticos de su época.

De cara a los próximos aniversarios, instituciones culturales profundizan en el legado de Van Gogh con exposiciones internacionales de gran escala.

Según The Art Newspaper, entre las muestras más relevantes de 2026 destacan: La casa de Van Gogh en el Museo de Arte de la Prefectura de Aichi (Nagoya, Japón), que exhibirá 24 pinturas y cinco dibujos procedentes del Museo Van Gogh de Ámsterdam y obras

de contemporáneos del artista.

En Ámsterdam, la exposición Amarillo: Más que el color favorito de Van Gogh, reunirá cerca de diez obras del pintor y otras de artistas influenciados por su uso del amarillo.

Además, el Museo Kröller-Müller de Otterlo prepara Todos los Van Gogh, que reunirá toda su colección tras décadas sin exhibirse completa.

En Den Bosch, el Noordbrabant Museum presentará Van Gogh y la patata hasta febrero de 2026, explorando la influencia del entorno rural en la evolución artística del pintor. En Provenza, la Fundación Vincent van Gogh Arles organizará "A Vincent: Un cuento de invierno", que reúne obras contemporáneas inspiradas en las cartas del artista junto a piezas originales, como Girasoles marchitos y

Cabeza de mujer.

La década productiva y la consagración póstuma de Van Gogh

La carrera artística de Van Gogh fue breve pero extraordinariamente productiva. Según la Enciclopedia Britannica, en solo diez años creó unas 900 pinturas y entre 700 y 850 dibujos.

Su estilo, caracterizado por colores vibrantes, pinceladas enfáticas y formas contorneadas, se consolidó en los últimos tres años de su vida y tuvo una poderosa influencia en el arte moderno, integrándose en el movimiento expresionista.

A pesar de vender pocas obras en vida, la popularidad y el reconocimiento de Van Gogh aumentaron tras su muerte, en parte gracias a la publicación de su correspondencia con su hermano Theo.

Cuando el Museo de Arte Moderno de Nueva York adquirió La noche estrellada en 1941, la obra era poco conocida; hoy es una de las pinturas más reconocibles del arte occidental.

El aniversario del 30 de marzo fue más que el inicio de la vida de Van Gogh: se transformó en el recordatorio persistente de su lucha entre la fragilidad mental y la potencia creativa. Aquel aniversario de 1889, marcado por el estigma social, impulsó al artista a transformar su sufrimiento en una visión matemática y artística que, más de un siglo después, sigue desafiando a científicos y cautivando a historiadoras del arte.

Por Celeste Sawczuk  
Fuente: Infobae



Estudios científicos recientes revelaron que los remolinos de Van Gogh reflejan patrones de inestabilidad cuántica y turbulencia atmosférica, mostrando su aguda observación de la naturaleza.



El legado artístico de Van Gogh, plasmado en casi 900 pinturas en una década, se consolidó tras su muerte y revolucionó el arte moderno con La noche estrellada como obra emblemática.