



Producción de carne bovina cae en un 13% en medio de contracción nacional

ÑUBLE. La región presentó menor faenamiento y baja en transacciones en ferias, según INE.

Felipe Placencia
 cronica@cronicachillan.cl

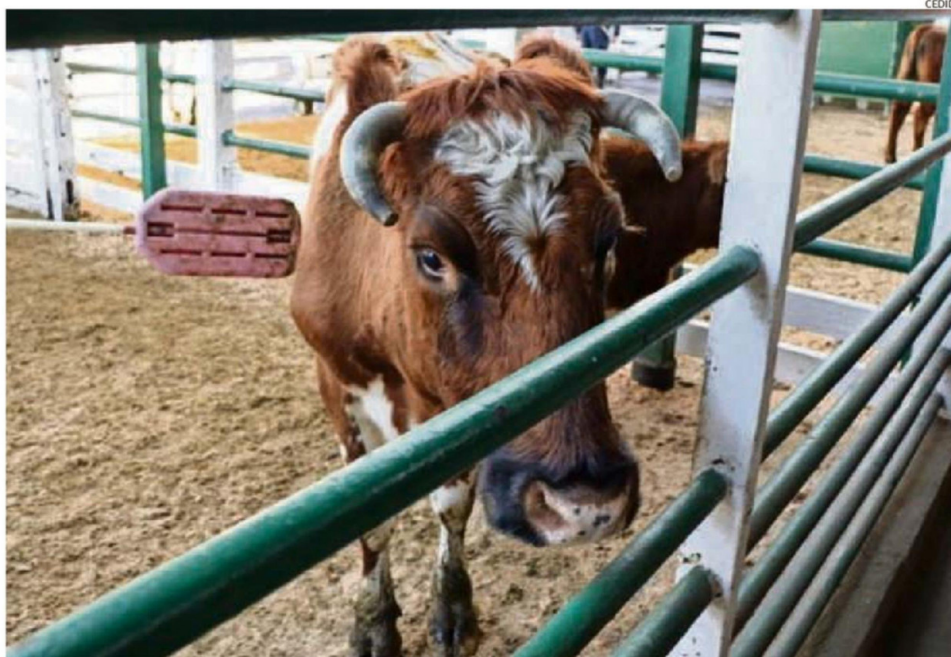
Un retroceso generalizado registró el sector ganadero en la Región de Ñuble durante febrero de 2026, marcado por una caída en la producción de carne bovina, menor faenamiento de animales y una baja en las transacciones en ferias.

De acuerdo con el boletín del Instituto Nacional de Estadísticas (INE), la producción de carne en vara de ganado bovino alcanzó 1.064 toneladas, lo que representa una disminución de 13,1% en doce meses. En la misma línea, el número de animales beneficiados llegó a 4.442 cabezas, con una caída de 12,2% respecto de igual período del año anterior.

Este descenso posiciona a Ñuble en el cuarto lugar a nivel país en producción de carne bovina, con una participación del 7,0% del total nacional, en un contexto donde la actividad también muestra una leve contracción a nivel país.

El dirigente gremial y ganadero de San Carlos, Alfredo Schmidt, defendió la ganadería y aseguró que hoy, dentro de la agricultura, es una buena opción, con buen mercado que deja buenas ganancias.

“La agricultura debería encaminar hacia la ganadería por una razón sencilla. Una hectárea produce 500 kilos de carne, poco menos \$250. A \$3 mil el kilo, hablamos de más o menos \$ 1.5 millón por hectárea, con costos bajos y bajo riesgo”, ejemplificó el experto.



CAÍDA SE REGISTRA EN COMPARACIÓN AL AÑO PASADO, SOBRE LA BASE DE DATOS DEL INSTITUTO NACIONAL DE ESTADÍSTICAS.

rea produce 500 kilos de carne, poco menos \$250. A \$3 mil el kilo, hablamos de más o menos \$ 1.5 millón por hectárea, con costos bajos y bajo riesgo”, ejemplificó el experto.

MENOR MOVIMIENTO EN FERIAS

El debilitamiento del sector no se limita a los mataderos.

En las ferias de ganado, considerando la agrupación Ñuble-Biobío, se remataron 12.324 cabezas de bovinos, lo que significó una disminución de 11,2% en doce meses.

También se observaron caídas en otras especies, como los ovinos, que descendieron un 26,0%, reflejando un menor dinamismo en el co-

mercio ganadero.

En contraste, los porcinos y equinos mostraron alzas de 15,3% y 21,3%, respectivamente, aunque con menor peso relativo en el total de transacciones.

En cuanto a la composición de la producción bovina en Ñuble, los novillos lideraron con un 44,9%, seguidos

por las vaquillas con 30,2%, consolidándose como las principales categorías en la generación de carne regional.

El informe también da cuenta de una disminución en la producción de carne de cerdo, que alcanzó las 113 toneladas, con una caída de 8,1% interanual, mientras que el número de animales faenados des-

“La agricultura debería encaminar hacia la ganadería por una razón sencilla. Una hectárea produce 500 kilos de carne, poco menos \$250. A \$3 mil el kilo, hablamos de más o menos \$ 1.5 millón por hectárea, con costos bajos y bajo riesgo”.

Alfredo Schmidt
 Ganadero de San Carlos

endió un 21,8%.

En el caso de la producción avícola, específicamente de pollos broilers, considerando la agrupación con la Región de O’Higgins, se registró una leve baja de 2,0% en doce meses, totalizando 38.033 toneladas.

Las cifras de febrero reflejan un escenario de menor actividad en distintos niveles de la cadena productiva ganadera: desde la faena en mataderos hasta la comercialización en ferias.

Si bien algunos segmentos muestran comportamientos mixtos, la caída en la producción de carne bovina, uno de los principales indicadores del sector, da cuenta de una desaceleración que podría impactar en precios, abastecimiento y dinamismo económico en los próximos meses. ☞