

# Piden poner foco en el Biobío ante la “emergencia laboral”

Desde distintos sectores expresaron que dicha emergencia golpea con fuerza a la región, y que urge un plan de intervención en el corto plazo. Parlamentarios, dirigente social y de la Cámara de la Construcción dan su opinión.

Manuel Muñoz González  
 manuel.munoz@estrellaconce.cl

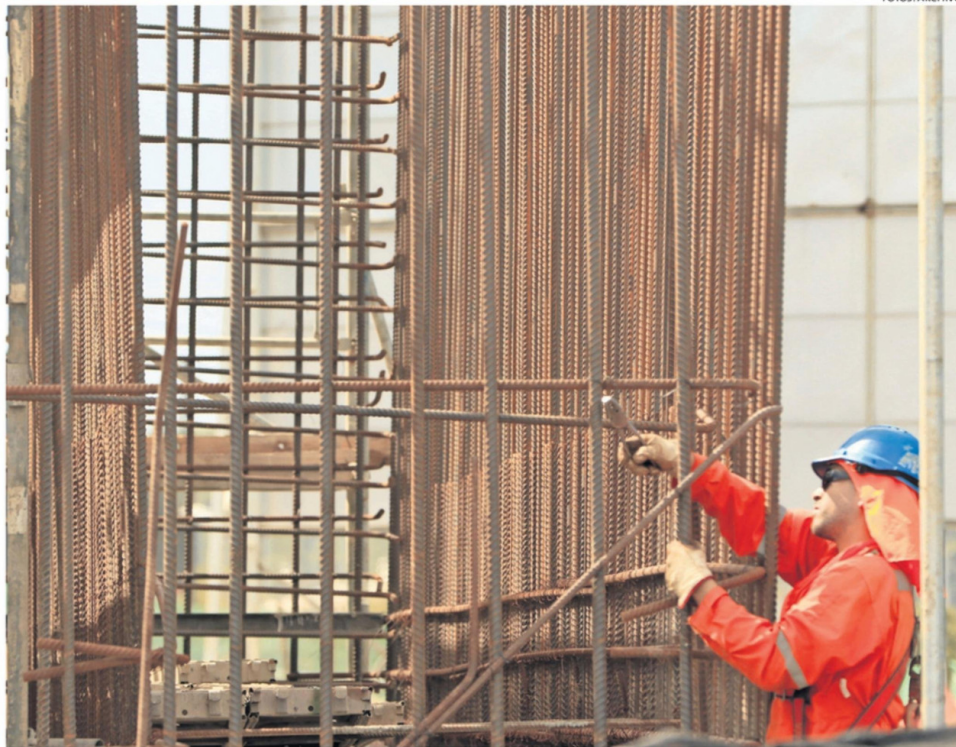
Los dos dígitos de desempleo, 10%, que presenta el Biobío según el último informe del INE, y los 10.047 desempleados más que hace un año, dan cuenta de que la región es una de las más golpeadas en dicha materia a nivel nacional, y donde la “emergencia laboral”, expresada hace unos días por el Presidente José Antonio Kast, es una realidad.

Ante ello, desde diversos sectores apuntaron que debe haber una intervención concreta y con énfasis en la región, a fin de paliar la crisis que se vive esta materia, lo que se ha ido gatillando desde hace un par de años, tanto por el cierre de empresas emblemáticas como Huachipato, y por razones estacionales de la época del año.

“Por supuesto que el estado de ‘Emergencia Laboral’ que declaró el Presidente Kast debe tener una consideración especial con nuestra región del Biobío, que ha sido una de las zonas más golpeadas por el deterioro del empleo durante los últimos años y que requiere de medidas urgentes en el corto plazo. Las cifras son claras y preocupantes: el desempleo pasó de un 9 a un 10% en el último trimestre móvil, alcanzando incluso un 11,3% en el caso de las

**10**

por ciento de desempleo es la tasa actual en la región del Biobío, según el INE.



FOTOS: ARCHIVO

LAS ACTUALES CIFRAS DE DESEMPLEO EN LA REGIÓN DEL BIOBÍO PREOCUPAN A LOS DISTINTOS SECTORES Y PIDEN UNA INTERVENCIÓN.

mujeres, lo que refleja una crisis laboral que requiere ser atendida de forma prioritaria”, expresó la diputada Marlene Pérez (Ind/UDI).

“Se necesitan políticas que incentiven la contratación, fomenten la inversión y promuevan de manera decidida la generación de empleos formales y de calidad. La recuperación del empleo no puede seguir esperando y debe ser abordada con sentido de urgencia, especialmente en regiones como la nuestra”, recalcó.

Apreciación similar expuso el senador Gastón Saavedra (PS), quien presó que la región tener una consideración y dedicación en esta materia.



Se debe tener una consideración especial con la región, una de las más golpeadas por el deterioro del empleo”.

diputada Marlene Pérez.

“Hoy el país amaneció en pésimas condiciones; un alto IPC, un Imacec



Debe retomarse en serio el plan de defensa del empleo en la región para reducir el 10% de desempleo”.

senador Gastón Saavedra.

negativo, y una tasa de desempleo altísimo, tres elementos que hacen que

mos que el Gobierno está proponiendo bajar impuestos a las grandes empresas para generar empleo, pero eso, si es que pasa, es a largo plazo, tres o cuatro años más. Acá necesitamos una intervención ahora, que el Estado intervenga en proyectos en la zona, pero vemos que está pasando lo contrario. Un ejemplo claro, obras emblemáticas paralizadas como el Eje Colón, Puente Perales, Puente Esmeralda, que van a generar más desempleo. Se necesita una intervención, pero ahora”, remarcó Fernando Orellana.

**EMPRESAS**

Desde la Cámara de la Producción y Comercio Concepción (CPC), en tanto, también reaccionaron a dicha situación.

“La declaración de emergencia laboral por parte del Gobierno va en la línea correcta al reconocer la gravedad de la crisis que venimos advirtiendo desde el sector privado. Desde la multigremial consideramos que este anuncio debe traducirse en un plan de acción donde la Región del Biobío tenga un rol protagónico y prioritario”, declaró indicó Álvaro Ananías, presidente de CPC Biobío.

“Los datos hablan por sí solos: hoy registramos la tasa de desempleo más alta a nivel nacional, instalándonos dolorosamente en los dos dígitos. Esto es el reflejo de los golpes severos que ha sufrido nuestra matriz productiva en el último tiempo. Reactivar el empleo nacional pasa por devolverle el dinamismo, las certezas jurídicas y la inversión al Biobío”, añadió el dirigente. ☺

haya un estancamiento y a lo único que nos lleva es a la disminución del poder adquisitivo y con ello el empobrecimiento de los chilenos. Para eso debe retomarse en serio el plan de defensa del empleo en la región y con ello ir dejando atrás este 10% de desempleo que existe en la región”, apuntó.

**TRABAJADORES**

Fernando Orellana, expresidente del Sindicato N° 2 de Huachipato, también apunta a una consideración especial hacia la región, más ahora que la industria ha perdido fuentes claves de generación de empleo, entre ellas, la del acero.

“Acá tiene que haber un énfasis especial. Ve-