



Se acordaron medidas inmediatas para enfrentar la temporada invernal, y también de largo plazo, como muros de contención. Son 118 los puntos de amenaza de viviendas.

Por **Francisca Pacheco Pérez**
 cronica@diariosur.cl

Frente al inminente inicio de la temporada de lluvias, los cerros de Penco enfrentan una nueva amenaza, esta vez de remociones en masa, derivada de los estragos que los incendios forestales provocaron en los suelos. De acuerdo con el Servicio de Vivienda y Urbanización (Serviu), solo en los barrios más críticos se detectaron alrededor de 118 puntos complejos, representando distintos niveles de riesgo para cerca de 180 familias.

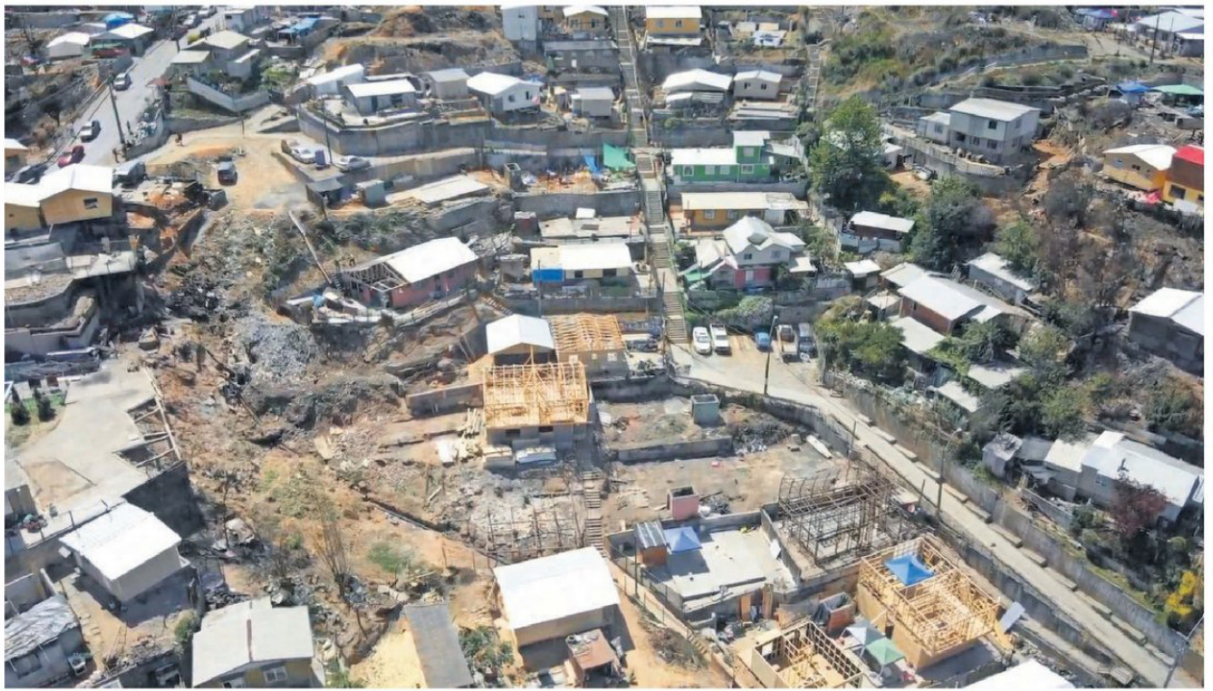
Con el fin de reducir la posibilidad de emergencias durante la temporada de invierno, la Municipalidad de Penco, el Serviu, Senapred y la Delegación Presidencial se reunieron en un Cogrid preventivo a mediados de abril para coordinar acciones de corto, mediano y largo aliento para 7 puntos de mayor complejidad en la comuna: Villa Penco, Antonio Varas, Séptimo de Línea, Vista Hermosa, Villa Los Peces, Villarrica y Villa Alegre.

En la instancia, se definió que "la idea central es lograr una intervención inmediata mediante obras provisionales de emergencia, en estos sectores con mayor exposición a remoción en masa (...). El objetivo es reducir riesgo en el corto plazo y preparar el invierno 2026", precisó el director (s) del Serviu Biobío, Carlos Riffo.

El análisis técnico determinó que los terrenos presentan múltiples daños tras los incendios, relacionados con pendientes pronunciadas, presencia de quebradas activas, suelos con baja permeabilidad, sistemas de contención precarios y manejo deficiente de aguas lluvias.

PRIMERAS INTERVENCIONES

El jefe del Departamento Técnico del Serviu Biobío, Felipe Salazar, informó que entre las me-



La presencia de quebradas activas, suelos con baja permeabilidad y pendientes pronunciadas son parte de los resultados que arrojó el análisis técnico en la zona.

Son siete las zonas de mayor complejidad Coordinan obras para prevenir remociones en masa en sectores siniestrados de Penco

didas de mitigación planificadas en el corto plazo se considera la "contención a través de tablas de estacado o polines, incorporar politelieno en para evitar el exceso de correntía de aguas lluvias, y también generar algunas obras que nos permitan conducir mejor las aguas lluvias de ciertos sectores que hoy están haciendo

su curso en distintos sectores, atravesando las mismas viviendas de emergencia que se han emplazado en los terrenos".

Además, ya se identificó el 70% de los muros a intervenir en dichos puntos. "Hemos hecho un levantamiento uno a uno, en cada terreno, y también en el bien nacional de uso público, por lo tanto estamos entrando en la fase de estudio, contratando mecánica de suelos; son muros que requieren un poco más de diseño", agregó.

En esa misma línea, el director (s) del Serviu Biobío afirmó que el foco de las primeras faenas está puesto en el control de las aguas lluvias, mediante la lim-

pieza y despeje de cauces, construcción de canaletas de encauzamiento, estabilización básica de taludes y protección mediante nylon y reducción de infiltración y escurrimientos.

"Las obras son de corta duración y, en lo posible, se ejecutarán previo a las lluvias más intensas, pero podrán extenderse en la medida que sea necesario si ocurren eventos que lo ameriten. Para actuar con rapidez, no hay otra fórmula que trabajar coordinados con el municipio, Senapred y las instituciones de emergencia correspondientes, evaluando permanentemente la efectividad de las medidas", indicó la autoridad.

En relación con los roles definidos, puntualizó que "esta intervención se hará de manera coordinada entre Municipalidad, quien tendrá a cargo la ejecución directa, el Serviu, con el apoyo técnico y Senapred, contribuyendo con la necesaria coordinación y monitoreo".

En el proceso también ha sido fundamental la vinculación con los dirigentes comunitarios, sobre todo ante situaciones de alto riesgo. "Hemos estado desplegados en terreno con ellos y en aquellos casos más críticos les estamos dando la posibilidad de que puedan optar a un subsidio transitorio de arriendo mientras el Serviu genera estas obras. Lo hemos planteado, y es voluntad de cada persona", explicó el alcalde de Penco.

PROYECCIONES

La estrategia se enmarca en el Plan Invierno 2026 del Ministerio de Vivienda y Urbanismo, que también aborda medidas de mediano y largo plazo, considerando que son al menos 118 los puntos de riesgo en viviendas que han sido detectados en estos barrios más complejos.

"En esos terrenos, en estos momentos se está haciendo todo lo que es el proceso de calicatas para ver los tipos de muros que se tienen que hacer en cada uno de ellos y ya están aprobados los subsidios para esas obras de ur-

180

familias de Penco se encuentran bajo distintos niveles de riesgo en los barrios más complejos, como Vista Hermosa.

banización en terreno privado a través del DSo1, que son hasta 600 UF en cada uno de los terrenos", precisó el jefe comunal.

Considerando que en la comuna también se lleva a cabo la reconstrucción definitiva, el jefe (s) regional del Serviu puntualizó que "las obras definitivas son de un desarrollo con procesos más largos y requieren que su ejecución ocurra idealmente en un periodo donde llueva poco, por eso estamos planificando que el inicio sea posterior a este invierno".

Agregó que "en algunos casos, la solución definitiva va a estar asociada al proyecto habitacional, con la habilitación del terreno para la vivienda mediante la ejecución de muros, por ejemplo. Pero también está planificada la ejecución de muros de contención de mayor envergadura o la reparación de colectores de aguas lluvia afectados o deteriorados".