



El "IPC" de envíos al extranjero muestra alza anual de 34,2%:

Exportaciones chilenas alcanzan valores máximos pese a complejo escenario internacional

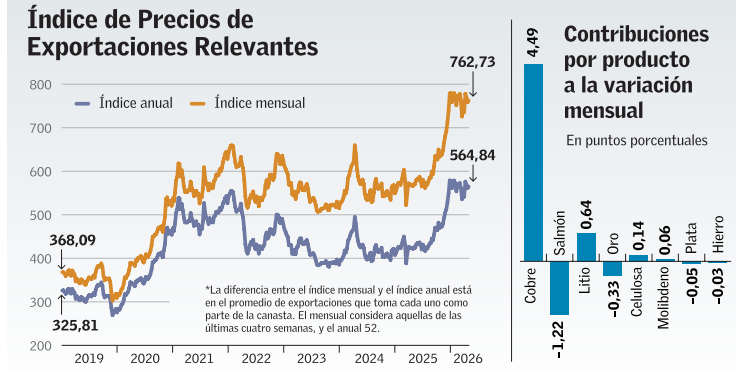
Aunque el incremento en el costo del petróleo ha golpeado la balanza comercial, la apreciación de productos clave como el cobre, el litio o la celulosa llevó los envíos chilenos a un "boom" de precios que no se ha visto en 20 años.

JOAQUÍN AGUILERA R.

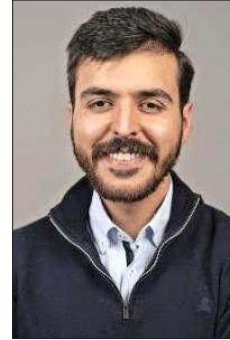
El buen momento de las materias primas chilenas está impulsando al sector exportador y ha logrado compensar, al menos parcialmente, los efectos que está teniendo la guerra en Irán sobre los precios del petróleo. En abril, el monto total de los envíos chilenos al extranjero sumó US\$ 9.718 millones y creció 7% anual, un resultado que en buena medida se produce por el incremento de precios que ha tenido la canasta de productos chilenos que se venden al extranjero.

Solo considerando los ocho productos que tienen mayor peso relativo en la canasta exportadora, se puede observar que los valores aumentaron 3,7% en un mes —hasta la primera semana de mayo—, y un 34,2% en doce meses. De hecho, de acuerdo a un análisis del Centro de Estudios Financieros de la ESE Business School de la U. de los Andes, el Índice de Precios de Exportaciones Relevantes (IPER) alcanzó en enero su nivel más alto en más de 20 años, considerando que el análisis parte desde inicios de 2003 (ver gráfico).

Maximiliano Villalobos, investigador a cargo del análisis, define el indicador como un "IPC" de las exportaciones, que permite a productores y compradores verificar el desempeño de los distintos envíos nacionales semana a semana. En parte, esta metodología replica la que



Fuente Centro de Estudios Financieros, ESE Business School de la U. de los Andes, en base a datos del Banco Central.



Más allá de su peso relativo, Villalobos plantea que "el cobre es lo que más pesa en la canasta exportadora, pero no explica todo. De hecho, probablemente el oro y la plata, que han subido muchísimo de precio, son gran parte de esto también. El cobre empezó a subir en la última parte de 2025, pero el oro y la plata se han comportado de manera que han subido mucho de precio en los últimos 12 meses".

Aporte económico

Además de la relevancia que tiene la evolución de los precios para quien se desempeña en el comercio exterior, este índice también tiene una finalidad económica: al comparar su evolución de años recientes con el ritmo de la actividad del país —expresado en el Imacec—, se puede constatar una correlación directa.

En este sentido, Villalobos plantea que el IPER es un buen indicador para anticipar la tendencia que tendrá el crecimiento de la economía en el corto plazo. "Si el índice sube hoy día, eso te dice en términos muy pedestres que, si aumenta un punto, el Imacec a tres meses también tendería a subir 0,7 puntos", sostiene. Esa correlación ha sido constante en todo el período de análisis, aunque fue más alta entre 2003 y 2009 por el superciclo de los *commodities* y en el período pospandemia.

utilizan organismos como el Banco Central de Argentina para medir el desempeño de sus exportaciones.

Sobre la base de estos resultados, comenta Villalobos, "lo más relevante es la paradoja de que, por un lado, tenemos la cuestión del *shock* en Medio Oriente que produce el petróleo, y Chile lo absorbe todo, porque no producimos nada, pero también ves que el índice alcanza su máximo a inicios de este año, y si el cobre sigue como está, probablemente va a alcanzar nuevos niveles". A juicio del economista, esa "paradoja" es es-

pecialmente relevante para el Ejecutivo, dado que "tiene una posibilidad real de meterse a este *boom* de los precios del sector exportador. Ahí el Gobierno también tiene un rol, más que nada relacionado con el cobre, para aumentar los ingresos tributarios".

No solo cobre

Los ocho productos que contempla este índice fueron seleccionados con criterios operativos y económicos. En términos prácticos, se trata de todos aquellos que cuentan con información de precios

pública y con actualización semanal, excluyendo algunas materias primas como frutas, que tienen una dinámica estacional en su comercialización.

Con todo, los productos seleccionados también destacan por su relevancia para el conjunto de las exportaciones nacionales: el cobre, el oro, la plata, el hierro, el litio, el molibdeno, la celulosa y el salmón representan, en promedio, el 63,9% de las exportaciones totales del país.

El cobre, en particular, concentra prácticamente el 50% de la canasta. También es el producto que más contribuyó

“El cobre es lo que más pesa en la canasta exportadora, pero no explica todo. El oro y la plata, que han subido muchísimo de precio, son gran parte también”.

MAXIMILIANO VILLALOBOS
INVESTIGADOR ESE BUSINESS SCHOOL DE LA U. DE LOS ANDES

a la variación mensual de 3,7%, con 4,5 puntos porcentuales, seguido en incidencia por el litio, la celulosa y el molibdeno (ver gráfico). El caso del salmón destacó por su contribución negativa, de 1,2 puntos.