

Ciudad.



Antes de la pandemia había 1.050 colectivos en Chillán. Ahora son 750 y si esto no mejora, podríamos terminar en 500"

JUAN CAMPOS
 PDTE FEDERACIÓN DE COLECTIVOS DE CHILLÁN

ADVIERTEN QUE EL BONO DE \$100 MIL ENTREGADO POR EL GOBIERNO ES INSUFICIENTE

Colectiveros evalúan alza de \$100 en pasajes por los costos de combustibles

Postura del gremio aumenta la tensión en el transporte público luego que los dueños de micros de Chillán anunciaran un paro durante este jueves. Delegado presidencial de Ñuble hizo un llamado a la calma y asegura que se están buscando soluciones junto a los empresarios.

FELIPE AHUMADA
 diario@ladiscusion.cl
 FOTOS: MAURICIO ULLOA

Una alza en la tarifa de los pasajes de hasta 100 pesos analizan los gremios de taxis colectivos en Chillán, medida que podría concretarse dentro de los próximos 30 días como respuesta al sostenido incremento en el precio de los combustibles.

La decisión se da en un escenario complejo para el rubro, marcado por el aumento de costos para sostener la actividad en el tiempo. Esto, pese a que recientemente comenzaron a recibir el bono estatal de \$100 mil mensuales, beneficio que se extenderá por un periodo de seis meses.

Desde el gremio advierten que el aporte resulta insuficiente frente al impacto real que ha tenido el alza de la bencina.

Juan Campos, presidente de la Federación de Taxis Colectivos de Chillán, explicó que "las matemáticas son claras y el alza fue tan grande que, en realidad, los 100 mil pesos, pese a que los agradecemos, son insuficientes para solventar el esfuerzo".

El dirigente detalló que, tras el incremento de precios, cada vehículo está asumiendo un gasto adicional de entre 200 y 300 mil pesos mensuales. "Entendemos que el Gobierno quizás no tendrá más recursos y que el alza no es su culpa, pero hay gente que me dice que simplemente no va a poder seguir", advirtió.

Campos agregó que la situación afecta tanto a propietarios como a conductores. "El conductor empieza a buscar otro trabajo, deja el auto y este queda parado. Entonces, el negocio deja de ser negocio", sostuvo, planteando que una alternativa sería aumentar el subsidio a 200 mil pesos.

En la misma postura, Raúl San Martín, representante legal de la Línea 29, indicó que el escenario actual obliga a tomar decisiones concretas. "Directamente tenemos que plantearnos un alza de los pasajes y también replantear una conversación con la autoridad para ver qué se puede hacer", afirmó.

El dirigente añadió que existen medidas complementarias que podrían ayudar a reducir costos, como mejoras en la gestión vial. "Hay alternativas como vías que descongestionan sectores en hora punta, lo que abarata el consumo de combustible. Son medidas que se pueden trabajar con la autoridad", indicó.

Sin embargo, criticó la falta de instancias formales de diálogo a nivel local. "No se ha agendado una reunión aquí en la región para poder plantear nuestras necesidades reales. Esa conversación aún no se ha dado", afirmó.

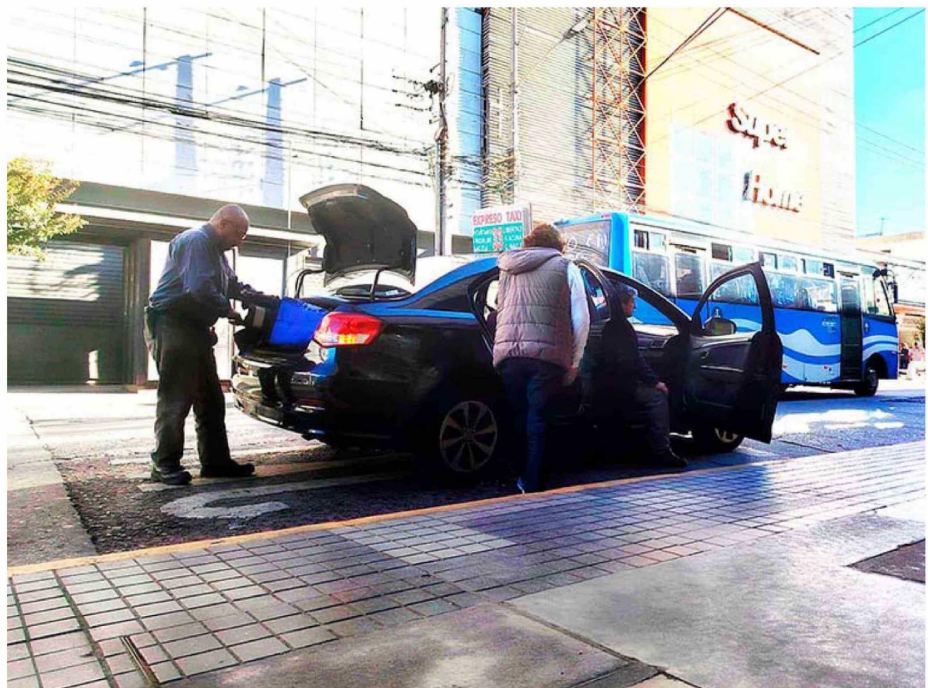
Un gremio en retroceso

El contexto que enfrenta el transporte menor en la ciudad no es nuevo. Tras la pandemia, la flota de colectivos en Chillán se redujo de cerca de 1.050 vehículos a poco más de 800, y las proyecciones no

Colectivos ha disminuido a lo largo de los últimos años en Chillán.



Ver Video



son alentadoras.

Desde el sector advierten que, de no mediar nuevas medidas de apoyo, la cantidad de vehículos podría descender incluso a unas 500 unidades. A ello se suma la desaparición de líneas completas en los últimos años, como El Sol, la 30 —que llegó a tener más de 180 máquinas— y la 35.

Entre los factores que han incidido en esta caída, mencionan la irrupción de aplicaciones como Uber, la inseguridad en sectores periféricos durante horarios nocturnos y la dificultad para atraer nuevos conductores debido al bajo margen de rentabilidad.

Ahora, el Gobierno ha implementado medidas de mitigación en el marco del plan "Chile Sale Adelante", como el bono de \$100 mil mensuales destinado a taxis,

colectivos y transporte escolar.

Según informó el Ministerio de Transportes, el beneficio comenzó a pagarse el 21 de abril y, en su primera etapa, alcanzó a más de 48 mil personas a nivel nacional, incluyendo 1.290 beneficiarios en la región de Ñuble.

Llamado a la calma

El escenario de tensión en el transporte local se da, además, en paralelo al paro de advertencia anunciado por los taxibuses para este jueves.

Frente a ello, el delegado presidencial de Ñuble, Diego Sepúlveda, llamó a la tranquilidad.

"Como Delegación Presidencial, queremos transmitir tranquilidad frente al paro anunciado. La Seremi de Transportes ha estado en comunicación permanente

con los gremios, abordando sus inquietudes y buscando soluciones en conjunto", comentó.

La autoridad agregó que el foco estará puesto en resguardar a la ciudadanía y mantener la mayor normalidad posible durante la jornada.

Hasta \$200 en otras regiones

Los colectiveros de Chillán, como es de suponer, no son los únicos que optarían por un alza en los pasajes. De hecho, en comunas como Castro anunciaron que la tarifa nocturna subiría de los \$1.000 tarifa diurna y a los 1.500 pesos, tarifa nocturna. En regiones como Antofagasta, Tarapacá y la Región Metropolitana también hubo anuncios similares, todos apuntando que para los dueños es imposible seguir operando con las tarifas actuales.

