

Fecha: 03-04-2024
 Medio: Diario Financiero
 Supl.: Diario Financiero
 Tipo: Noticia general
 Título: **Guillermo Harding ea compra el 20% de Grupo Patio tras salida de los Jalaff y la firma proyecta un "ambicioso" plan de crecimiento**

Pág.: 6
 Cm2: 574,2

Tiraje: 16.150
 Lectoría: 48.450
 Favorabilidad: ☐ No Definida

Guillermo Harding compra el 20% de Grupo Patio tras salida de los Jalaff y la firma proyecta un "ambicioso" plan de crecimiento

- La operación se ejecutó menos de 24 horas después de que los fundadores de la empresa sellaran su salida.
- El empresario se suma como accionista al bloque Elberg-Luksic y tendría dos directores en la compañía.

POR M. BAEZA Y C. MUÑOZ

Fue la noche de este lunes que, después de una serie de obstáculos, los accionistas de Grupo Patio finalmente lograron cerrar la transacción que hace meses estaban intentando concretar.

La sociedad que forma Eduardo Elberg junto a las hermanas Gabriela y Paola Luksic, compró el porcentaje de la empresa que detentaba la familia Jalaff, cerrando así la salida de los fundadores de la firma inmobiliaria, deci-

sión que fue tomada luego de que estos se vieran salpicados por el caso audios-Factop, particularmente por sus vínculos con los hermanos Sauer.

Sin embargo, esta operación era solamente una estación para pasar al negocio central. Menos de 24 horas después de cerrar ese primer contrato, un nuevo accionista entró a la propiedad de Patio.

Tal como había adelantado **DFMAS**, se trata del empresario viñamarino Guillermo Harding, fundador

de Farmacias Cruz Verde y hoy principal inversionista del consorcio que controla a una de las principales competidoras de la compañía que creó, Farmacias Ahumada.

En el detalle, Harding compró el 20,1% de las acciones de Patio a través de su sociedad ICC Inversiones, según ya fue comunicado por la empresa a la Comisión para el Mercado Financiero (CMF).

Si bien no está confirmado aún, ha trascendido que dos de sus históricos asesores podrían entrar al directorio, al igual que lo hicieron en

Farmacias Ahumada: Felipe Muñoz y Joel Lobo, este último, actual presidente de dicha cadena.

Acuerdo con Topelberg

Los accionistas de Patio no habían podido cerrar el negocio debido a que el socio de los Sauer en Factop, Rodrigo Topelberg, había logrado frenar la compraventa consiguiendo una medida precautoria, acusando que si se concretaba esa operación, los Jalaff no podrían pagarle una deuda que, según ase-

gura, ellos mantienen con él por el escándalo de las facturas falsas.

Sin embargo, en una maratónica jornada del lunes, se terminó de cerrar tanto un acuerdo extrajudicial con Topelberg como la posterior venta a Guillermo Harding.

Según participantes de las negociaciones, el mecanismo para dicho acuerdo fue una "cesión de derechos litigiosos". Esto significa que Grupo Patio habría "comprado" la posición de Topelberg en el juicio, tomando su lugar en el proceso judicial y pasando a ser la parte demandante en esa causa, que justamente es en contra de los Jalaff. El monto acordado no se conoce, pero Topelberg había solicitado unos US\$ 12 millones en su demanda.

Ahora, según fuentes ligadas a los accionistas, lo primero será renovar la imagen de la empresa ante el mercado, que había sido enjuiciada por las deudas de los Jalaff en los últimos meses. Y la entrada de Harding era clave para ello, tratándose de un empresario que, además



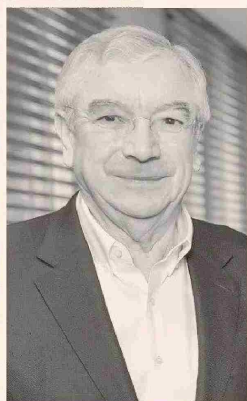
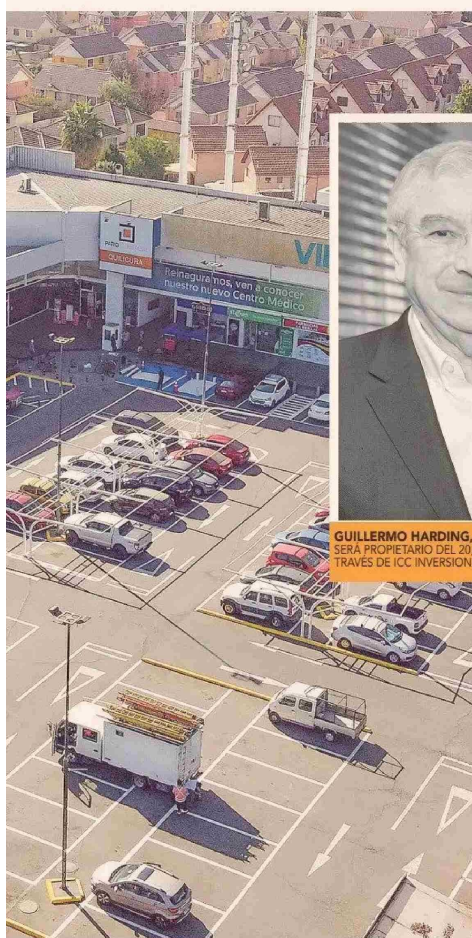
"Se trata del inicio de una nueva etapa para el grupo, para la cual tenemos un plan de desarrollo ambicioso", dijo el presidente de Grupo Patio, Andrés Solari.

Fecha: 03-04-2024
 Medio: Diario Financiero
 Supl.: Diario Financiero
 Tipo: Noticia general

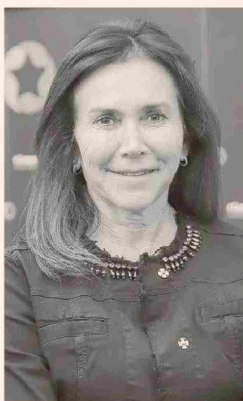
Pág.: 7
 Cm2: 509,1

Tiraje: 16.150
 Lectoría: 48.450
 Favorabilidad: ☐ No Definida

Título: Guillermo Harding ea compra el 20% de Grupo Patio tras salida de los Jalaff y la firma proyecta un "ambicioso" plan de crecimiento



GUILLERMO HARDING,
 SERÁ PROPIETARIO DEL 20,1% A
 TRAVÉS DE ICC INVERSIONES.



PAOLA LUKSIC,
 JUNTO A SU MARIDO, ÓSCAR
 LERÍA, TENDRÁN EL 26,01%.



EDUARDO ELBERG,
 ACCIONISTA DEL 26% DE PATIO A
 TRAVÉS DE GRUPO ALGECIRAS.



GABRIELA LUKSIC,
 POSEE UN 15,18% DE LA FIRMA A
 TRAVÉS DE PETRA SPA.

En el desglose, los principales accionistas quedaron con los siguientes porcentajes: Inversiones SMLP, ligada a Paola Luksic y su marido, Óscar Lería, con el 26,01%; Grupo Algeciras, de Eduardo Elberg, con 26%; ICC, de Harding, con el 20,1%, y Petra SpA, vinculada a Gabriela Luksic, con un 15,18%. En total, todas estas sociedades suman el 87,29% de Grupo Patio.

En su comunicado, la empresa sostuvo que esta nueva etapa "les permitirá retomar su plan de desarrollo en Chile, España, México y Perú". Patio detalló que, en Chile, se concentrará principalmente en los centros comerciales vecinales anclados con supermercados y que, en ese segmento, tendrán cinco nuevos activos y ocho

ampliaciones. Asimismo, la empresa agregó que sumará tres nuevos outlets y ampliará un proyecto actualmente en operación, "con lo cual se aumentarán los GLA (superficie arrendable) de esta clase de activos en más de 53.000 m²". En paralelo, fuera de Chile, destacaron que están avanzando en España en una sociedad con la empresa local iKasa y el family office de los Lería-Luksic, WildSur, alianza que bajo el nombre de Alerce Real Estate cuenta con proyectos de inversión por 200 millones de euros en España y Portugal.

Finalmente, señalaron que Patio administra más de 150 activos inmobiliarios, con 1,4 millón de m² de superficie arrendable y una cartera de activos de más de US\$ 3.000 millones.

Los movimientos de Harding

La entrada al Grupo Patio es parte de una tanda de nuevas inversiones que ha estado haciendo el fundador de Cruz Verde en el país. Harding terminó de vender Socofar, la matriz de esa cadena, en 2019 a la mexicana Femsa, en una operación que involucró casi US\$ 1.000 millones.

Y en los últimos años ha reactivado sus negocios en Chile. Como primer antecedente, en 2018, Harding fue aportante del Fondo de Inversión Privado Hammer, que compró la cadena Construmart a Álvaro Saieh. En esa empresa ingresó junto al exministro del Deporte y exaccionista de Colo Colo y la papelería PISA, Gabriel Ruiz-Tagle.

Y, con ese mismo asociado,

Harding entró a Inversiones Da Vinci, el consorcio de inversionistas que agrupó LarrainVial para comprar Farmacias Ahumada a la gigante estadounidense Walgreens Boots Alliance (WBA).

Harding, que ahora posee poco menos del 50% de esa firma, le está compitiendo a Femsa, con quienes se entrampó en una disputa judicial poco después de la venta. Desde la entrada de los nuevos dueños, Ahumada ha estado impulsando un plan de crecimiento agresivo para recuperar la presencia de esa empresa en la industria.

En paralelo, el flamante nuevo accionista de Patio también tiene negocios en Europa, particularmente en España, donde tiene parte de su patrimonio y donde reside por gran parte del año.

de la industria farmacéutica, tiene una amplia trayectoria en el rubro inmobiliario.

"Nueva etapa" en Patio

"Estamos muy contentos. Se trata del inicio de una nueva etapa para el grupo, para la cual tenemos un plan de desarrollo ambicioso",

declaró el presidente de Grupo Patio, Andrés Solari, en un comunicado.

"Nuestra aspiración es ser un aliado estratégico del mercado institucional de renta inmobiliaria, fórmula con la cual esperamos consolidar nuestro liderazgo en los países donde operamos", añadió el directivo.