

Fecha: 14-01-2024  
 Medio: El Austral de Osorno  
 Supl.: El Austral de Osorno - Domingo  
 Tipo: Noticia general  
 Título: LA TURBINA DE LA UNIÓN: EL HITO DE INGENIERÍA QUE SIGUE TAN VIGENTE COMO HACE 115 AÑOS

Pág.: 3  
 Cm2: 587,1  
 VPE: \$ 510.737

Tiraje: 4.500  
 Lectoría: 13.500  
 Favorabilidad: ☐ No Definida

## LA TURBINA DE LA UNIÓN: EL HITO DE INGENIERÍA QUE SIGUE TAN VIGENTE COMO HACE 115 AÑOS

**Su construcción comenzó en 1905  
 para aprovechar el río Llollhue.**

Fotos de El Austral y cedidas  
 cronica@australosorno.cl

Uno de los lugares más bellos y emblemáticos de La Unión, es la antigua turbina en el río Llollhue. La estructura, situada en una propiedad privada cerca a la ciudad, está plenamente operativa, pese a tener más de 115 años de antigüedad. El lugar es simplemente hermoso. Todo está muy bien mantenido, tanto los edificios antiguos como las maquinarias, así como los senderos, el paisaje junto al río y el canal artificial construido para alimentar la central hidroeléctrica.

Su historia se remonta a principios del siglo XX. La Unión no contaba con luz eléctrica y en algunas calles céntricas se usaban como alumbrado público faroles a parafina, que eran prendidos en la noche por el encargado municipal y apagados al amanecer. Los vecinos debían abastecer de parafina estos faroles. Por iniciativa del visionario vecino y empresario de La Unión, Teófilo Grob Fritz, la Sociedad Industrial Teófilo Grob inició en 1905 la construcción de una turbina hidroeléctrica de 300 kilowatts en el río Llollhue para las necesidades del molino de trigo de su propiedad. Su puesta en marcha comenzó en 1909.

Posteriormente los cables eléctricos se extendieron por toda la ciudad, proporcionando energía a las casas, industrias y alumbrado público. Las crónicas de aquel tiempo, refiriéndose a este gran acontecimiento, decían textualmente: "Cuando en aquel 12 de mayo de 1913 repentinamente se dio curso a la corriente eléctrica, iluminando toda la población, un aire de satisfacción, y de especial alegría, se notaba en todos los semblantes, lanzándose a las calles cuantos había dentro de las casas y muchos corrían por todo el pueblo manifestando su regocijo".

En 1918 la Sociedad Industrial Teófilo Grob inauguró una segunda turbina de 500 kilowatts, ya que necesitaba energía para su maestranza, aserradero y fábrica de cajones (en aquel tiempo la harina se envasaba en cajones). Cumpliendo con disposiciones legales, la Sociedad fue obligada a mantener un equipo de reserva con la misma capacidad de kilovatios instalada. Fue así que se instalaron dos equipos electrógenos en los recintos de la firma: uno a petróleo diesel y otro a vapor, en el lugar en que hoy está la industria Colun. Estas plantas se mantenían ociosas, pues las turbinas marca Siemens jamás tuvieron problemas.

En 1943 la Endesa puso en funcionamiento la planta hidroeléctrica Pilmaiquén, proporcionando la energía necesaria en gran parte de las actuales regiones de Los Ríos y Los Lagos, hasta la isla de Chiloé. La distribución fue asumida por Saesa desde entonces, incluso en La Unión.

Así, las veteranas turbinas siguen abasteciendo de energía al Molino Grob (propiedad de Molinos Kunstmann de Valdivia) y la energía sobrante es depositada al Sistema Interconectado Central. ☞



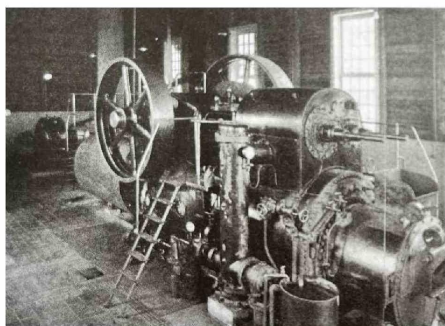
EN LA IMAGEN DE JULIO DE 1922 SE VE LA PLANTA HIDROELÉCTRICA AMENAZADA POR LA GRAN CRECIDA DEL LLOLLEHUE.



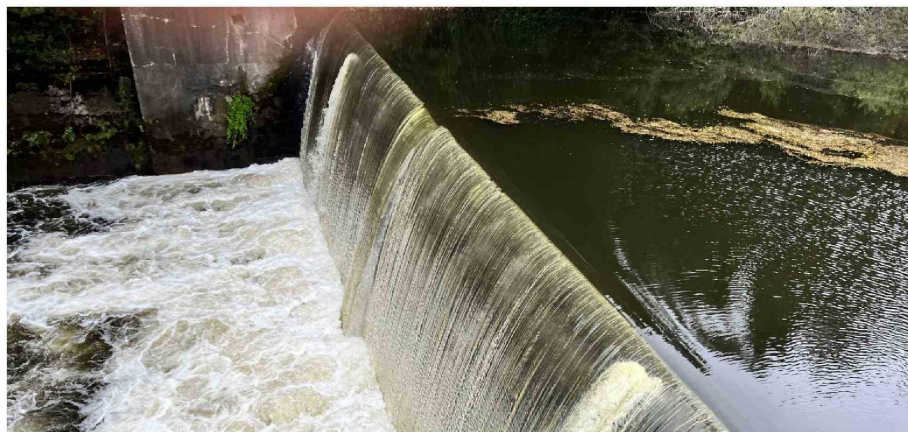
EN LA IMAGEN SE OBSERVA EL CANAL ARTIFICIAL DE LA TURBINA.



EL EDIFICIO DONDE SE ENCUENTRA LA MAQUINARIA HIDROELÉCTRICA.



LA MAQUINARIA DE LA ANTIGUA CENTRAL HIDROELÉCTRICA.



LA CENTRAL APROVECHA LAS AGUAS DEL RÍO LLOLLEHUE PARA GENERAR ELECTRICIDAD.