

Fecha: 11-05-2025
Medio: El Sur
Supl.: El Sur - Reportajes
Tipo: Noticia general
Título: Gastronomía, emprendimientos y profesionales: el perfil local de la inmigración

Pág.: 4
Cm2: 1.236,6
VPE: \$ 2.974.096

Tiraje: 10.000
Lectoría: 30.000
Favorabilidad: ☐ No Definida

Un total de 46.933 extranjeros viven en la Región del Biobío

Gastronomía, emprendimientos y profesionales: el perfil local de la inmigración

Datos del último censo muestran que el fenómeno es liderado por venezolanos y colombianos. Municipios analizan las cifras y desmenuzan las acciones trazadas para colaborar en la inserción de los nuevos grupos.

Por Nicolás Arrau Álvarez / nicolasalvarez@diarielsur.cl

Chile cuenta con una población extranjera que alcanza las 1.608.650 personas, de acuerdo al Censo de Población y Vivienda 2024 del Instituto Nacional de Estadísticas (INE). Un total de 46.933 viven actualmente en Biobío, es decir, el 2,9% de la inmigración que hay en todo el territorio nacional. De hecho, esta es recién la sexta región del país con mayor población internacional después de la Metropolitana, Antofagasta, Valparaíso, Tarapacá y O'Higgins.

Al hacer zoom en Biobío, es posible observar una notoria presencia venezolana, grupo extranjero que también es acompañado en la punta de la lista del INE por nacionalidades como la colombiana o la argentina, aunque esas dos y el resto muy atrás en términos numéricos. Respecto a las comunas que concentran esta inmigración, destacan los casos de Concepción como cabecera regional y sus 15.088 foráneos, o los de San Pedro de la Paz y Talcahuano, que cruzan el límite de las 4.500 personas.

El fenómeno, de acuerdo al INE, se vio profundizado a nivel regional entre los años 2017 y 2019, cuando llegaron a la zona 17.908 extranjeros. En el periodo 2020 y 2022, años marcados por la pandemia, arribaron otros 13.649, es decir, el 67% de la inmigración que registra la Región se instaló dentro de esos cinco años. Todo esto ha impulsado —y presionado— a los municipios a levantar iniciativas para recibir y atender a esta nueva población: oficinas y unidades de migrantes son parte de la oferta principal que describen las administraciones con las cifras más altas.

UNA RECEPCIÓN MASIVA EN CONCEPCIÓN

En el municipio penquista cuentan con una Oficina de Migrantes compuesta por tres profesionales, cuyo foco está en entregar asesorías en la materia, pero también en situaciones que se acercan a la irregularidad. Sintía Leyton, directora de la Dirección de Desarrollo Comunitario, detalla que las atenciones de los últimos años no han tenido mayor variación: en promedio, Concepción atiende de forma anual a unos 1.400 migrantes, con cerca de 70 u 80 atenciones mensuales a través de la oficina, "pero eso no dista de que hay otras instancias (...) siempre hablando del migrante formal".

De enero a abril de este año, se registran 366 atenciones presenciales y virtuales. La mayoría (63%) corresponde a mujeres, siendo los venezolanos (51%) los que más han acudido por información.

Las ayudas entregadas por la oficina apuntan a resolver temas sociopolíticos o sociodominancia, pero también brindar apoyos sociales o generar conexiones con otros servicios del Estado en caso de ser pertinente. Se suman el área de Asistencia Social frente a casos de urgencia o precariedad, la Oficina Municipal de Información Laboral o el aporte de los diferentes talleres deportivos, laborales, de discapacidad de adulto mayor, infantiles o juveniles que tiene el municipio.

"La persona que se nos acerca es el (in)migrante profesional que ha estado por años en el país y que se acerca muchas veces a hacer consultas fijas, como también aquella que lleva poco tiempo en el país y que necesita orientación para saber cómo hacer gestiones o trámites en el área de la educación, por ejemplo. Las atenciones son muy variadas", dice Leyton, quien plantea que pese a todo se requiere fortalecer aspectos como la capacidad de llegada a toda la comunidad migrante, ya que en ocasiones afecta la desinformación de las ofertas programáticas o asesorías que

se puedan entregar.

Por eso, insiste que en la actual administración asumirá la meta de potenciar la bajada de información para que esta sea entregada de una manera atinente y con una coordinación más profesional y transversal entre las oficinas. Entre las ayudas que más se solicitan en Concepción están la entrega de canastas o cajas de alimentos, la actualización del Registro Social de Hogares y la postulación a la plataforma de trabajo de la Bolsa Nacional de Empleo. La oficina considera un presupuesto anual de \$26,2 millones, recursos que deberían incrementarse el año que viene.

EL ROL DE SAN PEDRO DE LA PAZ Y TALCAHUANO

En San Pedro de la Paz, en tanto, plantean que las últimas cifras del censo reflejan un aumento significativo en la población general de la comuna, también en la población migrante internacional que ha llegado a residir en el territorio. De acuerdo a la Dirección de Desarrollo Comunitario, este hecho puede responder a distintos factores identificados por la Unidad de Migración Municipal: acceso a trabajo en comunas industriales cercanas como Coronel y Talcahuano, ofertas laborales para mano de obra femenina en trabajos de asesoría de hogar y limpieza, o mayores oportunidades para satisfacer necesidades básicas como arriendo, educación y salud.

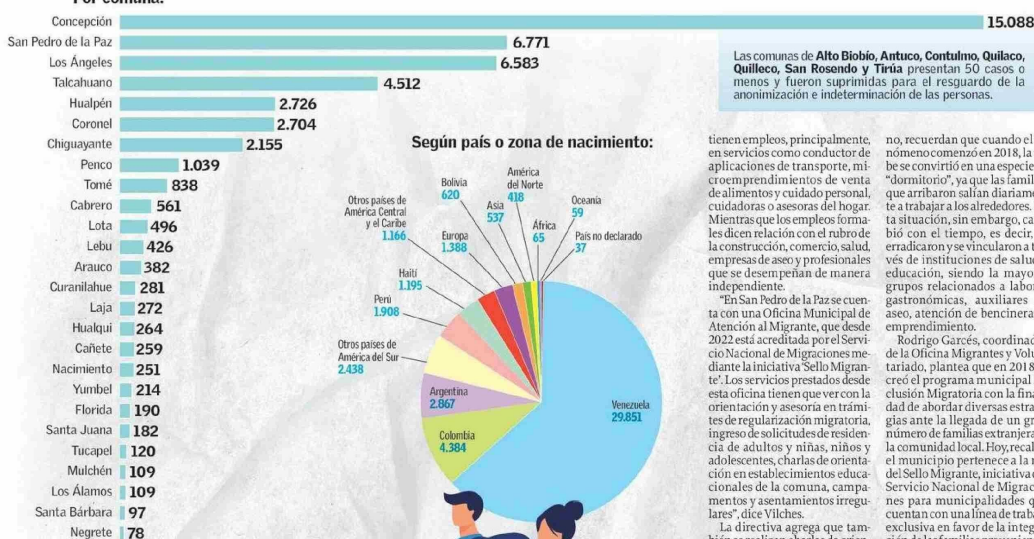
La directora de Desarrollo Comunitario, Margarita Vilches, sostiene que la mayoría de las personas que acuden a la unidad

La situación por región:

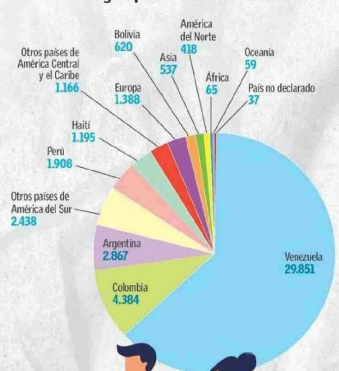


Cómo se distribuyen los 46.933 inmigrantes internacionales que registra Biobío

Por comuna:



Según país o zona de nacimiento:



Según período de llegada:

Entre 2023 y 2024	6.070
Entre 2020 y 2022	13.649
Entre 2017 y 2019	17.908
Entre 2014 y 2016	2.740
Entre 2010 y 2013	1.525
Entre 2000 y 2009	2.012
Entre 1990 y 1999	1.503
Antes de 1990	1.099
Período de llegada no declarado	427

Fuente: Censo de Población y Vivienda 2024 - Instituto Nacional de Estadísticas.

Las comunas de Alto Biobío, Antuco, Contulmo, Quilaco, Quilleco, San Rosendo y Tirúa presentan 50 casos o menos y fueron suprimidas para el resguardo de la anonimización e indeterminación de las personas.

tienen empleos, principalmente, en servicios como conductor de aplicaciones de transporte, micro emprendimientos de venta de alimentos y cuidado personal, cuidadoras o asesoras del hogar. Mientras que los empleos formales dicen relación con el rubro de la construcción, comercio, salud, empresas de aserrío y profesionales que se desempeñan de manera independiente.

"En San Pedro de la Paz se cuenta con una Oficina Municipal de Atención al Migrante, que desde 2022 está acreditada por el Servicio Nacional de Migraciones mediante la iniciativa 'Sello Migrante'. Los servicios prestados desde esta oficina tienen que ver con la orientación y asesoría en trámites de regularización migratoria, ingreso de solicitudes de residencia de adultos y niñas, niños y adolescentes, charlas de orientación en establecimientos educacionales de la comuna, campañas y asentamientos irregulares", dice Vilches.

La directiva agrega que también se realizan charlas de orientación sobre trámites municipales como un adecuado Registro Social de Hogares, inscripción a centros de salud, postulación a escuelas, capacitaciones y actividades de sensibilización a funcionarios municipales, instituciones públicas, juntas de vecinos y organizaciones sociales. Además, desde 2022 se realizan sesiones bimensuales de la Mesa Comunal Intersectorial de Migración en las que participan oficinas y unidades municipales y organizaciones externas.

Paralelamente, se organizan seminarios sobre fenómeno migratorio y actividades interculturales, y capacitaciones a dirigentes vecinales sobre temas migratorios. En la tercera comuna regional con más inmigrantes, Talcahuano,

recuerdan que cuando el fenómeno comenzó en 2018, la urbe se convirtió en una especie de "dormitorio", ya que las familias que arribaron salían diariamente a trabajar a los alrededores. Esta situación, sin embargo, cambió con el tiempo, es decir, se erradicaron y se vincularon a través de instituciones de salud y educación, siendo la mayoría grupos relacionados a labores gastronómicas, auxiliares de aseo, atención de becinerías y emprendimiento.

Rodrigo Garcés, coordinador de la Oficina Migrantes y Voluntariado, plantea que en 2018 se creó el programa municipal Inclusión Migratoria con la finalidad de abordar diversas estrategias ante la llegada de un gran número de familias extranjeras a la comunidad local. Hoy recalca, el municipio pertenece a la red del Sello Migrante, iniciativa del Servicio Nacional de Migraciones para municipalidades que cuentan con una línea de trabajo exclusiva en favor de la integración de las familias provenientes de otros países.

"Hemos sido reconocidos a nivel nacional en buenas prácticas de integración, inclusión y regularización a través de actividades de socioeducación, integración y vinculación con el medio. En la comuna contamos con una matriz de desplazamiento de caracterización de población venezolana", dice.

Otro punto relevante, agrega, es el trabajo con establecimientos educacionales para iniciar el proceso de regularización de niños, niñas y adolescentes, independiente de su condición de ingreso al país, y permitir su acceso a beneficios sociales. En la ciudad puerto hay más de 1.200 menores extranjeros matriculados en recintos municipales de educación.