

Fecha: 12-06-2023
Medio: El Mercurio
Supl.: El Mercurio - Cuerpo A
Tipo: Noticia general
Título: 2 de cada 3 niños comparten clases con un estudiante con necesidades educativas especiales

Pág.: 9
Cm2: 795,9
VPE: \$ 10.455.520

Tiraje: 126.654
Lectoría: 320.543
Favorabilidad: ☐ No Definida

Informe de Acción Educar centrado en el sistema escolar que recibe fondos públicos:

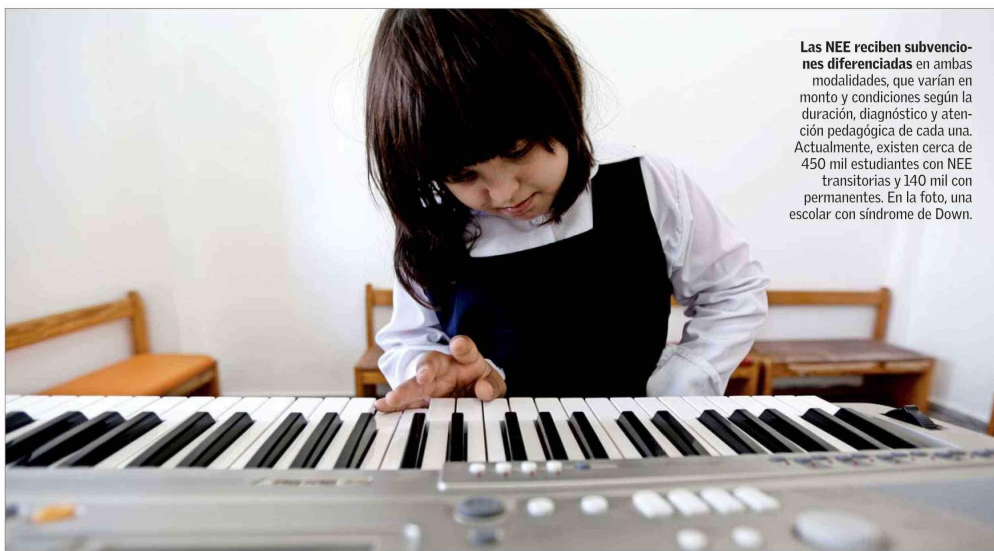
2 de cada 3 niños comparten clases con un estudiante con necesidades educativas especiales

■ Ha habido un alza en el número de alumnos diagnosticados con trastornos de espectro autista y de lenguaje. Los datos también muestran que el tiempo que los docentes pueden dedicarles en forma exclusiva todavía es poco.

M. CORDANO

El sistema educativo chileno distingue entre dos tipos de necesidades educativas especiales (NEE). Por un lado, están las NEE permanentes que, como su nombre indica, son presentadas por el estudiante durante toda su trayectoria escolar (siendo un ejemplo la discapacidad intelectual) y las NEE transitorias, que se presentan por cierto periodo y que luego pueden disminuir o desaparecer. En este caso, los trastornos de déficit atencional o específicos de lenguaje son algunos ejemplos.

Actualmente, existen cerca de 450 mil estudiantes con NEE transitorias y 140 mil con NEE permanentes que reciben subvenciones diferenciadas en ambas modalidades, que varían en monto y condiciones según la duración, diagnóstico y atención pedagógica de cada una. Actualmente, existen cerca de 450 mil estudiantes con NEE transitorias y 140 mil con permanentes. En la foto, una escolar con síndrome de Down.



Las NEE reciben subvenciones diferenciadas en ambas modalidades, que varían en monto y condiciones según la duración, diagnóstico y atención pedagógica de cada una. Actualmente, existen cerca de 450 mil estudiantes con NEE transitorias y 140 mil con permanentes. En la foto, una escolar con síndrome de Down.

“Los profesores y asistentes especialistas tienen poco tiempo para dedicarle a cada niño. El problema no es solo el estrés adicional para el equipo docente, sino que muchos escolares no están recibiendo la educación y atención que necesitan”.

MANUEL VILLASECA
 INVESTIGADOR DE ACCIÓN EDUCAR

En los últimos cinco años, a nivel país, el número de escolares con NEE en escuelas regulares ha ido en alza: cerca del 70% de estos niños hoy está integrado dentro de un curso bajo esta modalidad. Y desde el año 2017, este porcentaje ha aumentado 5,6 puntos.

La información es parte de lo que revela el estudio “Estado de la Educación Especial en Chile”, una investigación desarrollada por Acción Educar basada en datos de escolares con NEE dentro del sistema que recibe fondos públicos. Es decir, todos los colegios, salvo los particulares

pagados, explica el autor del informe, Manuel Villaseca.

Según los nuevos datos, si bien la cantidad de escolares con NEE permanente se ha mantenido estable, el periodo 2017 a 2022 ha estado marcado por una disminución sostenida de su participación en la modalidad especial en cuanto a matrícula (pasó de un 39% al 29%).

En la actualidad, cerca del 63% de los estudiantes del sistema comparte, en el mismo curso, con al menos un estudiante que posee NEE.

“La cifra es importante. Estamos hablando de que 2 de cada 3 niños tienen en su curso a otro niño con NEE, lo que nos muestra que este no es un tema particular, un caso específico o de nicho. Es algo global del sistema”, señala Villaseca.

Isabel Zúñiga, presidenta ejecutiva de Fundación Mis Talentos y especialista externa al estudio, resume: “La diversidad de estudiantes que existe en el aula es un hecho innegable y todos, por lo tanto, debemos constantemente preguntarnos cómo acercar el aprendizaje a todos y todas: no hacerlo sería negar una educación de calidad a muchos”.

Por su parte, Jimena Díaz, coordinadora de los programas de Atención Temprana y Escolar de Fundación Complementa, cree que “los colegios ya están un poco más organi-

Regiones

A nivel nacional, para los casos transitorios y permanentes, la Región del Biobío es la que tiene la mayor concentración de estudiantes con NEE (sin considerar los colegios privados): en esa zona, uno de cada cinco estudiantes matriculados en el sistema presenta alguna. Esto contrasta con la situación de Antofagasta, donde uno de cada 10 estudiantes (11,9%) presenta una NEE.

En el país, 17% de los establecimientos educa al 50% de los niños con NEE permanentes.

zados, porque en un comienzo los niños que ingresaban dentro de los proyectos de inclusión era algo más bien apelando a la buena voluntad. De repente eran hermanos de otros alumnos, pero ya se está organizando mejor; se están armando equipos con más profesionales”, indica.

Dentro del periodo analizado, otra tendencia observada es la caída de cerca de 2 puntos porcentuales en la proporción de estudiantes con NEE cuyo diagnóstico se relaciona con su capacidad intelectual. Por otro lado, se advierte un aumento en el porcentaje de alumnos diagnosticados con trastornos específicos de lenguaje y de espectro autista. El crecimiento de estos últimos fue de 18 mil estudiantes.

Política pública

Como parte del estudio, Villaseca hizo un ejercicio en el que analizó el

distintas necesidades de (labores) docentes y de especialistas”, señala.

En la educación regular, los datos muestran que un tercio de las aulas “tiene tres o más necesidades especiales distintas en un mismo curso”.

De ahí que el llamado desde Acción Educar, a nivel de política pública, sea a seguir ciertas recomendaciones, entre ellas evaluar un aumento de las subvenciones especiales por NEE, permitiendo “una atención experta, oportuna y de calidad”, según plantea el documento.

Isabel Zúñiga, de Mis Talentos, agrega que además “falta, entre otras estrategias, formación inicial y continua para docentes, directivos y asistentes de la educación, y también estrategias de trabajo colaborativo entre quienes forman parte de nuestras comunidades educativas”.

Desde Fundación Complementa, Jimena Díaz reflexiona que “no se suele querer lo que no se conoce. Entonces, existiendo capacitaciones para el equipo de profesores, donde ellos sepan cuáles son las condiciones (de alumnos con NEE) y qué necesidad de apoyo tienen, se beneficiarían ellos, sus compañeros, todos”.

El informe a cargo de Villaseca también invita a “consolidar, simplificar, actualizar y flexibilizar la normativa existente en una Ley de Educación Especial”.