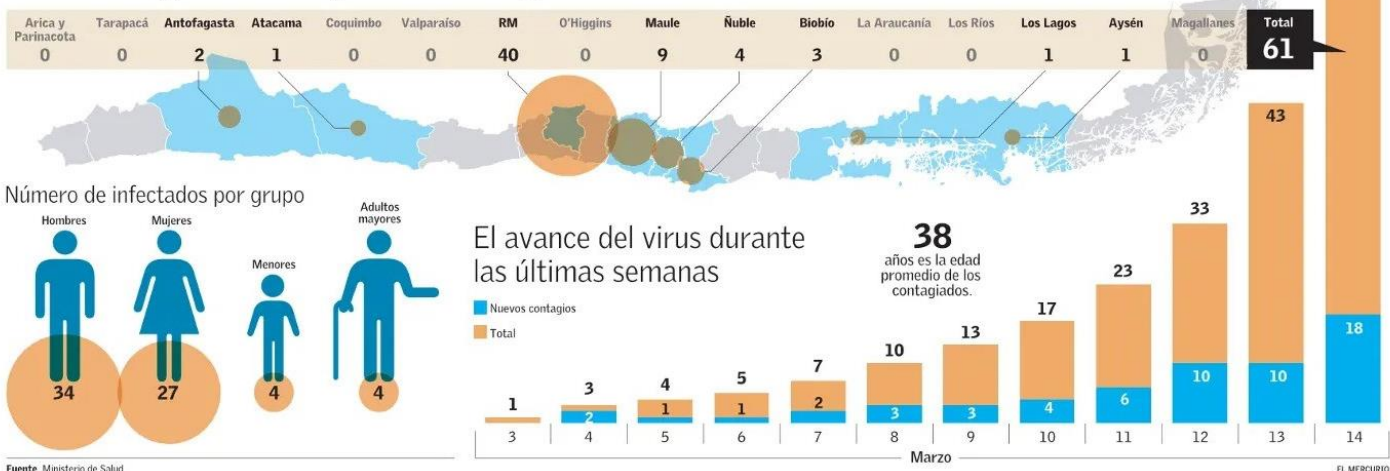


En ocho regiones se registran contagiados



Fuente: Ministerio de Salud

Nuevos contagiados confirmados en Antofagasta, Atacama y Aysén:

Virus se expande a los extremos norte y sur, y casos por día se duplican

Expertos advierten que la cifra seguirá creciendo cada vez más rápido y que es esperable que se vayan tomando nuevas medidas.

O. DELBENE, P. DE IRUARRIZAGA, C. CERDA y V. GONZÁLEZ

Un matrimonio de Calama, que recientemente había viajado a Italia y a España, se convirtió en los dos primeros casos de contagio de coronavirus confirmados en la Región de Antofagasta y en el extremo norte del país. Se trata de un hombre (63) y su esposa (58), que hasta la cierre de esta edición se encontraban en el Hospital Carlos Cisternas de Calama.

A ellos se suman el primer caso en la Región de Atacama, un hombre (50) que había viajado a Estados Unidos, y un extranjero en la Región de Aysén (ver información en C6). Con esto, el virus ya se encuentra en ocho regiones del país y tanto en los extremos norte y sur (ver infografía).

"Hoy día tenemos un total de 61 casos en el país de coronavirus. Esto significa que los últimos días hemos agregado 10 casos, y en el día de ayer 18 nuevos

En la Región Metropolitana, un hombre de 42 años se encuentra con neumonía grave asociada al coronavirus

Entre las 61 personas contagiadas por coronavirus, solo un hombre de 42 años se encuentra hospitalizado con complicaciones.

Según comentó ayer el ministro de Salud, Jaime Mañalich, el infectado "está cursando una neumonía grave bilateral asociada a coronavirus en una Unidad de Tratamiento Intensivo en la Región Metropolitana".

Salvo por este paciente, todo el resto de los afectados, incluidos los mayores de edad, se encuentran "bien y estables".

Así, por ejemplo, según informaron las autoridades locales de Antofagasta, el matrimonio al que se le confirmó la enfermedad ayer, en la ciudad de Calama, si bien presenta patologías crónicas, como hipertensión arterial en el caso del hombre, y asma, en el de la mujer, se encuentra bien. Además, no descartaron que la pareja sea trasladada desde el Hospital de Calama a su hogar, donde estará en cuarentena.

Del mismo modo, el nuevo caso en la Re-

gión de Atacama se encuentra hospitalizado sin complicaciones, en el Hospital de Copiapó.

En tanto, en la Región del Maule, donde se confirmó el primer contagiado por coronavirus en el país, en la Seremi de Salud de esa zona informaron que los pacientes están en buenas condiciones.

Hay un grupo que está en sus domicilios y otro que permanece hospitalizado. Sin embargo, este último el lunes estará en cuarentena en su domicilio.

casos de infección", aseguró ayer el ministro de Salud, Jaime Mañalich.

Es decir, ayer el número de casos por día casi se duplicó.

"Recordemos que estamos solo (a poco más) de 10 días de la detección del primer caso en Chile. Mucho tiene que ver con que la gente que llega al país se desplaza inmediatamente a sus

lugares de residencia o tienen contacto con personas de otros lugares. Es seguro que tendremos casos en todas las regiones", afirma el decano de la Facultad de Medicina y Ciencia de la U. San Sebastián, Carlos Pérez.

Además, sobre la velocidad del crecimiento asegura que "seguirán aumentando los casos y probablemente en valores

superiores que los que hemos tenido en estos días (...). Probablemente si se sigue avanzando de esta manera se tomarán medidas adicionales como la suspensión de clases".

Del mismo modo, el jefe del departamento de Enfermedades Infecciosas de la Universidad Católica, Jaime Labarca, sostiene que "todas las proyecciones han-

cen que esto va aumentando exponencialmente. Lo vimos en China, como en otros países también".

Una opinión distinta tiene el representante de la Organización Mundial de la Salud en Chile, Fernando Leanes, pues afirma que si bien no se puede decir cómo se va a comportar el incremento de casos, "no podemos

esperar el mismo comportamiento que en Europa, porque no es una referencia válida lo que está ocurriendo en el invierno o primavera del hemisferio norte, porque todavía estamos en verano y ellos en invierno".

En tanto, Francisco Salvador, infectólogo del Hospital Clínico de U. de Antofagasta, afirma que "hoy tenemos que evitar la progresión de los infectados".

Migración

Además, sobre la preocupación en el norte por la migración y el virus, Salvador descartó que la migración habitual en la zona norte del país pudiera considerarse como un factor de riesgo de propagación de la enfermedad, porque hoy los contagiados corresponden a otro perfil. "La mayoría de los pacientes que estaban infectados vienen por vía aérea desde Europa o de las zonas del Oriente, como Singapur, Corea y China. Por lo tanto, la mayoría de los afectados entró vía Santiago. Entonces, el peligro no es la migración en la región", agregó el especialista.