

Precio del ganado se mantiene en alza, pero la masa ganadera no logra recuperar volumen

AGRO. A nivel mundial se han registrado altos valores en los dos últimos años, lo que en parte se explica por la falta de disponibilidad de animales. Si bien a nivel local se observa mayor oferta en terneros, esta tendencia se complica por el alza en los costos de producción para los crianceros.

Paola Rojas
 paola.rojas@australosorno.cl

La ganadería local ha mostrado una baja sostenida en términos de volumen durante las últimas décadas. No obstante, pese a la tendencia mundial del precio al alza registrada en los dos años recientes, no se observa un repunte significativo en el aumento de cabezas en este período.

Por ello, desde la cadena productiva apuntan a incentivar la crianza, reforzando sus precios. Sin embargo, para este año también se proyecta un período complejo, debido al posible riesgo de restricción alimentaria durante el invierno, sumado a un contexto en que han aumentado todos los costos de producción en el rubro.

MASA ACTUAL

De acuerdo con datos del Instituto Nacional de Estadísticas (INE), el ganado rematado en ferias durante 2025 en las regiones de Los Lagos y Aysén representa el 34,6% del mercado chileno, registrando una variación anual de 2%, cifra que co-

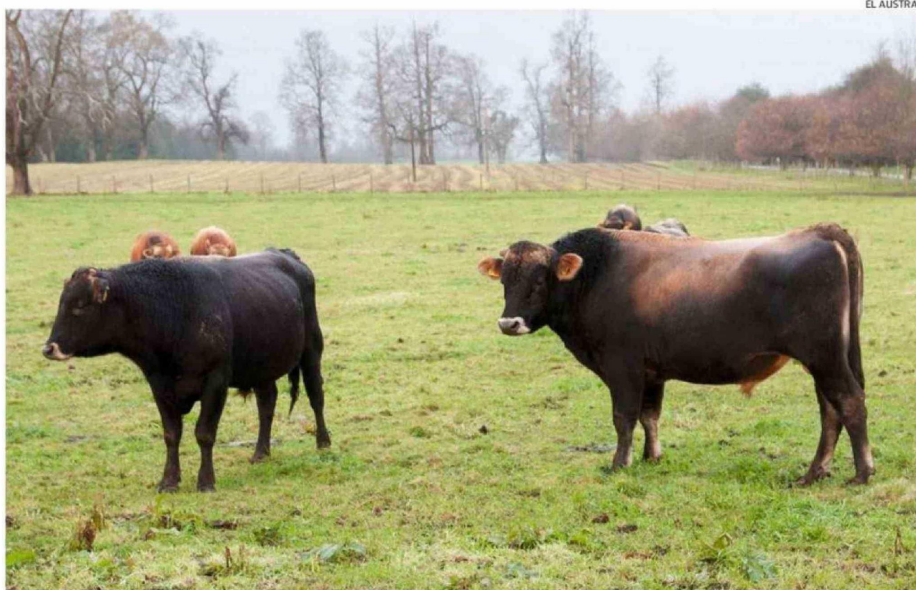
rresponde a la más baja del país. En contraste, la mayor variación se dio en la Región de Los Ríos, que posee un 8,3% de participación, pero con un incremento anual de 13,3%.

En cuanto a las categorías de bovinos, en la Región de Los Lagos los terneros representan el 41% (132.978) de los remates, con una variación anual al alza de 4,1%. Las vaquillas alcanzan el 19,1% (61.371), con una variación de 1,3%; las vacas gordas el 16,1% (51.713), con una variación anual de 5,2%; y otras categorías, como novillos gordos, novillos de crianza y engorda, vacas otras, bueyes, toros y torunos, suman el 23,4% (75.350), con una variación anual de 0,7%.

BAJA OFERTA

La situación ganadera mantiene una tendencia similar a la observada en otros países. Para la Corporación de la Carne, los datos de la Asociación Gremial de Ferias de Ganado de Chile (Afech) son claros: durante marzo, la tendencia de precios siguió al alza, en un escenario marcado por la escasez de oferta de ganado para

Así, al comparar los precios en feria acumulados a marzo



PESE AL ALZA DE PRECIOS EN LOS DOS AÑOS RECIENTES, NO SE OBSERVA UN REPUNTE SIGNIFICATIVO EN EL AUMENTO DE CABEZAS EN DICHO PERIODO.

para la categoría novillos, el kilo se transó en promedio un 24% más alto en 2026 respecto de igual período de 2025, mientras que se registra un déficit de 5% al comparar la oferta de cabezas entre ambos períodos.

Las alzas promedio en precios acumulados para las distintas categorías de animales en pie se han incrementado entre 25% y 44% respecto del año pasado, y en casi todas las categorías se observa una menor oferta.

El presidente de la Corporación de la Carne, Sergio Willer, indicó que el hecho de que durante los últimos meses se observe una leve, pero constante tendencia al aumento de la oferta de terneros, con precios que superan entre 30% y 40% respecto del año anterior, podría indicar un mayor interés en fortalecer los procesos

“El ganado hoy representa un producto de alto valor para quienes venden, pero también hay que considerar que la reposición con ganado para engorda se encuentra a precios muy elevados. El gran beneficio del sistema es el criador de terneros”.

Alejandro Anwandter,
 gerente general de
 Empresas FERIA OSORNO

de crianza. Asimismo, apuntó a un impacto positivo de las medidas promovidas por la entidad para aumentar la cobertura de cruza terminal y mejorar los parámetros productivos de carne en animales provenientes de la lechería, lo que está impulsando la continui-

dad de acciones orientadas a fortalecer la base productiva.

Sergio Willer destacó que durante abril los principales mercados ganaderos de la región también evidenciaron una falta de disponibilidad de animales.

“Un punto que debemos atender con buenas medidas técnicas es cómo podemos generar buenos precios para el criancero, ya que ello permite aumentar la oferta ganadera. Pero, a la vez, se debe considerar un equilibrio con los eslabones de engorda e industria”, explicó.

Además, indicó que la tendencia mundial avanza en esa misma dirección, por lo que estas condiciones debieran garantizarse en el país.

“Vemos cómo en países vecinos se ve afectada la fase de engorda, lo que también puede relacionarse con un menor

incentivo a dedicarse a ese rubro. En Chile tenemos la oportunidad de considerar estas tendencias que ya se observan en el exterior y propender al desarrollo de negocios de largo plazo. La estabilidad es lo que permitirá confiar en el eslabón de crianza, cuyos resultados tardan al menos un ciclo de cuatro a cinco años”, afirmó.

El dirigente agregó que otro aspecto relevante es la situación de regiones vecinas, como la preocupación existente entre los productores de Aysén.

“Debemos recordar que es reconocido el ganado de alta calidad que llega a diferentes regiones del país, con una importante presencia de recría, pero también de animales de término. Por ello, el sistema debe integrar las situaciones que atraviesan los productores a lo largo del país, ya que pueden impactar negativamente

34,6% del mercado chileno

es el ganado rematado en ferias en las regiones de Los Lagos y Aysén en 2025. El territorio registró una variación anual de 2%, que corresponde a la más baja del país.

(viene de la página anterior)

en las opciones de incrementar la oferta nacional de ganado", dijo.

En ese sentido, Willer destacó que la recopilación de información realizada por la Asociación Gremial Agrícola y Ganadera Austral (Ogana A.G.), en conjunto con la mesa de gremios ganaderos de la región, evidencia un escenario de déficit forrajero generalizado en la Región de Aysén, con entre 83% y 100% de los productores reportando algún grado de déficit y ausencia total de superávit.

Los resultados muestran que la mayor parte del déficit se concentra entre un 25% y 50% respecto de un año promedio, mientras que un grupo relevante de productores enfrenta condiciones críticas, con déficits superiores al 50%.

Esta situación se enmarca, además, en una primavera caracterizada por una combinación negativa de factores eólicos e hídricos, junto con un aumento significativo de la plaga cuncunilla negra, lo que agrava

va el deterioro de las praderas.

"Considerando una masa ganadera regional cercana a los 150.000 vacunos, el sector enfrenta un alto riesgo de restricciones alimentarias durante el invierno de 2026, con potencial impacto en la condición animal, la productividad y la estabilidad de los sistemas ganaderos. Desde Ogana A.G. se advierte que la información recopilada constituye evidencia directa desde el territorio y se hace un llamado a las autoridades a considerar medidas oportunas para mitigar los efectos de esta situación", concluyó.

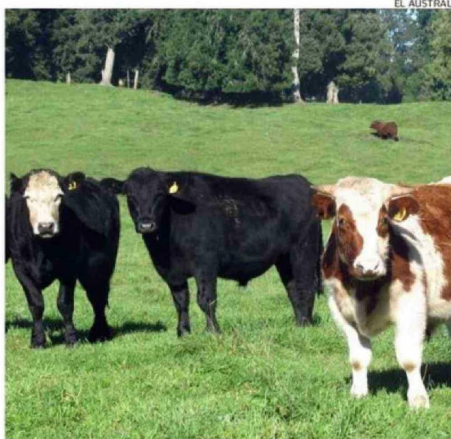
ALZA SOSTENIDA

El gerente general de Empresas Feria Osorno, Alejandro Anwandter, comentó que el precio se mantendrá en niveles históricamente altos, considerando que en 2024 ya había aumentado un 20% y que en 2025, para el periodo abril-abril, se registró un nuevo incremento de 35%.

Explicó que esta condición no es exclusiva de Chile, sino

8,3% de participación

del ganado rematado en ferias a nivel nacional durante 2025 corresponde a la Región de Los Ríos, zona que registró un incremento anual de 13,3%.



EL REBAÑO NACIONAL ESTÁ POR DEBAJO DE 2 MILLONES DE CABEZAS.

que responde a una situación internacional, producto de menores inventarios de ganado para faena a nivel mundial y también de una disminución en los stocks de vacas reproductoras.

"Sin duda, el ganado hoy representa un producto de alto valor para quienes venden,

pero también hay que considerar que la reposición con ganado para engorda se encuentra a precios muy elevados. El gran beneficiado del sistema es el criador de terneros, que pasó a tener un producto de alto valor en comparación con lo histórico. Sin duda, la ganadería está atravesando una etapa

25% y 44 por ciento es el

rango de alzas promedio en precios acumulados para las distintas categorías de animales en pie a marzo de este año, en relación al mismo periodo de 2025. En casi todas hay menor oferta.

positiva como no se veía en décadas", manifestó.

El gerente general de Feria Osorno añadió que Chile posee una masa ganadera reducida y que estos precios han evidenciado un renovado interés por la crianza de terneros de razas cárnicas, así como de terneros provenientes como subproductos de sistemas lecheros.

"En paralelo, observamos que los cultivos de grano están enfrentando precios poco atractivos, lo que ha llevado a que la superficie de siembra migre hacia sistemas de cría y engorda, como una alternativa más rentable", sostuvo.

UN AÑO COMPLEJO

Un productor ganadero de la comuna de Purranque, Jaime Altamirano, señaló que existe una gran preocupación entre los agricultores, ya que este año han sido fuertemente golpeados por el alza de los combustibles y fertilizantes, a lo que se suma una disminución en el valor del ganado.

"Si somos poco competi-

vos, quedamos peor todavía. Los productores asumimos los costos, porque la industria que provee alimentos para el ganado ya hizo sus ajustes y nosotros debemos seguir con los mismos ingresos, lo que nos complica mucho", expresó.

El ganadero comentó además que realiza un seguimiento semanal del precio del ganado en ferias, el cual, a su juicio, ha ido a la baja.

"Yo diría que ha ido bajando de forma importante. Hoy ya son pocos los terneros que alcanzan los 3 mil pesos el kilo; el resto bordea los \$2.200 e incluso los 2 mil pesos, por lo que ya no son los valores que veíamos antes, de 3.500 o 3.600 pesos el kilo de ternero. Históricamente esto ha ocurrido por la época del año, porque la mayoría realiza descarga de recrias, pero el problema de este año es que se nota más, porque suben todos los insumos agrícolas y baja lo que yo vendo, entonces quedo descompensado y cada vez más débil para competir", concluyó. 