

ALCALDES INSTAN A QUE RECURSOS SE MANTENGAN

Seguridad y mejora de espacio públicos: Municipios adelantan usos del Royalty

Las comunas de la Región de Coquimbo recibieron más de \$4.600 millones tras la primera cuota del beneficio. Como total comunal, la ciudad que recibió más aportes fue Andacollo con más de \$509 millones.

FRANCO RIVEROS B. / Región de Coquimbo

El Gobierno concretó la transferencia a regiones de la primera cuota del año del Royalty Minero, Ley que modificó los impuestos que pagan las grandes empresas de la minería y estableció la distribución de recursos a municipios de todo el país.

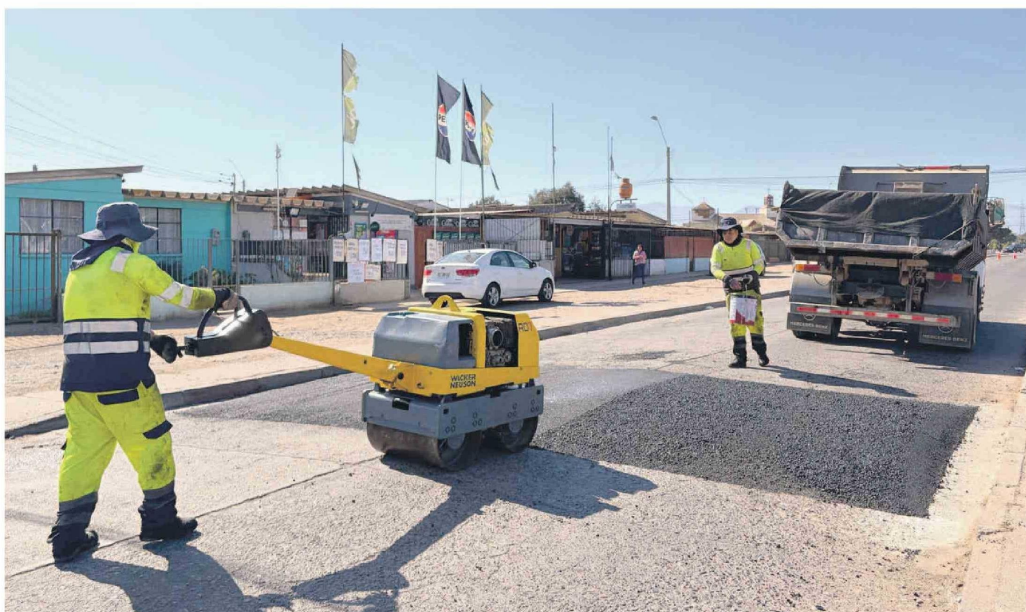
En la Región de Coquimbo, este aporte alcanzó a los \$4.613 millones, tanto para el Fondo Comunas Mineras como para el Fondo Equidad Territorial. En este sentido, como total comunal, la ciudad que recibió más aportes fue Andacollo con más de \$509 millones.

De acuerdo al informe emitido por la Subsecretaría de Desarrollo Regional (SUBDERE)O, la región, por el Fondo Comunas Mineras, recibió \$2.956.951.198, beneficiando a 11 comunas que podrán compensar las externalidades que se producen por la presencia de la actividad en la zona. Por este fondo, la ciudad que recibió la mayor asignación fue La Serena con \$455 millones.

En tanto, por el Fondo Equidad Territorial, que se distribuye entre las comunas con mayor dependencia del Fondo Común Municipal, fueron beneficiadas 13 comunas por \$1.656.273.222, en total, siendo la comuna de mayor asignación, Ovalle con 321 millones.

¿EN QUÉ SE USARÁN LOS RECURSOS?

Consultada al respecto, la alcaldesa de La Serena, Daniela Norambuena, sostuvo que "en la primera entrega de estos recursos, iniciamos un proceso de consulta ciudadana donde recogimos las principales necesidades de



En el caso de La Serena, se usaron parte de los recursos en la instalación de lomos de toro y mejoras viales.

EL DÍA

inversión en distintos puntos de la comuna; con esos datos elaboramos una serie de iniciativas para invertir los recursos".

"Ahora, con esta segunda entrega de fondos de parte del royalty, continuaremos dando respuestas a esas necesidades recogidas de la ciudadanía, invirtiendo en las que pudieron quedar pendientes".

En esa línea, indicó que "estas necesidades apuntan principalmente a acciones y proyectos de seguridad, mejoramiento de espacios públicos, instalaciones de lomos de toro, luminarias, entre otros, que van en directo beneficio de la comunidad y que fueron priorizados democráticamente con los vecinos y vecinas".

A su vez, el jefe comunal de Coquimbo, Ali Manouchehri, comentó que "el Royalty Minero ha sido una lucha de alcaldes y alcaldesas por muchos años para poder que este impuesto a la minería llegue a los territorios. Indudablemente no aceptamos críticas con respecto a que los municipios mal utilizan y si existe alguna crítica, que por favor, sea individualizada".

"En Coquimbo, nosotros utilizamos todos los recursos del royalty para mejorar la calidad de vida de nuestros vecinos y vecinas con multicanchas, recuperaciones de espacios públicos que han beneficiado a miles de co-

“
los recursos del Royalty los vamos a destinar a la recuperación de nuestras áreas verdes, porque creemos que estos espacios son fundamentales para la vida en comunidad”

HÉCTOR VEGA CAMPUSANO
 ALCALDE DE OVALLE

quimbanos", agregó.

Asimismo, recalzó que "hacemos el llamado para que esos recursos se sigan potenciando. Este impuesto a la minería genera justicia en los territorios, beneficia a miles de personas y no aceptaremos cuestionamientos con respecto a que este royalty minero sea frenado o postergado. Por supuesto que los recursos y la distribución de aquellos van asociados a las nece-

sidades de un amplio territorio en la comuna de Coquimbo".

"Lo que sí podemos decirle a los vecinos y vecinas es que los recursos del Royalty jamás serán utilizados en pago de remuneraciones o en algunos ítems como los pagos de deuda. El municipio de Coquimbo ha priorizado las inversiones en los territorios para mejorarle la calidad de vida a los vecinos y vecinas y lo seguiremos haciendo de la misma manera. Este impuesto ha sido una lucha por años", remarcó.

A su vez, enfatizó que "indudablemente ese impuesto que paga la minería tiene que quedar plasmado en los territorios con obras concretas, obras visibles para la gente y lo seguiremos haciendo de esa manera".

En tanto, el alcalde de Ovalle, Héctor Vega Campusano, aseguró que "los recursos del Royalty los vamos a destinar a la recuperación de nuestras áreas verdes, porque creemos que estos espacios son fundamentales para la vida en comunidad. Queremos entregar lugares más seguros, renovados y pensados en las necesidades de nuestras familias".

Finalmente, el edil agregó que "nuestro objetivo es que los vecinos vuelvan a apropiarse de estos espacios, los disfruten y los conviertan en puntos de encuentro para la comunidad".