

ORGANISMO ENCARGADO DE UNIFICAR CRITERIOS ENTRE LAS CARTERAS DE TRANSPORTES, HACIENDA, ECONOMÍA Y OO.PP.

# Conalog: avances y desafíos a quince años de su creación

Aunque la comisión interministerial, creada en 2011, ha logrado articular hitos como la Red Logística de Gran Escala y la Ley de Cabotaje, expertos advierten que la lentitud burocrática y una falta de ejecución más ágil amenazan la competitividad de los proyectos.

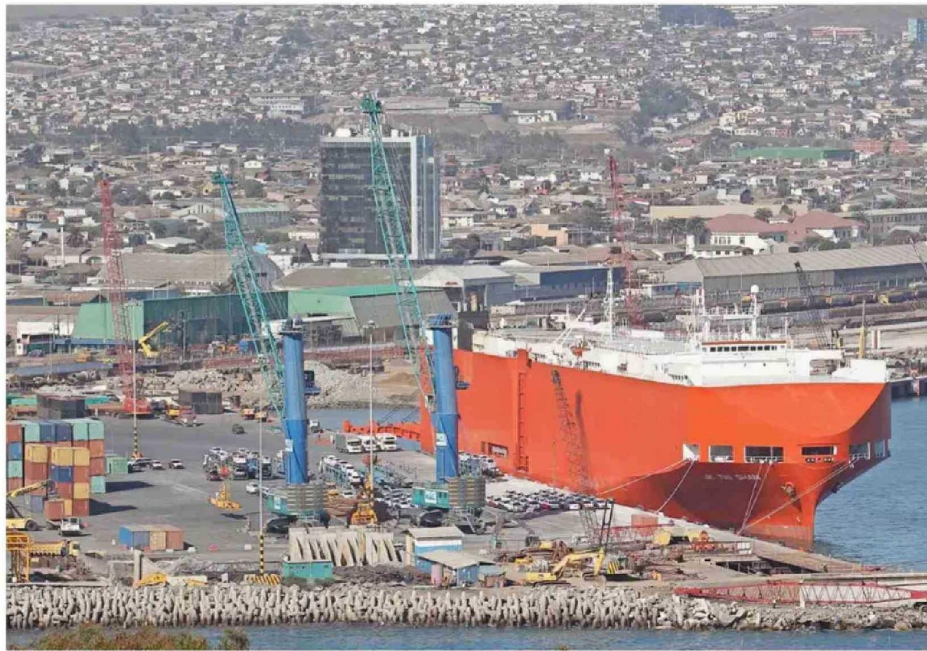
DANIELA ZÁRATE G.

**E**l sistema logístico chileno enfrenta una tensión constante. Mientras los diagnósticos técnicos avanzan, la infraestructura física no siempre acompaña ese ritmo. En el centro aparece la Comisión Nacional para el Desarrollo Logístico (Conalog), organismo interministerial encargado de asesorar a la Presidencia y unificar los criterios de las carteras de Transportes, Hacienda, Economía y Obras Públicas.

Creada en 2011, la Conalog surgió para resolver una fragmentación que dificultaba la toma de decisiones estratégicas. Pedro Pablo Errázuriz, ministro de Transportes entre 2011 y 2014, y que fue parte de la fundación de la instancia, recuerda ese punto de partida. "Había decisiones dispersas entre puertos, carreteras y comercio exterior sin una mirada integrada. Se invertía en ampliar un puerto, pero no necesariamente en sus accesos viales o ferroviarios. Al final, teníamos inversiones relevantes, pero soluciones incompletas", cuenta.

## RED LOGÍSTICA DE GRAN ESCALA

Para Alexis Michea, gerente general de ALOG y ex coordinador general del Programa de Desarrollo Logístico, la instancia es,



Creada en 2011, la Conalog surgió para resolver una fragmentación que dificultaba la toma de decisiones estratégicas.

en esencia, un comité de ministros "que funciona como si fuera una suerte de directorio. Los ministros reciben las propuestas de la secretaría técnica y toman acuerdos que, si corresponde, se le presentan al Presidente de la República".

El comité de ministros sesionó por primera vez en diciembre de 2016 para evaluar la Red Logística de Gran Escala en la macrozona central, analizando dos proyectos: uno para Valparaíso (2,25 millones de TEU anuales) y otro en San Antonio (6 millones de TEU). El 5 de enero de 2018 se acordó priorizar el segundo por generar 2,7 veces más capacidad con solo un 6%

más de inversión total y un costo unitario 60% menor.

Entre 2022 y 2026, la Conalog se ha reunido en ocho ocasiones y ha impulsado hitos como la Ley de Cabotaje para fomentar la competencia en el transporte marítimo de tramo corto. En paralelo, avanzó en la digitalización mediante Vumar, plataforma que hoy gestiona más de 23.000 reclusadas anuales.

Antonio Dourthé, actual coordinador general del Programa de Desarrollo Logístico, asegura que esta articulación ha permitido que proyectos de largo aliento, como el Puerto Exterior de San Antonio (US\$3.500 millones), continúen su tramitación a través de distintos

gobiernos. Los expertos coinciden en que la Red Logística de Gran Escala es el principal ejemplo de este trabajo. El análisis de 37 estudios de ingeniería y demanda marcó un precedente en la forma de evaluar la inversión pública por unidad de carga.

## RECUPERAR PROTAGONISMO

Según Michea, la tarea ahora es asegurar que el proyecto avance y enfocarse en los procesos. "En la Conalog se trabaja harto en infraestructura, pero también hay temas de coordinación de servicios públicos e ineficiencias de plataformas estatales que entretienen las cade-

nas y encarecen todo", advierte.

Dourthé concuerda en que las instancias de trabajo deben seguir afianzándose para agilizar los procedimientos considerando metas como la reducción de 65.000 toneladas de CO<sub>2</sub> y la presión por habilitar la logística para el hidrógeno verde.

Para el exministro Errázuriz, el futuro de la comisión pasa por otro punto: recuperar terreno.

"La Conalog fue clave para instalar una visión integrada, pero ha perdido protagonismo. El desafío hoy es reactivarla y lograr que esa coordinación se traduzca en proyectos que avancen efectivamente", afirma.



"La Conalog fue clave para instalar una visión integrada, pero ha perdido protagonismo. El desafío es reactivarla y lograr que esa coordinación se traduzca en proyectos que avancen efectivamente".

PEDRO PABLO ERRÁZURIZ  
 Ministro de Transportes



En la Conalog se trabaja harto en infraestructura, pero también hay temas de coordinación de servicios públicos e ineficiencias de plataformas estatales que entretienen las cadenas y encarecen todo".

ALEXIS MICHEA  
 Gerente general de ALOG



"La articulación entre ministerios ha permitido que proyectos de largo aliento, como el Puerto Exterior de San Antonio (US\$ 3.500 millones), continúen su tramitación a través de distintos gobiernos".

ANTONIO DOURTHÉ  
 Coordinador general del Programa de Desarrollo Logístico