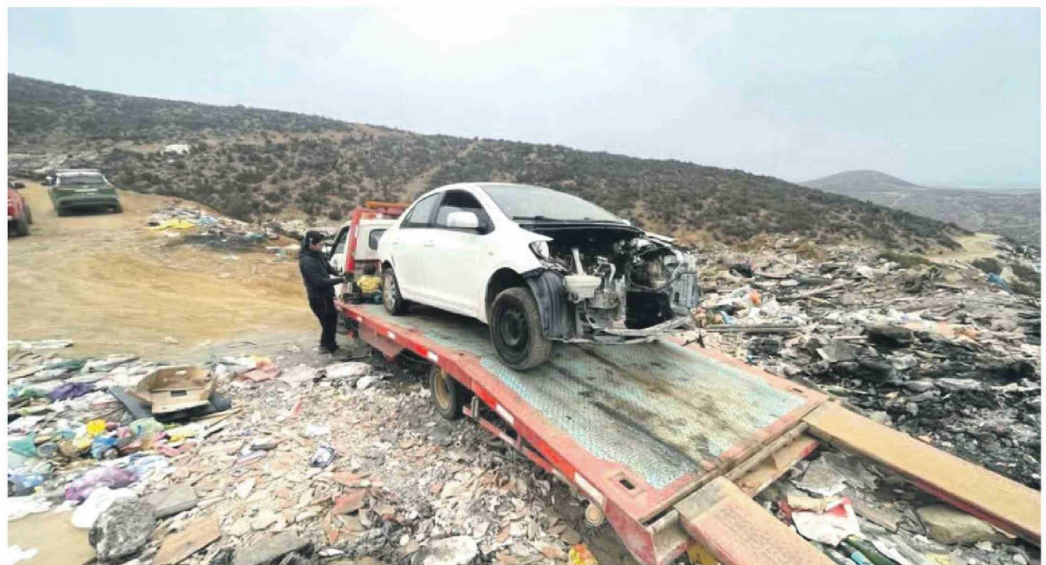


EN LA SERENA Y COQUIMBO

# Casi 500 vehículos se encuentran abandonados en la vía pública

**Producto de esta situación, ambos municipios han debido redoblar esfuerzos con tal de poder retirarlos de las calles. Incluso, en la comuna-puerto, recientemente se aprobó la creación de un nuevo corral municipal para albergar estos móviles.**



CEDIDA

**FRANCO RIVEROS B.** / La Serena

El vehículo encontrado desmantelado en La Varilla volvió a poner sobre la mesa la preocupación por los autos abandonados en espacios públicos.

El hallazgo de un vehículo robado completamente desmantelado en el sector de La Varilla, en La Serena, volvió a encender las alarmas respecto al creciente problema de los autos abandonados en la vía pública y el impacto que éstos generan en materia de seguridad y contaminación en el entorno.

El caso de este vehículo quedó al descubierto luego que personal policial diera con su paradero tras ser sustraído días antes desde el centro serense. El móvil, sin embargo, apareció sin varias de sus piezas, situación que para las autoridades refleja cómo este tipo de espacios en abandono terminan facilitando la comisión de delitos e incivildades.

Pero más allá del robo de este auto en particular, lo que preocupa - además - a las autoridades, es la enorme cantidad de vehículos que se hayan abandonados en espacios públicos de la conurbación, algunos, como en este caso, producto de robos, o por otros motivos.

## 67 CASOS EN LA CAPITAL REGIONAL

De hecho, desde la municipalidad de La Serena, el encargado de la Dirección de Seguridad Ciudadana, José Carrasco, advirtió que actualmente existen decenas de vehículos identificados y notificados para ser retirados de circulación.

“Todos verificados con su respectiva infracción. Todos para retirar de la vía pública, contaminantes de incivildades y condiciones inseguras que incrementan la percepción de temor entre los vecinos y vecinas”, señaló.

De acuerdo al catastro municipal, actualmente existen 67 vehículos abandonados distribuidos en diferentes puntos de la comuna. El sector con mayor cantidad corresponde a Las Compañías, donde se contabilizan 18 automóviles, seguido por Pampa Baja con 15 casos.

Más atrás aparecen Serena Oriente y Avenida del Mar con siete vehículos abandonados cada uno, mientras que La Antena, el sector rural, el centro y Puertas del Mar registran cinco casos respectivamente.

Desde el municipio serense reiteran que estos vehículos no solo representan un problema estético o de ocupación del espacio público, sino que además suelen transformarse en focos de delincuencia, consumo de drogas, acumulación de basura y escondite para especies robadas.

Precisamente, el vehículo encontrado desmantelado en La Varilla reforzó esa preocupación, considerando que tras el robo terminó abandonado y completamente intervenido en un sector eriazo, evidenciando la rapidez con la que bandas o delincuentes

“**Estos automóviles no solo ocupan espacios que deberían estar destinados a la circulación, sino que también se transforman en focos de incivildades”**

**JUAN DIEGO GARCÍA**

DIRECTOR DE SEGURIDAD PÚBLICA MUNICIPALIDAD DE COQUIMBO

actúan con este tipo de automóviles.

## NUEVO CORRAL MUNICIPAL

Esta problemática, sin embargo, afecta con más fuerza a Coquimbo. Según informó el director de Seguridad Pública municipal, Juan Diego García, actualmente la comuna puerto mantiene más de 400 vehículos abandonados en la vía pública.

“Estos automóviles no solo ocu-

pan espacios que deberían estar destinados a la circulación, sino que también se transforman en focos de incivildades, siendo utilizados como microbasurales, generando plagas y facilitando la comisión de delitos en diversos sectores de nuestra comuna puerto”, afirmó.

El escenario además ha generado un serio problema logístico para el municipio coquimbano, ya que los tres corrales municipales existentes se encuentran completamente saturados, acumulando más de 750 vehículos.

Frente a ello, la administración del alcalde Ali Manoucheri impulsó la habilitación de un nuevo corral municipal en el sector de Pan de Azúcar, iniciativa que ya fue aprobada por el concejo municipal.

El recinto contará con una superficie de 8.500 metros cuadrados y tendrá capacidad para albergar cerca de 320 vehículos. Además, funcionará las 24 horas del día e incluirá servicios de traslado, custodia, resguardo y gestión administrativa.

Desde el municipio destacaron además que el nuevo sistema permitirá concretar el remate de vehículos no retirados tras seis meses bajo custodia, tal como establece la normativa vigente, buscando así liberar espacios y evitar una nueva saturación.