

Fecha: 16-01-2026
Medio: El Llanquihue
Supl.: El Llanquihue
Tipo: Noticia general
Título: Cierre en oficina Compín: inician sanitización por hongos y gremio acusa negligencia en la gestión

Pág.: 4
Cm2: 408,7

Tiraje: 6.200
Lectoría: 18.600
Favorabilidad: ☐ No Definida

Cierre en oficina Compín: inician sanitización por hongos y gremio acusa negligencia en la gestión

PUERTO MONTT. Seremi clausuró el primer piso del Edificio Capital hasta el domingo tras detectar siete tipos de agentes. Atención continúa en el segundo nivel. Afusalud asegura que alertaron el foco hace un año y critican reacción tardía de la autoridad.

José Miguel Ortega
cronica@diariollanquihue.cl

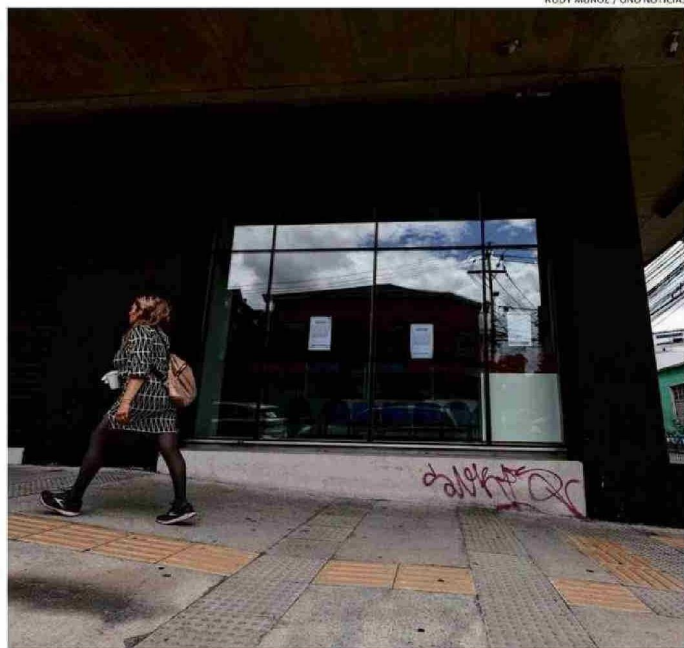
La autoridad sanitaria ordenó el cierre del primer piso de la Comisión de Medicina Preventiva e Invalidez (Compín), en el Edificio Capital, para ejecutar hoy un proceso de sanitización debido a la presencia de agentes fúngicos.

La medida rige desde el viernes 9 de enero e impide el acceso tanto al público como a los funcionarios, tras el hallazgo de al menos siete tipos de hongos en el espacio ubicado en Antonio Varas con Copiapó, pleno centro de Puerto Montt.

Desde la Seremi de Salud informaron que "se realizó un análisis de cultivo en nuestro laboratorio, de los cuales uno de los microorganismos detectados podría eventualmente afectar la salud de personas con sistema inmunitario comprometido".

Hasta el cierre de esta edición, el organismo solo reportó el caso de una funcionaria con mayor sintomatología y trabaja para determinar si esta "podría ser atribuible al agente desarrollado en los medios de cultivo".

La Secretaría Regional Ministerial señaló que "según recomendaciones de nuestra jefa de laboratorio ambiental, sumado a las del proveedor de sanitización y desinfección, a



AUTORIDAD SANITARIA BLOQUEÓ ACCESO AL PRIMER PISO DEL EDIFICIO CAPITAL PARA DESINFECCIÓN TOTAL.

partir de la primera aplicación del producto las superficies ya se declaran inocuas; por lo cual [la oficina] estará cerrada hasta el domingo".

ORIGEN DEL FOCO

Los hongos se desarrollaron a mediados de diciembre de 2025, tras la ejecución de mantenimientos y reparaciones en

una bodega con artículos en desuso que carecía de ventilación. Posteriormente, la instalación de una rejilla en la puerta de dicha bodega habría propiciado la propagación de los agentes a otros sectores.

Pese a denuncias que daban cuenta de licencias médicas, como consecuencia de enfermedades de trabajadores,

desde la Seremi de Salud se descartó esta versión: "No existen funcionarios con licencias médicas derivadas de esto".

La seremi Karin Solís detalló el procedimiento: "Fuimos avisados por los funcionarios e hicimos de inmediato un análisis microbiológico en nuestro laboratorio de salud ambiental para verificar explícitamente

Gremio acusa deficiente gestión de crisis

● Alexis Díaz cuestionó la gestión de la crisis en las oficinas de la Compín: "El hongo fue detectado hace más de un año, así como informado a las personas competentes de la institución; pero lamentablemente solo fueron a observar y, para variar, no hicieron nada". El dirigente agregó: "Puedo decir que esto es algo que se ha ocultado, y usted lo puede ver en los rótulos informativos afuera, diciendo que estaban sanitizando cuando eso no es cierto, dado que la compra ágil cierra hoy (ayer), según informó la unidad de compras de la Seremi de Salud".

cuáles eran esos microorganismos".

MEDIDAS DE CONTINGENCIA
Como primera acción, la jefatura asignó teletrabajo a un grupo de funcionarios.

Paralelamente, reubicó a quienes realizan atención directa a usuarios—trámites sanitarios, OIRS y Oficina de Partes—en el segundo piso del Edificio Capital para garantizar la continuidad de sus funciones.

La seremi confirmó que el servicio sigue operativo: "Estamos en una fecha importante para el pago de licencias médicas; por lo tanto, hemos resguardado todas las áreas".

No obstante, Alexis Díaz, dirigente de la organización sindical Afusalud, advirtió que el riesgo radica en la atención al público, pues quienes acuden a Compín "no son personas sanas; son personas en recuperación de enfermedades, como recién nacidos, embara-

zadas o con patologías" (ver cuadro).

La autoridad de Salud refutó dichos argumentos, bajo la premisa de que las dependencias están cerradas tanto para internos como externos y cuentan con letreros informativos. La atención al público se centraliza en el segundo piso, lo que asegura la continuidad del servicio y el bienestar de los usuarios.

Además, enfatizaron que esta situación no afecta otros niveles, pues "las dependencias de Compín están completamente separadas del resto del edificio".

La autoridad recalco que "esta afectación está delimitada a una bodega pequeña cerrada en el entrepiso, lejos de la atención a usuarios; sin embargo, de manera preventiva se realiza sanitización y desinfección de toda Compín mediante nebulización por saturación, inocua para las personas". ☞