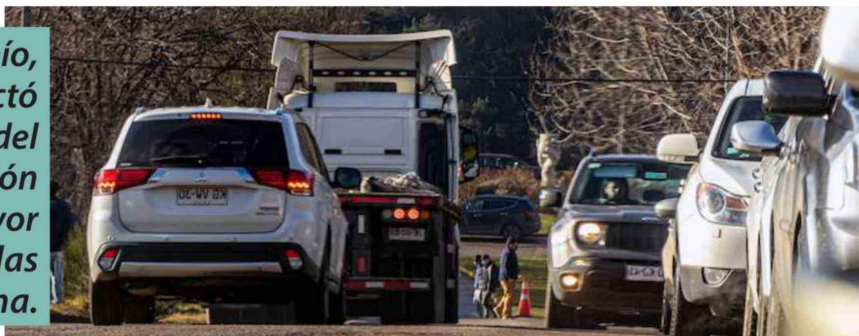


# Coyhaique redujo congestión vehicular luego del alza de combustibles: tráfico cayó un 4,5%

*Un análisis de City Lab Biobío, basado en datos de Waze, detectó que las 16 capitales regionales del país disminuyeron su congestión en un 5% en promedio. La mayor disminución se produjo entre las 6:00 y las 8:00 de la mañana.*



Coyhaique registró una disminución de 4,53% en sus niveles de congestión vehicular tras la reciente e histórica alza en el precio de los combustibles. Así lo reveló un estudio de City Lab Biobío, elaborado a partir de datos de Waze en las 16 capitales regionales, que analizó el comportamiento del tráfico antes y después del incremento en el valor de las benzin. El análisis comparó tres períodos: antes del alza de los combustibles, inmediatamente después de su entrada en vigencia y cuatro semanas más tarde. Los resultados muestran una reducción generalizada del tráfico en todas las ciudades analizadas, aunque con diferencias significativas según territorio y horario.

“Estos resultados muestran que los cam-

bios en el costo de movilizarse pueden influir en los patrones de viaje de las personas, especialmente en ciudades donde existe mayor flexibilidad para ajustar decisiones cotidianas de transporte”, señala Fernando Pérez, director principal de City Lab Biobío.

En el caso de la capital regional de Aysén, el estudio muestra que hubo un comportamiento distinto al resto del país, evidenciando un impacto inicial inmediatamente después del alza en el precio de los combustibles, pues entre el 13 y 15 de abril el tráfico bajó 12,4% en relación a la semana anterior. Sin embargo, entre el 20 y el 22 de abril el tráfico evidenció una disminución de 4,53%, lo que podría verse explicado por factores estacionales o conductas habituales de las ciudades más pequeñas.

## Cifras nacionales

A nivel nacional, la congestión disminuyó en promedio un 5% y entre las mayores reducciones destacaron Copiapó (-10,4%), Valdivia (-9,5%) y Temuco (-9,3%), mientras que La Serena, Antofagasta y Concepción también registraron caídas por sobre el promedio del país.

En contraste, Santiago mostró una baja de apenas 0,4%, la menor del país, lo que refleja que en las grandes áreas metropolitanas los patrones de movilidad son más rígidos y menos sensibles a variaciones en el precio del combustible.

“Las ciudades intermedias suelen reaccionar con mayor rapidez a cambios en los costos de transporte, ya que sus habitantes tienen una mayor capacidad de ajustar horarios, modos de viaje o frecuencia de uso del automóvil”, agrega Pérez.

Otro relevante hallazgo es que la mayor disminución de congestión se produjo entre las 6:00 y las 8:00 de la mañana, precisamente en el horario punta de ingreso al trabajo y a los establecimientos educacionales. Esto podría estar asociado a ajustes en horarios, teletrabajo o una mayor utilización del transporte público.

Si bien los datos de Waze constituyen un indicador indirecto de movilidad —al medir retrasos en vías congestionadas y no el volumen exacto de vehículos en circulación—, la tendencia observada en Coyhaique es consistente con un ajuste en los hábitos de desplazamiento tras el alza de los combustibles.

