

Terremoto de 6,9 deja afectación en servicios, suministro eléctrico y rutas en Calama y El Loa

EMERGENCIA. El movimiento telúrico se percibió en todo el Norte Grande y el sur del Perú. Hasta el cierre de esta edición, se habían registrado 17 réplicas. Además, se suspendieron las clases en la comuna mientras autoridades mantenían monitoreo de hospitales, rutas y servicios básicos.

Karen Elena Cereceda Ramos
 karen.cereceda@mercuriocalama.cl

A las 17:52 horas de este lunes, un terremoto de magnitud 6,9 Mw (Magnitud de Momento calculada mediante la técnica de la Fase W) se registró a 20 kilómetros al noreste de Calama y a una profundidad de 114 kilómetros, según los datos entregados por las autoridades. El movimiento se percibió en cuatro regiones del norte del país, desde Arica y Parinacota hasta Atacama, y provocó cortes de energía, suspensión de faenas mineras y activación de equipos de emergencia en la provincia de El Loa.

Hasta el cierre de esta edición se habían registrado 17 réplicas de entre 4,3 y 2,7 Mw, mientras organismos públicos, empresas de servicios y municipios continuaban evaluando posibles daños en distintos sectores de la comuna y localidades interiores.

En Calama, el principal impacto se registró en el suministro eléctrico. Sectores completos de la ciudad quedaron sin energía luego del movimiento, situación que afectó también el funcionamiento parcial de consultorios y líneas telefónicas de emergencia. El delegado presidencial provincial de El Loa, Cristián Ramírez, informó que la interrupción del servicio estaba siendo revisada por la empresa distribuidora "principalmente por seguridad para el restablecimiento del suministro".

La autoridad sostuvo además que, hasta las primeras horas posteriores al terremoto, "no tenemos daños personales y no tenemos daños materiales de gravedad. No hay perjuicios a la infraestructura de la comunidad", indicó.

"No tenemos daños personales y no tenemos daños materiales de gravedad. No hay perjuicios a la infraestructura de la comunidad".

Cristián Ramírez
 Delegado El Loa

Ramírez explicó que el Hospital Carlos Cisternas mantuvo su funcionamiento pese a algunos desprendimientos menores y caída de objetos al interior del recinto. "No ha afectado a la población y tampoco a los enfermos que están internados en el hospital", señaló.

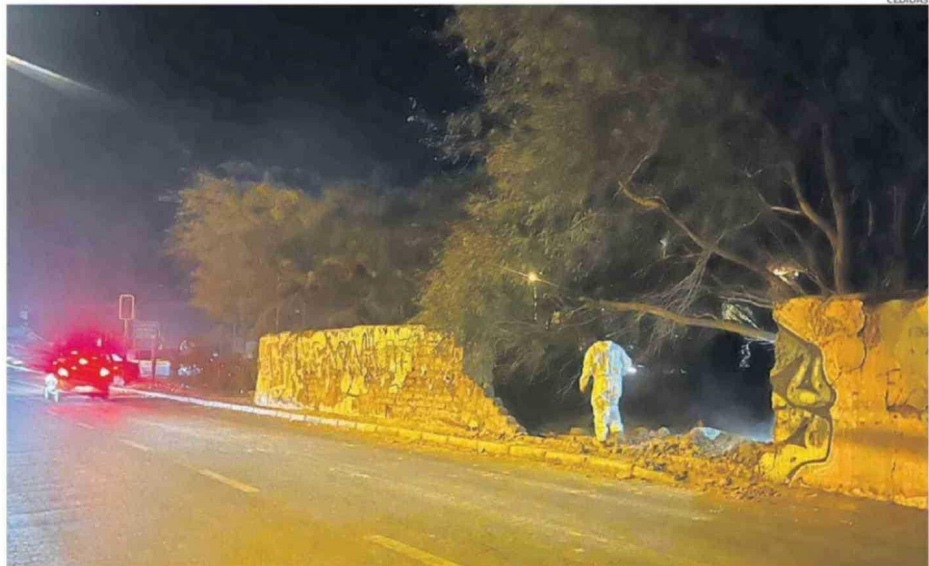
En relación con las rutas de acceso, las autoridades reportaron complicaciones principalmente en caminos hacia sectores cordilleranos. En la ruta B-24, en el sector de Montecristo, se realizaron trabajos de despeje debido a desprendimientos menores, mientras que en la ruta B-207 hacia Río Grande se produjo una caída de rocas de mayor magnitud.

El delegado presidencial agregó que Carabineros reforzó los servicios preventivos en distintos puntos de la ciudad para resguardar la seguridad de la población durante el corte de energía y el desarrollo de las labores de emergencia.

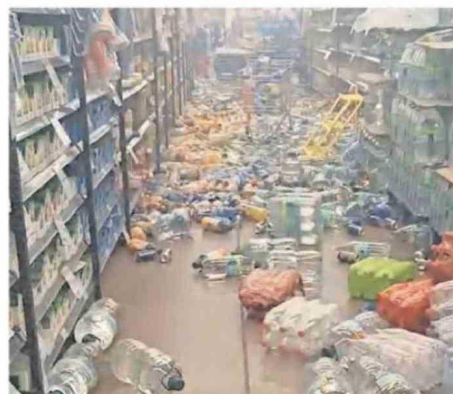
En tanto, cerca de las 20 horas de ayer, el ministerio de Educación informó la suspensión de clases para la jornada de hoy en la comuna de Calama, con el objetivo de verificar el estado de la infraestructura de los establecimientos educacionales.

MUNICIPIO

En tanto, el alcalde de Calama,



UN MURO SE DESPLOMÓ CERCA DEL PARQUE EL LOA Y FUE UNO DE LOS POCOS DAÑOS EN INFRAESTRUCTURA QUE SE REGISTRÓ TRAS EL SISMO.



UNA EVIDENCIA DE LA MAGNITUD DEL SISMO EN UN SUPERMERCADO.

Eliecer Chamorro, actualizó el balance comunal durante la noche e informó que el suministro eléctrico comenzó a reponerse de manera parcial y escalonada. "Partimos con un 65% de corte de energía. Ahora se ha ido restableciendo y quedó en un 52%, eso equivale por lo menos a 27 mil a 30 mil familias que están sin energía", señaló.

El jefe comunal indicó además que el servicio de agua potable se mantuvo operativo y sin interrupciones, mientras que los centros de salud municipales

continuaban funcionando, aunque con revisiones técnicas en algunos recintos. "El consultorio Alemania está operando con absoluta normalidad, y los otros restantes también", afirmó.

Respecto de los caminos de acceso a comunidades del Alto Loa, Chamorro sostuvo que las rutas permanecían habilitadas, aunque llamó a conducir con precaución debido a deslizamientos de roca provocados por el movimiento telúrico.

La autoridad agregó que la principal preocupación se con-



TRAS EL TERREMOTO GRAN PARTE DE CALAMA ESTUVO SIN ELECTRICIDAD.

centra en las familias electrodependientes de la comuna. "CGE ya está tomando contacto, hay una base de datos que maneja el municipio y también el hospital está muy disponible en apoyar a las familias", indicó.

Durante la emergencia también se registraron daños en el alumbrado público y caída de ramas de árboles en distintos sectores de la ciudad. "Hubo cables que chocaron entre sí, hubo cortes, se quemaron transformadores y hay gran parte de la red de alumbrado público de la ciudad que vamos a tener que revisar ahora", sostuvo el alcalde.

Equipos municipales, per-

sonal de emergencia y cuadrillas eléctricas continuaban desplegadas durante la noche evaluando el estado de la red eléctrica, semáforos y sectores residenciales afectados por el terremoto, mientras las autoridades mantenían vigente la emergencia comunal y provincial.

En tanto, las faenas mineras subterráneas de Codelco suspendieron operaciones de manera preventiva tras el movimiento telúrico. Según informó la delegación presidencial, las empresas reportaron desprendimientos menores, aunque sin afectación a trabajadores ni daños relevantes en infraestructura.