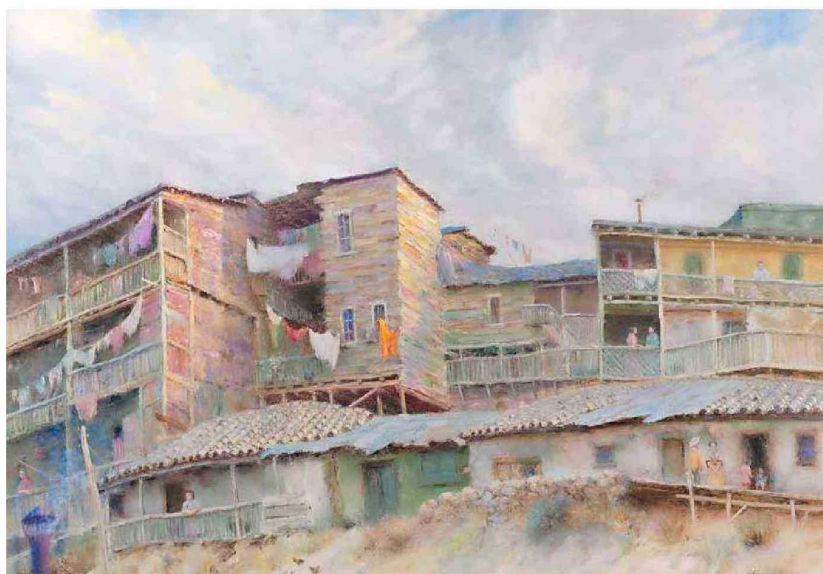


**PATRIMONIO**

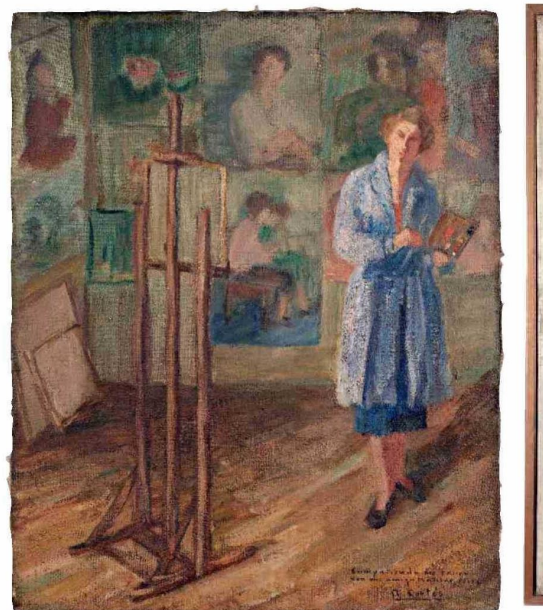
# Tesoros de ayer y hoy

2025 fue un gran año en cuanto a la cantidad de obras que adquirió el MNBA; un total de 55 piezas que ingresaron con el fin de enriquecer su patrimonio, llenar vacíos, aumentar la representación de artistas mujeres y, de paso, contar con hitos de autores chilenos. La muestra “Una Colección en Expansión (1900-1980)” se inaugura el 9 de abril con una selección de estos nuevos integrantes, provenientes de coleccionistas, galerías y el Club de la Unión, entre otros.

Texto, María Cecilia de Frutos D. Fotografías, gentileza MNBA.



“Caseríos de Valparaíso” es un óleo sobre tela que revela una mirada social del artista Alfredo Helsby, c. 1911, diferente a sus típicos paisajes naturales.



“Germinal IV” (1979), de Carmen Piemonte.

La adquisición de obras es algo habitual en la gestión del Museo Nacional de Bellas Artes (MNBA). Siempre atentos a oportunidades que van apareciendo y a buscar hitos del arte chileno, también reciben ofrecimientos de coleccionistas, galerías, particulares y de los propios artistas, para así hacer crecer su acervo de manera permanente. Es así como en 2025, gracias a fondos del Servicio Nacional del Patrimonio Cultural, lograron financiar la compra de 55 piezas de gran interés historiográfico, en su mayoría de autores nacionales. “Lo que se acrecienta con esto es el relato de la historia del arte y del

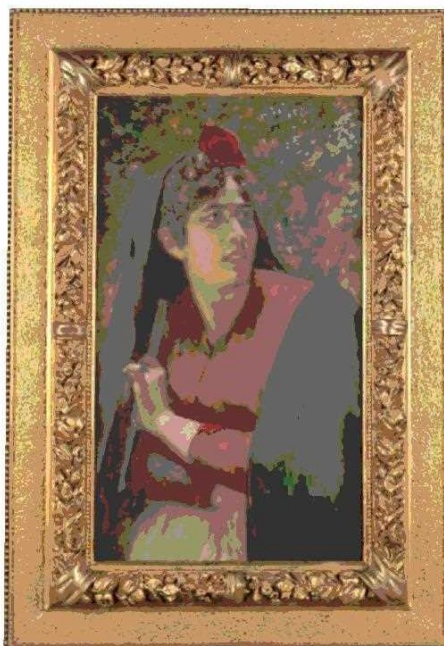
país”, comenta su directora, Varinia Brodsky.

Destacan varias joyas en esta reciente incorporación, como un grupo de seis pinturas que estaban expuestas en el Club de la Unión, y que por medio de la gestión de Monge y Cía. hoy forman parte de la colección del MNBA. Un retrato realizado en Europa hacia 1890 por Alfredo Valenzuela Puelma es una de ellas, así como tres cuadros que se exhibieron en la Exposición Internacional de Bellas Artes del Centenario de 1910 –“cuando se inauguró el actual edificio del MNBA”–: “El Testamento”, de Eugène Benjamin Selmy; “Narciso”, de la artista de origen checo Ludmilla von Flesch-Brunning, y “A orillas de la laguna”, de la francesa

Fecha: 28-03-2026  
 Medio: El Mercurio  
 Supl.: El Mercurio - VD  
 Tipo: Noticia general  
 Título: Tesoros de ayer y hoy

Pág.: 5  
 Cm2: 608,0  
 VPE: \$ 7.986.947

Tiraje: 126.654  
 Lectoría: 320.543  
 Favorabilidad:  No Definida

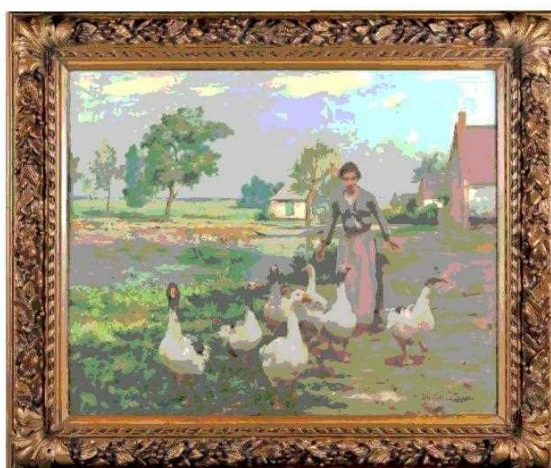


Un icónico óleo que estaba en el Club de la Unión, del español Dionisio Baixeras y Verdguer: "Salida de misa de los Pirineos", 1910.

"Pachamama" (1981), de Ester Chacón, conecta lo pictórico, textil y escultórico.

Este retrato hecho en 1890 por Alfredo Valenzuela Puelma también se exhibía en el Club de la Unión.

Abajo, izquierda, la artista Matilde Pérez según la mirada de Ana Cortés.



Pieza abstracta de Enrique Castro-Cid, circa 1960, se incorporó a la colección del MNBA.

La obra "A orillas de la laguna" participó en la Exposición Internacional de Bellas Artes del Centenario, 1910.

Thérèse Marthe Françoise Cotard-Dupré, "cuyas obras son escasas, porque muchas se perdieron durante la Primera Guerra Mundial".

Piezas de gran relevancia histórica, de artistas que hasta ahora no habían sido parte del museo, como de la generación de los años 90 y 2000, y provenientes de distintas regiones del país, son algunos de los criterios para elegir cada creación. "Uno de los focos relevantes es dar continuidad y seguir robusteciendo la representación de mujeres", agrega Brodsky. En esa línea, desde una colección privada llegó "Retrato de Matilde Pérez", una pintura preciosa en cuya esquina inferior derecha se lee la dedicatoria "Compartiendo mi taller con mi amiga Matilde Pérez", firmada

por Ana Cortés (1895-1998), Premio Nacional de Arte 1974.

Un comité interno integrado por especialistas trabaja en la búsqueda y elección, luego de un proceso de investigación que tiene como objetivo identificar brechas y omisiones históricas. Así, en este proceso llegaron a adquisiciones como "Caseríos de Valparaíso" (circa 1911), de Alfredo Helsby, "que revela una mirada social respecto a la conformación urbana del puerto y complementa el repertorio visual del autor", explican; a la pieza textil y escultórica "Pachamama", de Ester Chacón (1936); a "Germinal IV", de Carmen Piemonte (1930); un óleo de Enrique Castro-Cid (1937-1992), e incluso un díptico de 2020, "Cordillera Darwin",

de Josefina Guilisasti. También a artistas como Patricia Domínguez, Mario Fonseca, Nury González, Pablo Langlois, Pablo Lincura, Luis Montes, Patricia Israel, Carlos Peters, Hugo Rivera y Marcela Trujillo, entre otros.

Una selección de 18 de ellos participarán en la muestra "Una Colección en Expansión (1900-1980)", que se inaugura el 9 de abril en el mismo Bellas Artes. "Nos parece fundamental dar a conocer las obras que el museo adquiere, dado que es patrimonio de todas las personas", explica su directora. Parte de una acción necesaria de enriquecimiento del legado que resguarda esta entidad y que se irá integrando a la exhibición permanente. @mnbachile. VD