

# Expertos advierten bajas probabilidades de contagio por virus Hanta de persona a persona

Paola Rojas  
 paola.rojas@australosorno.cl

La Región de Los Lagos registra seis contagios y tres fallecidos por virus Hanta durante 2026, cifra que eleva la letalidad histórica al 50%. El aumento coincide con la alerta epidemiológica tras el brote detectado en el crucero MV Hondius, donde la variante Andes demostró su capacidad de transmisión humana mediante el contacto estrecho y prolongado.

El origen de la contingencia marítima se remonta al pasado 20 de marzo, fecha en que la embarcación internacional zarpó desde la ciudad de Ushuaia, Argentina, con una tripulación y pasaje de 147 personas a bordo. Los registros médicos indican que el primer afectado presentó síntomas respiratorios el día 6 de abril. El paciente falleció producto de la infección y transmitió el virus a su esposa y a otros pasajeros durante la travesía.

Especialistas locales descartaron la posibilidad de un brote masivo entre la población civil. Los profesionales clínicos detallaron que la transmisión entre humanos sólo ocurre mediante un contacto estrecho y prolongado, y no por el hecho de permanecer a metros de distancia de un caso positivo.

De acuerdo con los registros oficiales de la Seremi de Salud, en la provincia de Osorno durante el año 2019 se registraron tres casos de Hanta, con una persona fallecida; en 2020 hubo cinco casos y un fallecido; en 2021 se contabilizaron tres casos, también con una víctima fatal; en 2022 se reportó un solo caso, cuyo paciente sobrevivió; en 2023 hubo dos casos sin fallecidos; en 2024 se registraron dos contagios y en 2025 se anotó un caso.

En lo que va de 2026, la autoridad de salud confirmó dos casos de virus Hanta en el territorio provincial. El primero de ellos ocurrió en el mes de febrero en la comuna de San Juan de La Costa. El segundo episodio afectó a una persona con residencia en la ciudad de Osorno, aunque el origen epidemiológico del contagio aún se encuentra en estudio, debido a que el paciente estuvo en distintos lugares antes de con-

**SALUD.** El caso del crucero MV Hondius ha generado temor en la población por posibles brotes, no obstante, esto se descarta en la mayoría de los pacientes, ya que se requiere un contacto extremadamente estrecho. La mayor parte son personas que respiran fluidos de roedores en las zonas rurales.

firmarse la enfermedad.

A nivel regional, durante este año se contabilizan seis casos totales. Tres de estos cuadros clínicos terminaron con el fallecimiento de los pacientes.

## CONTROL EN FRONTERAS

Respecto a la situación del crucero que zarpó desde Argentina, el profesional del área de Epidemiología de la oficina provincial de la Seremi de Salud, Cristian Rosas, explicó que el Reglamento Sanitario Internacional (RSI) no tiene por objetivo detener a personas contagiadas que crucen una frontera terrestre o marítima.

El funcionario indicó que la Organización Mundial de la Salud (OMS) creó dicho documento normativo para que los países miembros cuenten con un marco que les permita seguir funcionando frente a la declaración de una pandemia o de un Evento de Salud Pública de Importancia Internacional, tal como ocurrió durante la emergencia del Covid-19.

Por ello, los recintos asistenciales mantienen los mismos protocolos aplicados y vigentes en Chile para enfrentar casos de virus Hanta, utilizando el mismo personal y las mismas medidas de vigilancia epidemiológica.

“Existe la posibilidad de que el virus Hanta se transmita de persona a persona y eso ya lo hemos visto. Pero en Chile los casos han sido muy pocos y siempre asociados a contactos extremadamente estrechos, porque una enfermedad que mata al 30%, 40% e incluso hasta el 50% de las personas infectadas, si fuese contagiosa como una influenza o el Covid, habría diezmando a gran parte de la población del continente”, manifestó Rosas.

En relación al caso específico de las personas fallecidas en el crucero, el vocero de salud explicó que los involucrados transitaron durante el verano por distintos lugares de Sudamérica, por lo que no existe certeza de que el contagio se haya producido en el nacional. Además, enfatizó que una persona enferma en el

país no contagia obligatoriamente a su entorno, ya que para ello se requiere un contacto estricto y prolongado.

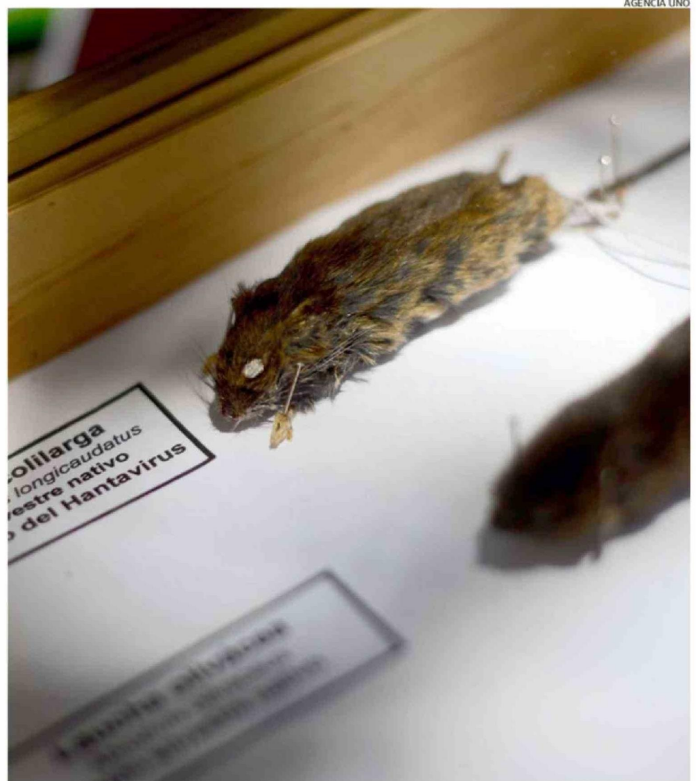
“En Chile se han realizado estudios para determinar quiénes son las personas con mayor riesgo de contagiarse y se ha establecido que corresponden a quienes viven en un mismo hogar, especialmente las parejas, debido al nivel de cercanía que existe. En este brote los primeros afectados fueron dos ciudadanos holandeses, que eran marido y mujer”, sostuvo.

## ANÁLISIS CLÍNICO

La infectóloga del Hospital Base San José de Osorno, Stephania Passalacqua, explicó que el Hanta es un virus ampliamente conocido por los profesionales de la salud que trabajan en el sur de Chile. Recordó que el ratón collilargo transmite la patología específicamente mediante la exposición a saliva, orina o heces de animales infectados. Añadió que en Chile el reservorio se encuentra desde la zona centro-sur hasta Aysén, e incluso existen referencias de presencia en Magallanes. “Revisamos en un curso esta semana que efectivamente estamos en fase de alerta porque este año ha existido un aumento de casos. Los contagios registrados, especialmente en la Región de Los Lagos, presentan una mortalidad mayor a la habitual, que ya es elevada. Generalmente la mortalidad de este virus es de entre 30% y 40%, pero este año hemos visto una letalidad cercana al 50%”, indicó la médica especialista.

La profesional clínica agregó que los equipos de salud dirigen las directrices preventivas a los turistas que visitan zonas rurales y utilizan cabañas o campings donde podrían existir roedores.

Sin embargo, en los últimos años los datos oficiales muestran que las personas que viven permanentemente en sectores rurales y mantienen un contacto más cercano con la fauna nativa concuerdan con la tasa de infección, motivo por el cu-



EL RATÓN COLLILARGO ES EL VECTOR DE LA ENFERMEDAD. A TRAVÉS DE SUS HECES, SALIVA Y ORINA.

“Generalmente la mortalidad de este virus es de entre 30% y 40%, pero este año hemos visto una letalidad cercana al 50%”

Stephania Passalacqua,  
 infectóloga Hospital  
 Base San José de Osorno.

“No existe ninguna manera de detectar a un paciente asintomático. La única forma sería mediante un examen de sangre”

Cristian Rosas,  
 epidemiólogo de la  
 Seremi de Salud.

al las campañas actuales a puntar principalmente a educar a esa población sobre medidas de autocuidado.

Respecto a lo ocurrido en el crucero MV Hondius, Passalacqua explicó que el grupo de pasajeros probablemente adquirió el virus en Argentina, aunque no descartó clínicamente que el contagio se haya producido en Chile, considerando que el riesgo existe en

ambos países.

“También hay virus Hanta en Europa, pero la gran diferencia es que el virus Andes, presente en Chile y Argentina, sí puede transmitirse de persona a persona. No es la vía más frecuente, porque lo habitual es el contagio mediante saliva, heces u orina del roedor. Sin embargo, estudios muy importantes realizados tanto en Argentina como en Chile han de-

mostrado que sí puede existir transmisión entre personas, pero únicamente en contextos de contacto muy estrecho y prolongado, generalmente entre parejas”, aclaró.

Por ello, la infectóloga descartó que exista riesgo de una propagación masiva del virus o de una eventual pandemia.

“Hay que entender que todo comenzó en un crucero, que aunque es enorme, igualmente implica convivencia en espacios reducidos, donde efectivamente puede existir un contacto más estrecho que favorezca una transmisión entre personas. Además, el contagio ocurre durante la fase llamada prodrómica, cuando los síntomas son escasos o muy inespecíficos, por lo que si la enfermedad no es reconocida oportunamente, una persona podría contagiar a otra”, explicó. C3