

Serviu cobrará millonarias boletas de garantía por obras viales en Chillán

CIUDAD. *Avenidas Huambalí y Diagonal Las Termas están operativas, pero con observaciones.*

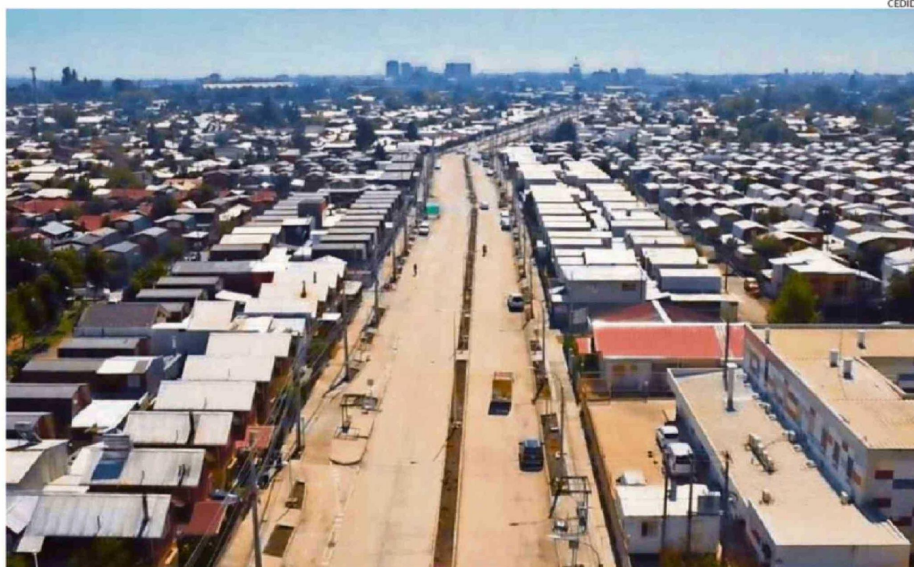
Felipe Placencia
 cronica@cronicachillan.cl

La Seremi de Vivienda y Urbanismo en Ñuble cobraría millonarias boletas de garantía a la empresa Tapusa debido a retrasos detectados en la etapa final de las obras de Avenida Huambalí y Diagonal Las Termas, iniciativas viales que actualmente se encuentran habilitadas para el tránsito vehicular.

La seremi de Vivienda y Urbanismo de Ñuble, Carolina Navarrete, explicó que las obras presentan observaciones menores que impidieron su recepción definitiva, por lo que dichas boletas serían de \$700 millones por avenida.

“Estamos trabajando directamente con el ministro Iván Poduje en lo que involucra a Tapusa. A diferencia de otras regiones, las vialidades que se adjudicó esta empresa en Ñuble están 100% disponibles para el tránsito”, aclaró la autoridad regional.

De acuerdo a Navarrete, “en diciembre pasado, las avenidas Huambalí y Diagonal Las Termas tuvieron recepción con reservas. No fue definitiva porque hubo una serie de observaciones, pero son trabajos menores que se están abordando con los equipos correspondientes, además para finalizar todo como corresponde tene-



SI BIEN SE ENCUENTRAN HABILITADAS PARA EL TRÁNSITO, OBRAS MANTIENEN OBSERVACIONES.

mos las boletas de garantía”.

Desde la Seremi de Vivienda y Urbanismo de Ñuble precisaron que la recepción definitiva estaba contemplada para fines de mayo, sin embargo, el Serviú detectó que las faenas no se encuentran activas y que los plazos comprometidos no se cumplirían.

En ese contexto, Navarrete enfatizó que “con el cobro de las boletas de garantía se licitarán las observaciones pen-

dientes, si bien las avenidas tienen un 100% de avance y están operativas para el tránsito, hay algunas falencias que se deben subsanar y ese proceso lo resguarda el Serviú, no son obras de gran envergadura, sino que detalles como corregir paños de calzada, soleras y demarcaciones, además de replantar especies deterioradas y robadas”.

La seremi añadió que uno de los puntos que requiere

mayor atención corresponde a la habilitación definitiva del sistema de iluminación. “Lo más complejo es la conexión de empalmes, así habilitar la iluminación LED, porque por ahora están funcionando las antiguas luces que son de sodio, todo eso es un trabajo intersectorial con CGE y la Municipalidad de Chillán. Por lo mismo, estamos trabajando y planificando de manera coordinada y proactiva. No quere-

mos obras a medias y tenemos el compromiso de entregar las avenidas como se merece la ciudadanía”, aseveró Navarrete.

LOS PROYECTOS

Tapusa se adjudicó en Ñuble dos importantes contratos viales. De acuerdo a la Seremi de Vivienda, los montos de inversión que se destinaron son \$15.025 millones en la Avenida Huambalí y \$14.889 millones

“Si bien las avenidas tienen un 100% de avance y están operativas para el tránsito, hay algunas falencias que se deben subsanar”.

Carolina Navarrete
 Seremi del Minvu

en Diagonal Las Termas. El proyecto de mejoramiento de Avenida Diagonal Las Termas contempló una extensión de 1,3 kilómetros. De acuerdo al sitio web de Tapusa, los trabajos contemplaban pavimentación, ciclovías, áreas verdes, aceras, luminaria pública y siete cruces semaforizados, “buscando fortalecer la conexión entre el centro de Chillán y el sector sudeste de la ciudad”.

En tanto, el mejoramiento de Avenida Huambalí contempló la construcción de 1,9 kilómetros entre Avenida Collín y calle Río Ñuble, conectando Chillán con Chillán Viejo. “Se consideró ciclovías, áreas verdes, aceras, semaforización, luminarias y mejoramiento de pavimentos para aumentar la capacidad vial y la seguridad de peatones y ciclistas”, precisa la empresa en su portal. Vale mencionar que este medio intentó obtener una respuesta por parte de la empresa, cuestión que no fue posible. ☞