

Fecha: 24-01-2026
 Medio: El Austral de Osorno
 Supl.: El Austral de Osorno
 Tipo: Noticia general
 Título: Denuncian un grave deterioro en las bases del puente Chuyaca

Pág.: 2
 Cm2: 528,9
 VPE: \$ 460.152

Tiraje: 4.500
 Lectoría: 13.500
 Favorabilidad: ☐ No Definida

Denuncian un grave deterioro en las bases del puente Chuyaca

SECTOR ORIENTE. *La estructura sobre el río Damas, en avenida Julio Buschmann, presenta un deterioro que se ha agravado con los años, según denuncian los vecinos que circulan por el sector. Acusan que el daño en sus cepas, sumado al movimiento que genera el paso de vehículos de alto tonelaje, representa un riesgo, considerando que se trata del principal acceso a la comuna.*

Verónica Salgado
 veronica.salgado@australosorno.cl

Por la comuna atraviesan dos ríos, el Damas y el Rahue, lo que le confiere una belleza e identidad únicas, pero también la convierte en un territorio con numerosos puentes que facilitan la conectividad entre distintos sectores e incluso son vías obligadas para llegar a otras comunas de la provincia.

Uno de los más antiguos es el Chuyaca, ubicado sobre el río Damas en Avenida Julio Buschmann, que data de la década de 1960. La estructura presenta un grave deterioro en sus cepas y pilares, situación denunciada por vecinos y usuarios del viaducto, que constituye el principal acceso a la comuna de Osorno.

El mal estado se evidencia en la erosión de sus soportes, especialmente visible durante la temporada de verano, cuando baja el caudal del río Damas. A esto se suma la capa de asfalto, que constantemente presenta grietas y baches, ade-

más del movimiento que genera el paso de vehículos de alto tonelaje sobre la estructura de hormigón.

Desde hace más de una década se han anunciado proyectos de mejoramiento integral del viaducto, sin que ninguno se haya concretado, lo que ha favorecido que la infraestructura continúe deteriorándose.

DENUNCIAS

Andrea Pérez, quien pasa diariamente por el puente Chuyaca, señaló que "la verdad es que uno nota que este puente está en mal estado, pero no le da importancia hasta que ocurre algo grave. Cuando pasan camiones o esos buses de dos pisos, el puente tiembla entero, y eso se percibe especialmente si el vehículo está detenido esperando avanzar en el taco, porque además es una zona congestionada. Siempre dicen que lo van a mejorar, pero nunca he escuchado que lo vayan a construir nuevo, porque es evidente que ya cumplió su ciclo".

José Vázquez, circula regu-

larmente por el viaducto, por lo que indicó que "cuando lo cruzas caminando, es cuando más se nota lo antiguo y deteriorado que está, porque vibra completo. Claro, uno no baja a revisar los pilares porque además suele vivir gente bajo el puente, pero en alguna oportunidad lo hice y las bases están muy malas, no los pilares en sí, sino la parte que va a tierra o queda bajo el agua en invierno".

Efectivamente, este grave problema no es nuevo. Existen distintos informes de instituciones públicas que lo constatan.

En 2020, según inspecciones visuales e informes técnicos de ingenieros expertos en este tipo de estructuras, se determinó que en la zona urbana de la comuna existen ocho puentes, de los cuales cuatro requieren con urgencia un mejoramiento integral debido a sus condiciones estructurales y operativas, afectadas por dé-

"Lo que llama la atención es que este puente sea tan antiguo, porque se nota en todo, desde las barandas hasta la calzada, en el principal acceso a la comuna".

Carolina Andrade
 Vecina

cadas de uso.

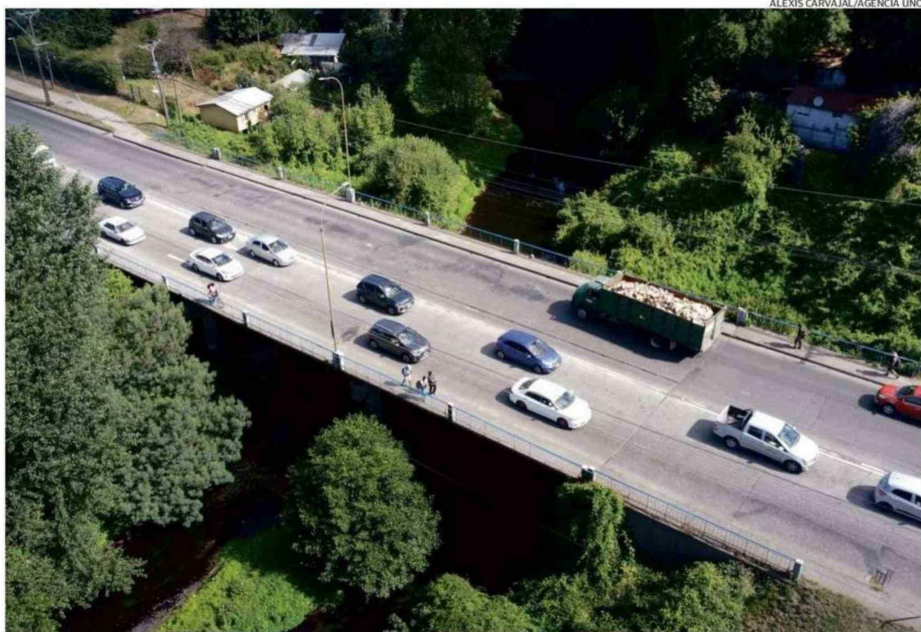
El primero es el puente San Pablo, ubicado sobre el río Rahue en el sector de Ovejería, y el segundo es precisamente el puente Chuyaca, sobre el río Damas; ambos son los más afectados y necesitan obras estructurales integrales.

El informe especifica que el puente Chuyaca tiene una longitud de 70 metros, con calzada bidireccional de dos pistas de siete metros cada una y pasillos peatonales de 1,2 metros con barandas metálicas livianas. Las reparaciones necesarias incluyen reforzar los amarres de las bases por erosión, reposición de la carpeta vehicular, arreglo de cantoneras dañadas y reposición de barandas peatonales.

Los ocho puentes urbanos son: San Pedro y San Pablo sobre el río Rahue; Juan Pablo II (acceso a Kolbe), Blanco Escalada (acceso a Francke), Chuyaca, Bulnes y Los Notros, todos sobre el río Damas.

Otros dos viaductos que requieren intervención son Juan Pablo II y Blanco Escalada, los cuales necesitan rellenos de pavimento en la calzada vehicular, reemplazo de barandas peatonales, reposición de cantoneras y otras reparaciones de menor complejidad.

Carolina Andrade, vecina, manifestó que "la mayoría de las veces los puentes sólo los arreglan cuando se caen; antes de eso, solo hacen reparaciones parciales. Lo que llama la atención es que este puente sea tan antiguo, porque se nota en todo, desde las barandas hasta la calzada, en el principal acceso a la comuna. Eso significa que circulan constantemente buses y camiones que entran a Osorno por aquí. No pueden decir que un puente construido hace más de 50 años esté preparado para soportar vehículos de gran tonelaje, porque en esa época no se consideraba su resistencia a estos vehículos".



EL PUENTE CHUYACA SOBRE EL RÍO DAMAS DATA DE LA DÉCADA DEL 60 Y ESPERA MÁS DE UNA DÉCADA POR UN RECAMBIO.

Fecha: 24-01-2026
 Medio: El Austral de Osorno
 Supl.: El Austral de Osorno
 Tipo: Noticia general
 Título: Denuncian un grave deterioro en las bases del puente Chuyaca

Pág.: 3
 Cm2: 292,8
 VPE: \$ 254.694

Tiraje: 4.500
 Lectoría: 13.500
 Favorabilidad: ☐ No Definida

70 metros de largo

tiene el puente Chuyaca, emplazado sobre el río Damas en avenida Julio Buschmann. Construido en la década del '70 es reconocido como el acceso más importante a la comuna.

(viene de la página anterior)

PURAS PROMESAS

Los puentes ubicados en caminos públicos de la zona urbana de Osorno y que son responsabilidad del Ministerio de Obras Públicas (MOP) incluyen San Pedro y Chaurakawin. Los que se encuentran en calles de uso público corresponden a los municipios, que deben generar convenios con el MOP para su mantención, reparación o reposición, ya que son obras de alta complejidad para las cuales las municipalidades no cuentan con atribuciones, recursos ni capacidad técnica.

Desde 2009 se arrastra el proyecto de mejoramiento de Avenida Julio Buschmann, que contempla un mejoramiento integral del puente Chuyaca, pero aún no se ha concretado.

La iniciativa considera intervenir aproximadamente 800 metros, desde la altura del Liceo Industrial hasta conectar con avenida Juan Mackenna. Las obras incluyen doble calzada de siete metros cada una, separadas por un bandejón central de cinco metros; ver-

das de 5,5 metros y ciclovía de dos metros al costado norte; además de una pasarela multiuso paralela al puente sobre el río Damas.

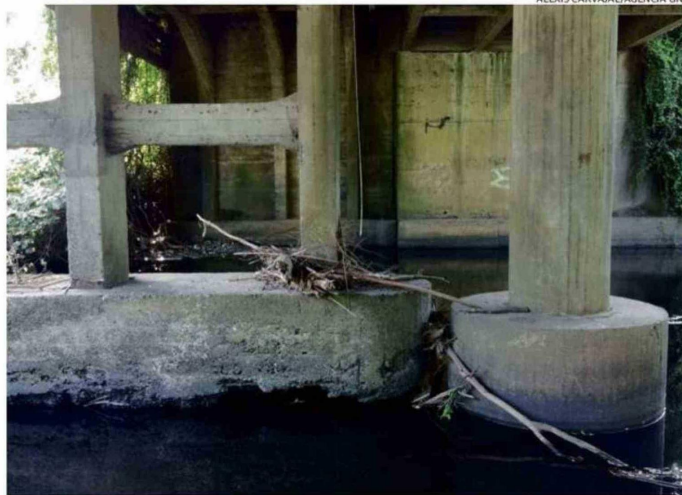
En el viaducto, el proyecto contempla sellado de grietas y juntas de dilatación, reposición de la losa y carpeta asfáltica, limpieza del cauce dentro del perímetro de seguridad y reforzamiento de pilares, entre otras intervenciones.

Héctor Barria, diputado del distrito 25, señaló que "nos pondremos en contacto con las autoridades correspondientes para abordar esta situación a la brevedad, tal como hicimos con los problemas del puente Rahue en la Ruta 5. Son temas complejos, pero requieren inspección de profesionales de Puentes, porque las imágenes compartidas por los vecinos son preocupantes".

Juan Carlos Velásquez, concejal, añadió que "necesitamos un puente nuevo más que una remodelación integral. Este viaducto es incluso más antiguo que el puente Cancura,

8 viaductos en la zona urbana

tiene la comuna: San Pedro y San Pablo sobre el río Rahue; Juan Pablo II (acceso a Kolbe), Blanco Escalada (acceso a Francke), Chuyaca, Bulnes y Los Notros, todos sobre el río Damas.



LA EROSIÓN EN LA BASE DE LAS CEPAS DEL PUENTE ES EVIDENTE CON EL CAUDAL DEL RÍO DAMAS MÁS BAJO.

que colapsó y cobró la vida de un joven, dejando a otros gravemente heridos. Cuando alertamos sobre las bases y el deterioro nadie hizo caso. Si este puente estuviera sobre el río Rahue, la situación sería diferente".

PUENTE RAHUE

El estado del puente Chuyaca se suma al uso restringido del puente Rahue Oriente, ubicada a 17 kilómetros del acceso

2020 se realizaron

informes públicos respecto al estado de los puentes urbanos, dando cuenta que los que requerían mejoramientos urgentes eran el San Pablo y Chuyaca. Aún esperan ser intervenidos.

"Cuando lo cruzas caminando, es cuando más se nota lo antiguo y deteriorado que está, porque vibra completo".

José Vásquez
 Vecino.

ya el nuevo puente.

Estas acciones son implementadas por el MOP y la Sociedad Concesionaria Los Lagos, ya que la zona genera vibraciones anormales cada vez que vehículos de alto tonelaje circulan a alta velocidad.

Desde 2018, la Unidad de Puentes del MOP monitorea la estructura con instrumental especializado, detectando fisuras en las columnas de los arcos, cuya función es distribuir uniformemente la carga. Los arcos descansan sobre tres fundaciones: dos en las orillas y una en el fondo del río Rahue, soportando toda la estructura de hormigón. ☞