

# Supermercados en Ñuble en el top 5 nacional de mayores caídas en ventas

**ECONOMÍA.** *El descenso de la región es uno de los más altos del país.*

Felipe Placencia  
 cronica@cronicachillan.cl

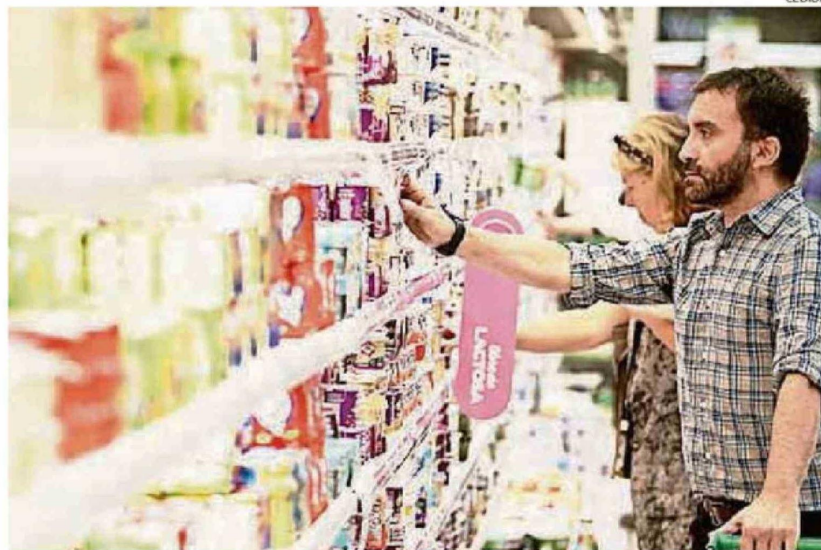
Un retroceso registraron las ventas de supermercados en la Región de Ñuble durante febrero de 2026, evidenciando un consumo aún debilitado a nivel local.

De acuerdo con el último boletín del Índice de Ventas de Supermercados (ISUP) elaborado por el Instituto Nacional de Estadísticas (INE), las ventas a precios constantes, que excluyen el efecto de la inflación, disminuyeron un 2,0% en doce meses.

Con este resultado, la región acumula una baja de 0,4% en lo que va de 2026, mientras que en comparación con enero se registró una caída mensual de 2,2%.

A nivel nacional, diez regiones registraron retrocesos interanuales, siendo Ñuble la quinta de mayor decrecimiento a nivel nacional.

La Región de La Araucanía consignó la mayor disminución en doce meses con un 5,3%, mientras que Metropoli-



LA SUPERFICIE TOTAL DE VENTA ALCANZÓ LOS 63.307 METROS CUADRADOS, LO QUE REPRESENTA UNA DISMINUCIÓN DE 0,6%.

tana presentó el mayor aumento, con 2,0%.

La región más incidente en la contracción del ISUP nacional fue Bío Bío (-0,365 pp.), seguida por La Araucanía (-0,334 pp.) y Maule (-0,258 pp.). Por otro lado, los principales resultados positivos del periodo se registraron en Me-

tropolitana (0,693 pp.), Valparaíso (0,052 pp.) y Antofagasta (0,039 pp.).

## VENTAS SUBEN EN PESOS, PERO NO EN VOLUMEN

Pese a la caída en términos reales, las ventas a precios corrientes, es decir, considerando el efecto de la inflación,

mostraron un aumento de 1,3% en doce meses, acumulando un alza de 3,0% en 2026.

En concreto, los supermercados de la región generaron ventas por \$28.813 millones durante febrero. Este contraste refleja un fenómeno habitual en escenarios inflacionarios: se recauda más dinero,

pero se vende menos en términos de volumen.

A juicio del académico de la UDLA, Ariel Yévenes, "el consumo en general se ha mantenido constante, en un escenario de muy bajo crecimiento económico donde lo más relevante en los últimos años ha sido el estancamiento de la inversión. En efecto, el consumo tiende a sostener crecimiento relativo pero la inversión es lo que se ha mantenido estancado".

El informe también evidenció un leve ajuste en la estructura del sector. Durante febrero se contabilizaron 32 supermercados en la región, uno menos que en igual mes del año pasado.

Asimismo, la superficie total de venta alcanzó los 63.307 metros cuadrados, lo que representa una disminución de 0,6%.

El retroceso del ISUP en Ñuble refuerza la señal de un consumo aún contenido en la región, en contraste con un escenario nacional que, si bien sigue débil, muestra cifras menos negativas. 