

Fecha: 20-01-2026
Medio: Las Noticias
Supl.: Las Noticias
Tipo: Noticia general
Título: Alboyanco y Pan Grande marcaron jornada crítica por incendios forestales en La Araucanía

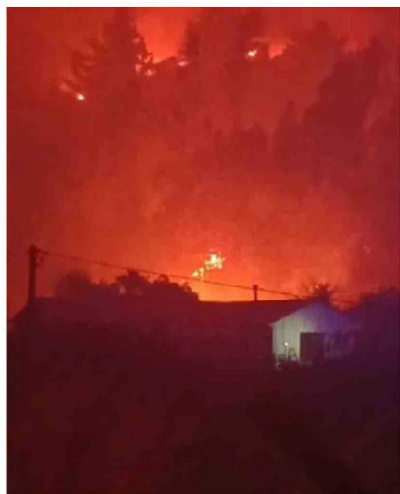
Pág.: 2
Cm2: 628,1
VPE: \$ 1.043.286

Tiraje: 3.600
Lectoría: 13.800
Favorabilidad: ☐ No Definida

Alboyanco y Pan Grande marcaron jornada crítica por incendios forestales en La Araucanía

Focos activos en Angol y Collipulli concentraron el mayor riesgo en la región, mientras se mantuvieron alertas rojas comunales, evacuaciones preventivas.

Neimar Claret Andrade



Una jornada de máxima complejidad se vivió en la región de La Araucanía, durante este domingo 18 de enero, debido a la simultaneidad de incendios forestales que mantuvieron focos activos de alta peligrosidad en la provincia de Malleco, particularmente en los sectores de Pan Grande, en la comuna de Collipulli y Alboyanco, en Angol.

La emergencia se desarrolló bajo condiciones de calor extremo, con alertas rojas comunales vigentes, evacuaciones preventivas y un reforzado resguardo de seguridad para las viviendas, mientras los equipos de emergencia continuaron el combate del fuego.

Según el balance preliminar, el incendio Santa Cruz - Pan Grande, en la comuna de Collipulli, registró una superficie preliminar de 657 hectáreas en combate, mientras que el incendio Alboyanco, en Angol, alcanzó 80 hectáreas. A ellos se sumaron los siniestros Latrapúe, en Padre Las Casas, con 100 hectáreas; Chacay 2, en Carahue, con 12 hectáreas; El Lingue Bajo 4, en Lumaco, con 0,3 hectáreas; y dos focos en la comuna de Angol, Colonia Manuel Rodríguez y Colonia Manuel Rodríguez 2, con 2 y 0,3 hectáreas respectivamente.

La jefe del Departamento de Gestión de Emergencias de Senapred La Araucanía, Catedrín Savaria, informó que la región se mantuvo con diversas alertas activas, tanto por la simultanei-

dad de incendios forestales como por las condiciones de calor extremo, conforme a los antecedentes entregados por la Dirección Meteorológica de Chile. En ese contexto, se confirmó la existencia de cuatro alertas rojas comunales vigentes, correspondientes a las comunas de Lumaco, Angol, Purén y Collipulli.

En relación con el estado del combate, el director subrogante de Conaf Araucanía, Omar Levet, señaló, durante el mediodía de este lunes 19 de enero, que "en estos momentos nos encontramos en el combate de 8 incendios forestales en La Araucanía, en los cuales 3 tienen el nivel de alerta técnica roja. Se trata de los incendios Santa Cruz Pan Grande en Collipulli con una afectación de 657 hectáreas; incendio Alboyanco en la comuna de Angol con 80 hectáreas y Chacay 2 en la comuna de Carahue".

Asimismo, advirtió que "las condiciones meteorológicas para el día de hoy son complejas y propicias para la propagación de incendios forestales, por lo que reiteramos el llamado al autocuidado y la prevención de las personas".

"Como Corporación —subrayó Levet— continuamos reforzando nuestras labores preventivas, por lo que todos los funcionarios de la Sección de Prevención y Mitigación de Incendios Fores-

tales se distribuyeron por toda la región de La Araucanía para realizar patrullajes preventivos, contribuyendo a la detección de posibles emergencias que se presenten. Todos nuestros recursos están despachados en el combate de las emergencias que se están registrando en nuestra región, pero también necesitamos reiterar el llamado a la prevención de los vecinos de La Araucanía para evitar situaciones de riesgo que generen incendios forestales".

Paralelamente, se informó que se realizaron coordinaciones a través del Sistema Regional de Prevención y Respuesta ante Desastres, con el despliegue de servicios y organismos del sistema, junto con el llamado a la ciudadanía a mantenerse informada por canales oficiales y atender las instrucciones de evacuación en caso de activarse el Sistema de Alerta de Emergencia.

En este escenario, el seremi de Seguridad Pública de La Araucanía, Israel Campusano, entregó un balance de las medidas adoptadas junto al director regional de Senapred y el delegado presidencial Eduardo Abdala. En la instancia, Campusano aseguró que "en caso de evacuaciones preventivas, Carabineros y el Ejército estarán a cargo de resguardar las viviendas, garantizando la seguridad de las familias".

El Seremi destacó además

que La Araucanía es la única región del país que cuenta con patrullas forestales permanentes, junto a un plan de protección del sistema de seguridad agroalimentaria y más de 600 puntos fijos desplegados, además de medios aéreos y terrestres coordinados con la Jefatura de Defensa Nacional. A ello se sumó el trabajo de la Policía de Investigaciones, que mantiene turnos permanentes para esclarecer el origen de los incendios y ha derivado recursos de peritaje hacia las zonas más afectadas.

En su llamado a la ciudadanía, Campusano enfatizó que "si se llega a realizar una evacuación preventiva, esta no es opcional. Nosotros vamos a brindar la seguridad a los bienes y a los inmuebles de las personas, para que puedan retornar sin inconveniente, pero tienen que obedecer las instrucciones de evacuación. Hoy tenemos altas temperaturas y condiciones propicias para la propagación de incendios de magnitud, por lo tanto, la ciudadanía debe estar atenta a las informaciones y a las instrucciones de las autoridades".

Respecto a la intencionalidad de los siniestros, el Seremi informó que "La Araucanía es la región con mayor número de detenidos por incendios, con cerca de 60 personas aprehendidas, de las cuales sólo cuatro casos han sido atribuidos a

intencionalidad. El resto corresponde a negligencias o incumplimiento de normas". Agregó que "estamos investigando cada foco en coordinación con Conaf y otras instituciones. Cuando se determine intencionalidad, se iniciarán las acciones legales correspondientes, incluso si se trata de menores de edad imputables".

Campusano aclaró que hasta el momento no existía evidencia estadística que indicara que la mayoría de los incendios en la región fueran intencionales, aunque señaló que las medidas de control y vigilancia se estaban reforzando especialmente en la provincia de Malleco, donde se concentran mayores focos de riesgo.

Incendio de difícil control en Collipulli

En la provincia de Malleco, el incendio del sector Pan Grande, en la comuna de Collipulli, fue enfrentado por CMPC con un amplio despliegue de recursos humanos y técnicos. La empresa informó que trabajó con un equipo de alrededor de 300 personas, conformado por siete brigadas helitransportadas, ocho brigadas terrestres y el apoyo del helicóptero Chinook, con capacidad de descarga superior a los 4 mil litros.

De acuerdo con lo señalado por la compañía, el siniestro se mantuvo en pleno combate y presentó dificultades debido a las condiciones de viento, con una proyección del fuego hacia la comunidad de Linco Poniente, lo que implicó riesgo para viviendas del sector.

Al respecto, la líder de Prevención de Incendios de CMPC Bosques, Beatriz Cárdenas, señaló que "en este momento como CMPC nos mantenemos en combate del incendio Pan Grande de Collipulli, el cual ha sido de muy difícil control, principalmente por las condiciones de viento. A su vez, a esta hora se está realizando el Cogrid Comunal junto a las autoridades e instituciones para poder evaluar y coordinar cómo seguir abordando esta emergencia".