

# Inteligencia artificial: las oportunidades de Chile para impulsar el desarrollo digital

La inteligencia artificial dejó de ser una tecnología del futuro para transformarse en una herramienta que está cada vez más presente en la vida cotidiana, los negocios y la operación de industrias estratégicas. Por ello, su acelerada expansión está dando paso a una nueva etapa de competencia global por infraestructura, energía y capacidad de procesamiento de datos.

Según el Índice Latinoamericano de Inteligencia Artificial (LIA 2025), la adopción de la IA es un fenómeno sin precedentes cuando se compara con otras tecnologías. Mientras internet tardó más de 20 años en alcanzar al 90% de los usuarios, la IA logró llegar al mismo umbral en apenas tres años, impulsada por un crecimiento exponencial de la inversión y una rápida reducción de costos.

En ese escenario, Chile aparece bien posicionado. El mismo informe sitúa al país entre los líderes regionales en capacidades de inteligencia artificial, destacándolo como referente en materia de gobernanza, infraestructura y entorno habilitante para el desarrollo digital.

Al respecto, desde AWS detallan que "el estudio 'Desbloqueando el Potencial de la IA en Chile 2025', elaborado por Strand Partners, revela que el 89% de las empresas chilenas que ya adoptaron IA reportan un aumento en sus ingresos, con un incremento medio del 12%, mientras que el 94% registró mejoras en productividad".

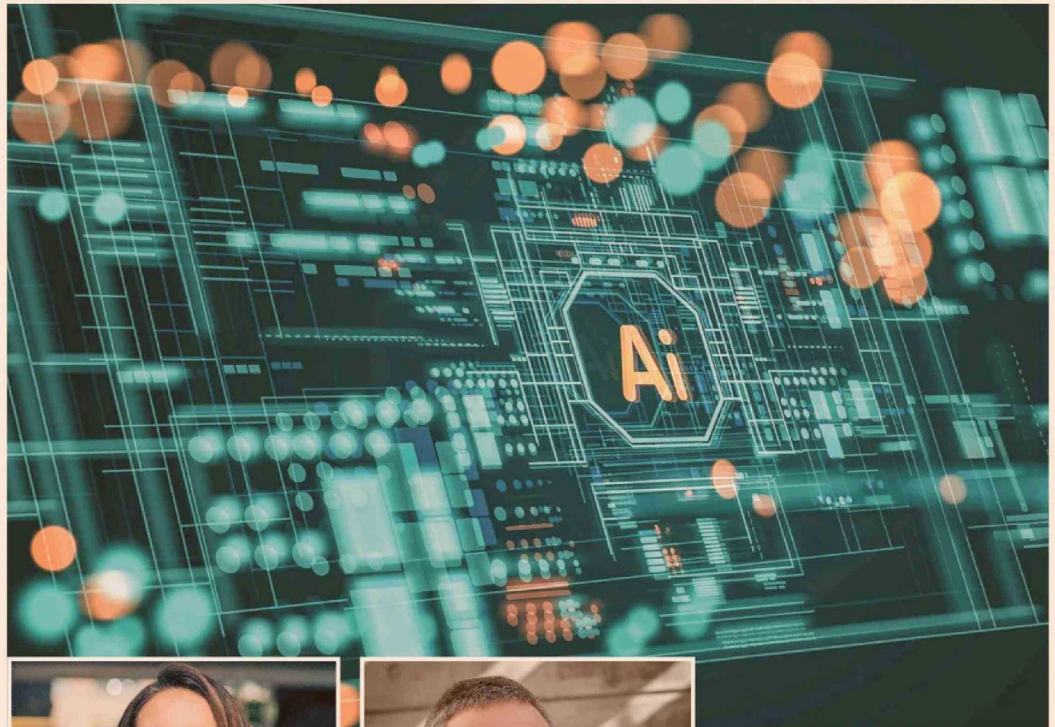
En tanto, Francisco Basoalto, presidente de Chile Data Centers y director ejecutivo de Equinix, sostiene que "la inteligencia artificial está marcando una diferencia concreta en la capacidad de los países para innovar, atraer inversión y desarrollar nuevas industrias", agregando que "Chile tiene una oportunidad estratégica de transformarse en un actor relevante en esta nueva economía digital, pero requiere avanzar con sentido de urgencia".

Por su parte, el director legal de Microsoft Chile, Alex Pessó, señaló que sectores como la minería, los servicios financieros, el comercio, el transporte y la logística se perfilan entre los principales beneficiados con una mayor adopción de esta tecnología. "El CENIA proyecta un impacto del 8% en el PIB en los próximos cinco años si es que estos sectores logran avanzar en procesos de minería de datos", explicó el ejecutivo.

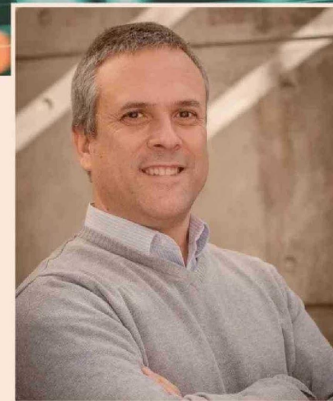
Esta premisa es respaldada por Francisco Fuentes, country sales director en Data Center Cirion Chile, quien afirma que "en minería, por ejemplo, la IA permite optimizar procesos, mantenimiento predictivo y eficiencia operacional. En retail y banca, está revolucionando la personalización, automatización y análisis de datos en tiempo real. Mientras que en salud, abre oportunidades enormes en diagnóstico, procesamiento de imágenes y gestión hospitalaria".

## Infraestructura estratégica

El avance de la IA genera un fuerte impulso sobre la infraestructura digital, en la que destacan, principalmente, los data centers. Estudios como el 2025 Global Data Center Report de JLL indican que la industria de los centros de datos podría crecer hasta un 20% hacia 2027 como respuesta a la expansión tecnológica, dependiendo del ac-



Natalia López, gerente general de Chile Data Centers.



Francisco Basoalto, presidente de Chile Data Centers y director ejecutivo de Equinix.

ceso a infraestructura y disponibilidad energética.

"Si Chile quiere no solo adoptar, sino también liderar la transformación asociada a la IA, es fundamental avanzar en el desarrollo de infraestructura digital robusta y competitiva. Nuestro país tiene ventajas estructurales muy relevantes, como conectividad, disponibilidad de energías renovables y condiciones para atraer inversión tecnológica, que pueden posicionarlo como un hub regional para el desarrollo de data centers y servicios digitales avanzados", sostuvo Natalia López, gerente general de Chile Data Centers.

Asimismo, desde AWS explican algunos de los beneficios de estas infraestructuras: "contar con data centers locales permite que las transacciones se procesen en milisegundos, que los clientes tengan la opción de mantener sus datos dentro del territorio nacional si así lo requieren sus políticas internas o la regulación sectorial aplicable y que

desarrolladores, startups y empresas puedan experimentar con modelos de IA generativa con la menor fricción posible".

Hoy Chile cuenta con una base sólida para enfrentar la expansión del escenario digital. La industria de data centers ha mostrado un crecimiento sostenido en la última década y actualmente el país cuenta con 37 centros operativos, una capacidad instalada de 258 MW y otros 15 proyectos en distintas etapas de desarrollo.

Al respecto, Natalia López agregó que "el desafío hoy es cómo aprovechamos esa oportunidad para impulsar un ecosistema que permita entrenar modelos, desarrollar soluciones tecnológicas y, ojalá, exportar servicios basados en inteligencia artificial desde Chile hacia la región y el mundo".

## Marcos habilitantes

El avance acelerado de la IA también ha abierto

un debate respecto a cómo se deben adaptar los marcos regulatorios para responder a los desafíos que plantea la nueva etapa tecnológica. En las últimas semanas, la discusión en el Congreso se ha instalado en torno a las indicaciones del proyecto de ley de Reconstrucción Nacional vinculadas al derecho de autor y al procesamiento automatizado de grandes volúmenes de datos. Sobre ello, expertos advierten en la importancia de robustecer las capacidades digitales del país y la atracción de inversión.

"Uno de los mayores desafíos será avanzar hacia marcos regulatorios equilibrados, capaces de entregar certeza jurídica y protección de derechos, sin generar barreras ni quitar competitividad frente a otros mercados que avanzan aceleradamente en IA", agregó Francisco Basoalto, presidente de Chile Data Centers.

Por otra parte, el director legal de Microsoft, Alex Pessó, destacó que según el AI Diffusion Report de la compañía, la inteligencia artificial alcanzó 1.200 millones de usuarios en menos de tres años, agregando que países como Emiratos Árabes Unidos, Singapur, Noruega, Irlanda y Corea del Sur han logrado capturar gran parte de ese valor "porque comparten marcos habilitantes y proporcionales al riesgo, no con enfoques restrictivos".

Mientras que, Natália Silva de Brito, directora de Chile Data Centers, también afirmó que "más que apresurarse hacia una regulación extremadamente restrictiva, el desafío está en construir principios claros de transparencia, responsabilidad y protección de derechos, permitiendo al mismo tiempo innovación y desarrollo tecnológico".