

Fecha: 02-05-2025
Medio: El Mercurio
Supl.: El Mercurio - Cuerpo C
Tipo: Noticia general
Título: Elección oficialista: Tohá vuelve a liderar preferencias, pero aumenta adhesión a Winter

Pág.: 2
Cm2: 887,4

Tiraje: 126.654
Lectoría: 320.543
Favorabilidad: ☐ No Definida

Sondeo elaborado por Panel Ciudadano-UDD con 2.335 casos que manifestaron su intención de votar

Elección oficialista: Tohá vuelve a liderar preferencias, pero aumenta adhesión a Winter

Tras el apoyo de los partidos del Socialismo Democrático, la carta del PPD se volvió a imponer como la favorita para competir en las presidenciales, donde su principal contrincante sería el diputado frenteamplista.

MARIANNE MATHIEU

Tras unos meses de incertidumbre e intensas negociaciones, el oficialismo finalmente definió su hoja de ruta frente a las elecciones presidenciales de fin de año e inscribió una primaria legal con cuatro candidatos: Carolina Tohá (PPD), Gonzalo Winter (FA), Jeannette Jara (PC) y Jaime Mulet (FRVS).

Así, en el primer sondeo realizado tras la formalización de las elecciones voluntarias que se realizarán este 29 de junio, Panel Ciudadano-UDD consultó a 8.052 personas panelistas entre las 9:00 y las 14:00 horas de ayer si participarían en las primarias del oficialismo, de los cuales 2.335 casos respondieron que lo harán.

De ellos, la mayoría (39%) aseguró que votaría por Tohá, mientras que un 30% respondió que por Winter, un 27% por Jara y un 4% por Mulet.

Ello muestra una recuperación para Tohá respecto del resultado obtenido en abril (28%), donde le ganó en las preferencias Jara (30%) y empató con Winter (28%), pero también indica un crecimiento de dos puntos en esta oportunidad para el abanderado del Frente Amplio.

Según el encargado de Panel Ciudadano-UDD, Juan Pablo Lavín, pese a que el buen resultado de Tohá se consolida tras la baja de Paulina Vodanovic (PS) de la competencia y el apoyo de todo el Socialismo Democrático a la candidata, no se le puede atribuir el buen resultado particularmente a ese hito.

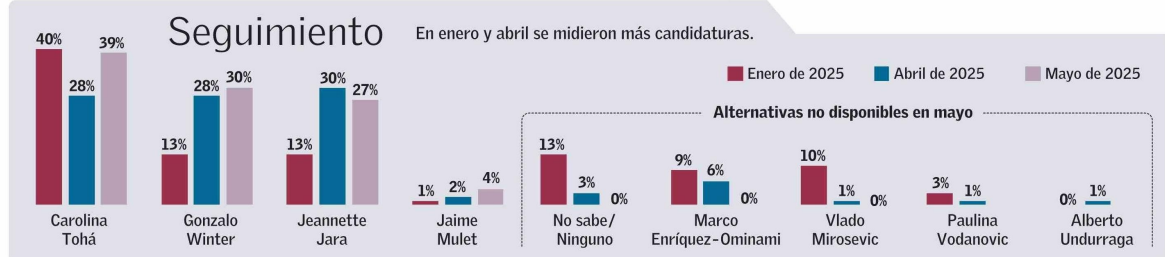
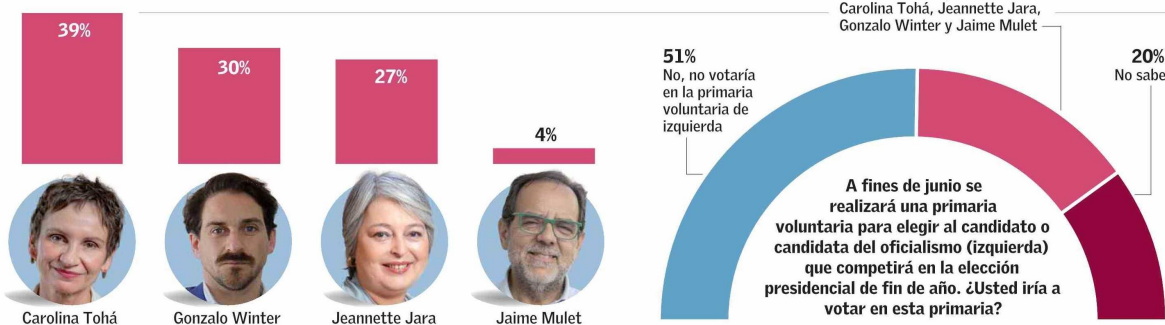
“La votación de Paulina Vodanovic, tanto en primarias como en primera vuelta, había sido muy baja, por lo que es difícil hablar de un traspaso directo. No había mucho que heredar. Pero sí es cierto que Tohá recibió un envión simbólico importante desde el Socialismo Democrático. Su alza refleja una buena semana comunicacional, marcada por el respaldo del PS y del Partido Radical, que le permitió recuperar centralidad como figura de gobernabilidad dentro del oficialismo”, explica Lavín.

En ese contexto, menciona que “en enero, Tohá lideraba cómodamente, pero cayó en abril cuando Winter y Jara oficializaron sus candidaturas y activaron a sus respectivos nichos. En mayo vuelve a subir con fuerza, en una semana muy mediática, donde logra el apoyo del PS. Las primarias son elecciones de nichos, donde los gestos comunicacionales tienen un impacto mucho mayor que en una primera vuelta”.

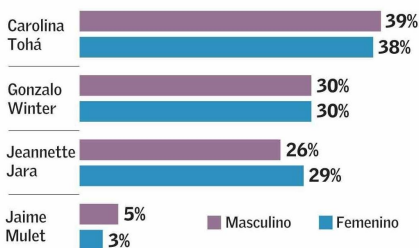
De todas formas, los resulta-

Si las primarias fueran este domingo, ¿por cuál de los siguientes candidatos votaría usted?

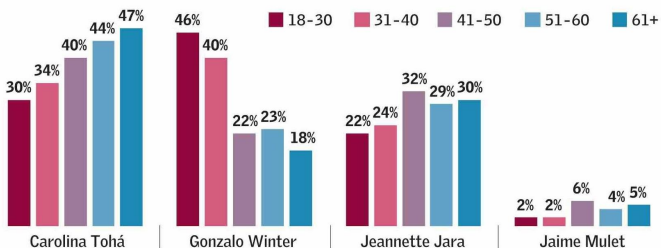
De las personas que manifestaron que votarían en las elecciones de junio, la mayoría se inclinó por Carolina Tohá.



Cruce por género



Cruce por rango etario



Fuente: Panel Ciudadano UDD

EL MERCURIO

dos de esta primaria oficialista variarán dependiendo de cuántas personas acudan a las urnas a votar, explica Lavín.

“Con esta encuesta, Tohá demuestra que parte esta corta carrera presidencial con ventaja, esa es la línea base. Pero hay que tener claro que esa línea base supone una participación amplia. Si la primaria convoca a un número importante de votantes, es un escenario favora-

ble para Tohá; si la participación es baja, quienes se beneficiarían son Jara y Winter”.

Jóvenes prefieren a Winter y adultos mayores a Tohá

Al desglosar el sondeo por rango etario, se puede observar que la adhesión de los candidatos tiene arraigo, en el caso de Tohá, de acuerdo aumenta la edad de los en-

cuestados, donde los mayores de 61 años son los que concentran las preferencias por su candidatura.

Por el contrario, en lo que respecta Winter, es el rango que va desde los 18 a los 30 años donde más casos optaron por el frenteamplista. Fenómeno que no ocurre de forma tan marcada en los casos de Jara y Mulet.

Según Lavín, ello se explica porque “las diferencias etarias en Tohá y Winter responden al tipo

ELECCIONES

El 29 de junio se realizarán los comicios de voto voluntario, que definirán el candidato oficialista para la presidencial.

de liderazgo que cada uno proyecta. Tohá encarna una figura institucional, de trayectoria, que conecta mejor con electores mayores y más moderados. Winter,

en cambio, representa un liderazgo joven, identitario, vinculado al Frente Amplio y a causas progresistas, lo que lo hace muy atractivo para menores de 40. En el caso de Jara y Mulet, sus apoyos son más homogéneos porque no movilizan por edad, sino por factores ideológicos o partidarios. Jara convoca a un votante popular, más disciplinado, y Mulet tiene un electorado muy acotado y disperso”.