

Fecha: 07-01-2026
Medio: El Mercurio
Supl.: El Mercurio - Cuerpo C
Tipo: Noticia general
Título: Casos de éxito de Liceos Bicentenario en la PAES desafían falta de apoyo del Gobierno que denuncian directores

Pág.: 3
Cm2: 1.384,4
VPE: \$ 18.185.413

Tiraje: 126.654
Lectora: 320.543
Favorabilidad: No Definida

DIÉRG GOTSCHLICH Y ANA NAVARRO

Más de 400 establecimientos escolares forman parte del programa de Liceos Bicentenario, originado en 2010, durante el primer gobierno del presidente Sebastián Piñera, con el objetivo de que los recintos accedieran a mejores herramientas y así elevaran los estándares de la enseñanza pública.

La estrategia educativa es una de las más valoradas de la última década tanto por especialistas como por los propios directores de colegios. Ayer, de hecho, la presidenta de la Fundación Piñera Morel e hija del exmandatario, Magdalena Piñera, junto al vicedecano de la Facultad de Educación de la U. del Desarrollo, Mauricio Bravo, reconocieron el éxito de muchos de dichos establecimientos en Cartas al Director de "El Mercurio", luego de que se conocieran los resultados de la última Prueba de Acceso a la Educación Superior (PAES).

Plantearon que "de los 50 establecimientos públicos con mayores puntajes en la PAES, 29 son Liceos Bicentenario; y, de ellos, 17 están en regiones".

Lo anterior, en contraste con la caída en el desempeño y valoración de los denominados históricos, que han bajado en el ranking de colegios y en el número de puntajes máximos, además de que dentro de los 25 públicos con mejores resultados este año solo figuraron cuatro: República de Siria, Lastaria, Carmela Carvajal de Prat e Instituto Nacional. Mientras, entre ellos hubo 12 Bicentenario.

A ello se suma que los establecimientos con sello Bicentenario mejoraron en 10,2 puntos promedio en la PAES respecto del año pasado, mientras que los emblemáticos subieron 6,5. Esto, aunque en los primeros rondos más de 40.600 estudiantes, versus 3.500 de los segundos (ver infografía).

Giros en postura sobre el programa

La historia del gobierno del Presidente Gabriel Boric con los Bicentenario ha tenido varios giros: en octubre de 2022, el entonces ministro de Educación, Marco Antonio Ávila (Frente Amplio), sostuvo que estos liceos eran parte de "un programa que se está terminando de manera gradual", pero tras una serie de cuestionamientos debió afirmar que "no solo continuará existiendo, sino que serán apoyados y acompañados por el Estado". Tras ello, el Ministerio de Educación (Mineduc) anunció la entrada de otros 80 establecimientos al programa, completando 400 a nivel nacional.

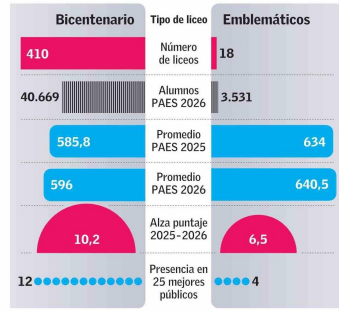
Sin embargo, directores de los colegios y exencargados del programa critican que actualmente no existe presupuesto para una

Se consolida alta presencia de estos establecimientos entre los públicos con mejores resultados:

Casos de éxito de Liceos Bicentenario en la PAES desafían falta de apoyo del Gobierno que denuncian directores

Reclaman que durante la administración del Presidente Boric se les quitó el acompañamiento y la red de apoyo que caracterizaba al programa.

Cómo se presentan los establecimientos a la prueba



Fuente: Mineduc

EL MERCUARIO

coordinación nacional, como ocurría antes.

Camila Romero, exdirectora del programa de Liceos Bicentenario, plantea que los resultados que hoy muestran estos establecimientos son el reflejo de un trabajo de largo plazo: "Cuando el programa tuvo un apoyo sistemático del Estado, se construyó una red pedagógica sólida, con acompañamiento técnico, foco en el liderazgo escolar y una gestión basada en datos orientada a la mejora del aprendizaje", resalta. Pero cuestiona que "durante el actual gobierno ese respaldo se debilitó significativamente. Se interrumpió la red de apoyo y coordinación pedagógica que articulaba a los liceos, reduciendo el acompañamiento técnico y dejando a muchos establecimientos avanzar sin el soporte que el propio programa había considerado como estratégico".

Coincide Carmen Campos, di-

rectora del Liceo Bicentenario Técnico Las Nieves (Punta Alto): "En este gobierno no hemos tenido mayor acompañamiento. Anterior a eso, cuando nos entregaron el sello Bicentenario, había una red activa con mucho apoyo".

Lo mismo señala Angélica Vallejos, directora del Liceo Bicentenario Santa Teresa de los Andes (Colina), quien apunta que "anteriormente, antes de que el ministerio decidiera sacarnos de su sistema como colegios con apoyo distinto, teníamos reuniones por regiones, la unidad pedagógica del ministerio nos apoyaba con guías y pruebas para medir el avance de los estudiantes. De repente eso se terminó".

"Lo desnaturalizan en su esencia"

Respecto de las expectativas que existen sobre el próximo gobierno, Campos afirma que



La Escuela de Cultura y Difusión Artística de Talca es uno de los tres Bicentenario que hay en Talca.

“Teníamos reuniones por regiones, la unidad pedagógica del ministerio nos apoyaba con guías y pruebas para medir el avance de los estudiantes. De repente eso se terminó”.

ANGÉLICA VALLEJOS
DIRECTORA LICEO BICENTENARIO SANTA TERESA DE LOS ANDES

“En este gobierno no hemos tenido mayor acompañamiento. Anterior a eso, cuando nos entregaron el sello Bicentenario, había una red activa con mucho apoyo entre liceos”.

CARMEN CAMPOS
DIRECTORA LICEO BICENTENARIO TÉCNICO LAS NIEVES

“Hace poco nos reunimos para ver si ojalá el próximo gobierno pueda retomar las reuniones, asesorías y trabajo colaborativo. Había pruebas que nos tomaban. Teníamos una coordinación mensual y quincenal”.

ALEJANDRA CABRERA
DIRECTORA DEL LICEO PATRICIO MEKIS, DE PADRE HURTADO

“seule suceder que frente a cambios de gobiernos quedamos a la expectativa porque se paraliza el sistema”, y que “esperamos que este cambio y la transición sea rápida, porque la educación no puede esperar”.

Alejandra Cabrera, directora del Liceo Patricio Mekis (Padre Hurtado), detalla que “hace po-

co nos reunimos para ver si ojalá el próximo gobierno pueda retomar las reuniones, asesorías y trabajo colaborativo. Había pruebas que nos tomaban. Teníamos una coordinación mensual y quincenal”.

Sobre eso último, Romero señala que “el desafío del próximo gobierno es retomar y profundizar ese camino. Esto implica reconstruir la red Bicentenario activa y estructurada, que permita el trabajo colaborativo entre establecimientos, el intercambio sistemático de buenas prácticas y el aprendizaje entre pares”.

Daniel Rodríguez, director ejecutivo de Acción Educar, plantea que, junto con eliminar la coordinación entre los liceos, el Mineduc “ha apostado a reconocer como Bicentenario a establecimientos que no tienen las características de Bicentenario de excelencia”, por lo que opina que el programa “lo desnaturalizan en su esencia”.

Frente a ello, añade que “en el programa del Presidente electo se incluye una forma de potenciar de nuevo a los Liceos Bicentenario, volviendo a su esencia y al origen del programa del presidente Piñera, que fue tan exitoso. Me parece que en ese contexto hay muchas oportunidades para que la nueva administración pueda potenciar este tipo de establecimiento”.

LOS PLANTELES MÁS DESTACADOS QUE RECIBEN APOORTE ESTATAL

J. HERRERA Y.

Conocidos ya los resultados de la PAES, familias, expertos y sostenedores comienzan a hacer los primeros análisis de esta rendición, que convocó a 257.750 personas en al menos una de sus pruebas, y de los cuales 231.060 están habilitados para postular a las universidades del Sistema Único de Admisión (SUA).

“Nos preocupa mucho la brecha que se genera entre particulares pagados y el resto del sistema; también la brecha de género. Aún

así, vemos que hay una PAES que se consolida, que logra demostrar que efectivamente alcanza su propósito, asegurando nuevamente más de 230.000 estudiantes que quedan en condiciones de postular a la educación superior”, dijo el lunes el ministro de Educación, Nicolás Cataldo (PC).

En los resultados generales, los colegios públicos —municipales y de Servicios Locales— promediaron 575,7 puntos en la prueba de Lectura, y 586,3 en Matemática I. Sin embargo, varios recintos mostraron un

rendimiento superior (ver infografía).

Según el ranking de los mejores establecimientos públicos, elaborado gracias a los datos que el Dennes envió a las universidades del SUA y considerando la información de los escolares que aceptaron compartir datos, el mejor público fue el Augusto D'Halmar, de Ñuñoa (809,9), seguido del Bicentenario de Temuco.

En esta oportunidad, Ñuñoa tiene cuatro liceos entre los 30 mejores públicos: los otros son el República de Siria (750 puntos), Carmela Silva Donoso (711,2) y

Lenka Franulic (695,5).

Es por esa razón que el alcalde de esa comuna y actual sostenedor, Sebastián Sichel, ha señalado que “ojalá que el nuevo gobierno de José Antonio Kast permita que los municipios que quieren mantener buenos colegios sigan ahí”. “Estos colegios de excelencia están siendo empujados a un experimento que puede poner en riesgo su calidad”, añadió en referencia a que a fin de año deben transpirarse al SLEP La Quebrada, que también administrará los recintos de La Florida y Peñalén.

El panorama de los subvencionados

De manera general, los colegios particulares subvencionados —que reúnen al grueso de los escolares, más de 125 mil— promediaron 609,2 puntos en la prueba de Lengua (105,8 puntos menos que los particulares pagados), y 627,7 en Matemática.

El primer lugar del listado es ocupado por el colegio Palmarese de Quilicura, seguido de Los Cipreses de Ñuñoa, que es gratuito.

Los mejores públicos

	Establecimiento	Comuna	Prom PAES	Alumnos que rindieron	Número de ptejes. máximos	Ubicación ranking
1	Augusto D'Halmar	Ñuñoa	809,9	146	9	72
2	Bicentenario de Temuco	Temuco	752,9	70	6	184
3	República de Siria	Ñuñoa	750,0	131	8	190
4	Bicentenario Santa María de Las Condes	Las Condes	747,0	49	3	203
5	Bicentenario de Excelencia Polivalente San Nicolás	San Nicolás	745,9	162	6	209
6	Nacional de Maipú	Maipú	733,5	222	17	248
7	San Francisco Técnico Profesional	Las Condes	732,2	68	5	252
8	Leonardo da Vinci	Las Condes	728,2	31	2	265
9	Municipalizado Amanda Labarca	Vitacura	718,6	95	5	294
10	San Francisco del Alba	Las Condes	711,8	59	0	319
11	Bicentenario Carmela Silva Donoso	Ñuñoa	711,2	84	1	420
12	Juan Pablo II	Las Condes	710,3	46	3	354
13	Instituto Cuervo de Córdobas	Rancía	707,5	44	0	531
14	José Victorino Lastarria	Providencia	704,3	251	7	422
15	Carmela Carvajal de Prat	Providencia	703,4	244	4	397
16	Bicentenario Chacabuco	Colina	703,3	164	2	415
17	Instituto Nacional	Santiago	702,1	386	15	303
18	Bicentenario San Pedro de Puente Alto	Puente Alto	696,1	80	1	237
19	Bicentenario Diego Portales Palazuelos	Calama	695,7	35	0	718
20	Bicentenario de Coronel	Coronel	695,5	77	2	435
21	Lenka Franulic	Ñuñoa	695,5	60	1	215
22	Colegio San Francisco Técnico Profesional	Las Condes	691,8	6	0	2621
23	Bicentenario Simón Bolívar	Las Condes	691,0	62	2	285
24	Bicentenario de Nilius de Maipú	Maipú	690,8	124	1	418
25	Bicentenario María Soledad Meléndez Molina	Talagante	687,7	115	3	484
26	Bicentenario Zapallar de Curicó	Curicó	685,4	150	1	341
27	Escuela Artística Armando Duffey Blanc	Temuco	680,9	62	1	609
28	Municipal Oscar Castro Zúñiga	Rancagua	678,1	319	1	458
29	Bicentenario Teresa de Los Andes	Colina	674,3	177	2	427
30	Bicentenario Oriente de Talca	Talca	670,9	57	1	947

Los mejores subvencionados

	Establecimiento	Comuna	Prom PAES	Alumnos que rindieron	Número de ptejes. máximos	Ubicación ranking
1	Palmarese	Quilicura	779,3	111	7	128
2	Los Cipreses	Ñuñoa	775,2	62	6	134
3	Part. Alicante del Rosal	Maipú	774,1	173	11	136
4	Inglés British Royal School	Concepción	763,6	49	2	140
5	Chileno Árabe	Chiguayante	760,5	33	3	167
6	Centenario de Temuco	Temuco	757,4	96	3	173
7	Escuela Particular Rubén Darío	Maipú	749,9	52	1	191
8	Pedro de Valdivia	Calbio	749,8	14	0	193
9	Instituto Regional del Maule	San Javier	749,0	72	4	197
10	Saint Mary College	Buín	748,0	27	0	200
11	Cahuila Insular	Castro	746,5	34	1	310
12	San Pedro Poveda	Maipú	745,8	80	4	105
13	Bicentenario de Excelencia María Luisa Bombal	Vitacura	745,4	34	1	248
14	Particular Altiplano	Puente Alto	745,1	60	4	289
15	Polivalente Camilo Henríquez	Maipú	742,9	71	3	370
16	San Sebastián	Ancud	740,3	23	1	142
17	Saint Patrick School	Temuco	740,3	60	1	332
18	Instituto Miguel León Prado	San Miguel	737,2	86	3	351
19	Escuela Italiana de Concepción	Coronel	733,8	28	0	483
20	Almondale Lomas	Concepción	731,9	114	6	270
21	Almondale	San Pedro de la Paz	729,4	108	1	328
22	Aguilera	Teno	728,4	27	0	275
23	Patrona Señora de Lourdes	La Florida	726,8	59	1	267
24	Polivalente San Rafael	Lo Barchechea	725,8	33	0	234
25	Instituto Latinoamericano	Talca	724,9	11	0	317
26	Industrial Particular don Orión	Cerrillos	722,8	38	1	263
27	Alicante de La Florida	La Florida	720,6	110	5	277
28	Nueva Concepción	Temuco	720,1	43	1	230
29	Instituto La Salle	La Florida	719,6	82	3	297
30	Sagrado Corazón de Jesús	La Reina	719,4	83	4	313

