

Tema del día

E ENTREVISTA. SEBASTIÁN FEBRES VARELA, Gerente general Suralis:

“Para una empresa sanitaria la planificación del crecimiento urbano es fundamental...”

AGUA POTABLE PARA LOS RÍOS.

Suralis opera en once de las doce comunas de la región. La falta de planos reguladores actualizados, entre otros temas, desafían esa gestión.

La empresa sanitaria Suralis es la responsable por el agua potable en once de las doce comunas de la región de Los Ríos y su labor se ve desafiada por el crecimiento habitacional sin planos reguladores, las aguas lluvias y la “permisología”.

Sobre todos esos temas y también sobre los planes futuros, habló Sebastián Febres Varela, gerente general de la entidad, para Diario Austral.

Respondió preguntas y destacó especialmente la inversión por 15 millones de dólares destrabada hace pocos meses para Panguipulli, además de reiterar su voluntad de cooperar con necesidades de sectores rurales.

DESAFÍOS REGIONALES

Suralis atiende a 11 de las 12 comunas de Los Ríos. ¿Cuáles son los principales desafíos en ellas? ¿Hay algunos comunes o todas tienen realidades distintas?

-Nosotros trabajamos en 11 comunas de la Región de Los Ríos y, aunque cada una tiene particularidades, también comparten desafíos comunes. Uno de los más relevantes tiene relación con el ingreso irregular de las aguas lluvias al alcantarillado, porque colapsa el sistema y con ello se activan aliviaderos de tormenta con descargas de aguas mixtas a cuerpos de agua. Es una situación que se repite en toda la región, debido a la falta de infraestructura pública, y que exige un trabajo decidido para hacer frente a esta

problemática. También hay realidades territoriales que requieren una mirada especial. En comunas lacustres o con una alta afluencia turística, por ejemplo, se combina una mayor sensibilidad del entorno natural con una demanda más intensa en ciertas épocas del año, lo que exige una gestión preventiva y planificada. En este caso, contamos con infraestructura e implementamos un Plan Adicional de Mantenimiento del Alcantarillado que se ejecuta en verano y comenzó en ciudades lacustres que se ven impactadas por el turismo. Dado el éxito de la iniciativa, hoy se ha extendido a otros territorios con una situación similar.

Uno de los problemas que afecta a la región es la falta de acceso al agua potable en algunas comunidades. ¿Qué rol juega una empresa como Suralis ante esa realidad?

-Suralis presta servicios de agua potable, alcantarillado y tratamiento de aguas servidas en áreas urbanas. En ese ámbito, las 11 comunas donde operamos en la Región de Los Ríos cuentan con un servicio que cumple altos estándares, en un país donde el agua de la llave puede consumirse de forma segura. Es más, Suralis es la empresa de su envergadura que más inversiones ha realizado por cliente en los últimos años y el agua potable ocupa un espacio fundamental en este esquema.

Ahora bien, los mayores desafíos de acceso al agua están principalmente en sectores ru-



COMUNICACIONES SURALIS.

rales, donde en algunos casos existen restricciones, dependencia de camiones aljibe y sobre todo brechas importantes en materias como alcantarillado y tratamiento de aguas servidas. Desde nuestro rol, nuestra contribución directa está en el entorno urbano, pero siempre hemos estado disponibles para colaborar con el mundo rural cuando se nos ha requerido, y lo seguiremos estando.

Los Servicios Sanitarios Rurales, ex APR, presentan muchas dificultades técnicas. ¿Hay algún vínculo de la empresa con ellos? ¿De qué manera puede cooperar específicamente con los APR?

-Históricamente, las empresas sanitarias cumplieron un importante rol de apoyo técnico y también de gestión de proyectos a los antiguos APR, a través de convenios con la Dirección de Obras Hidráulicas. Ese marco cambió con la modificación legal, y hoy las sanitarias ya no ejercen esa función como antes.

Pese a ello, en Suralis siempre hemos mantenido la disposición a cooperar cuando se nos ha solicitado apoyo en situaciones puntuales. Además, en la Región de Los Ríos tenemos un convenio con el Gobierno Regional que nos permite actuar como unidad técnica en proyectos priorizados a través de los municipios. Estamos convencidos que parte de la experiencia y los estándares que el sector sanitario urbano ha desarrollado durante años, también pueden aportar al fortalecimiento de los servicios sanitarios en el sector rural.

PANGUIPULLI

Panguipulli presentaba un gran desafío respecto del tratamiento de sus aguas servidas y la protección del lago. ¿Cómo se ha avanzado en esa comuna? ¿En qué está la inversión anunciada para resolver ese problema?

-El desafío de comunas como Panguipulli no han sido las

"EL INGRESO IRREGULAR DE AGUAS LLUVIAS AL ALCANTARILLADO ES UN GRAN DESAFÍO", ASEGURA FEBRES.

31 comunas

de las regiones de Los Ríos y Los Lagos forman parte de la red de Suralis en la zona. A nivel local, solamente Valdivia se encuentra fuera de ese grupo y es atendida por Aguas Décima,

(viene de la página anterior)

aguas servidas, sino las aguas lluvias. Panguipulli reúne varias condiciones que vuelven más exigente la operación sanitaria: es una comuna lacustre, con alta actividad turística, sin infraestructura de recolección de aguas lluvias y con un régimen de precipitaciones que impacta fuertemente el alcantarillado porque no existe otra vía de evacuación. En ese contexto, en Suralis hemos avanzado de manera significativa desde 2020 en adelante.

Uno de los hitos ha sido la implementación de estanques de tormenta, los primeros de este tipo en la región, que permiten acumular aguas mixtas durante episodios de lluvia intensa y reducir las descargas al lago. Esta infraestructura tiene una capacidad de un millón de litros y, en cerca de un año y medio de operación, ha evitado cerca de 140 millones de litros de descarga al lago sin tratamiento.

Además, hay un aprendizaje clave que como empresa hemos podido constatar: en episodios de lluvia, una parte muy importante de la capacidad de nuestra red termina siendo ocupada por aguas lluvias, lo que da cuenta de un problema estructural que requiere soluciones de fondo. Suralis ha impulsado el proyecto de mejoramiento del sistema sanitario de Panguipulli, una inversión cercana a los 15 millones de dólares, que estuvo alrededor de cinco años en tramitación ambiental y que obtuvo su Resolución de Calificación Ambiental en enero de 2026, tras cumplir con todos los procesos de consulta ciudadana y ser aprobada en forma unánime en la COEVA.

Hoy estamos avanzando en la ingeniería de detalle y en la posterior licitación de obras para iniciar su implementación. Es una obra que apunta directamente a mitigar el impacto de las aguas lluvias, que tal como lo ha mencionado la Superintendencia de Servicios Sanitarios, es un problema que se debe atender a la luz de los estudios que han demostrado que, en las localidades estudiadas, aproximadamente un 50 por ciento del agua que llevan los colectores de aguas servidas, es agua lluvia.

PERMISOLOGÍA

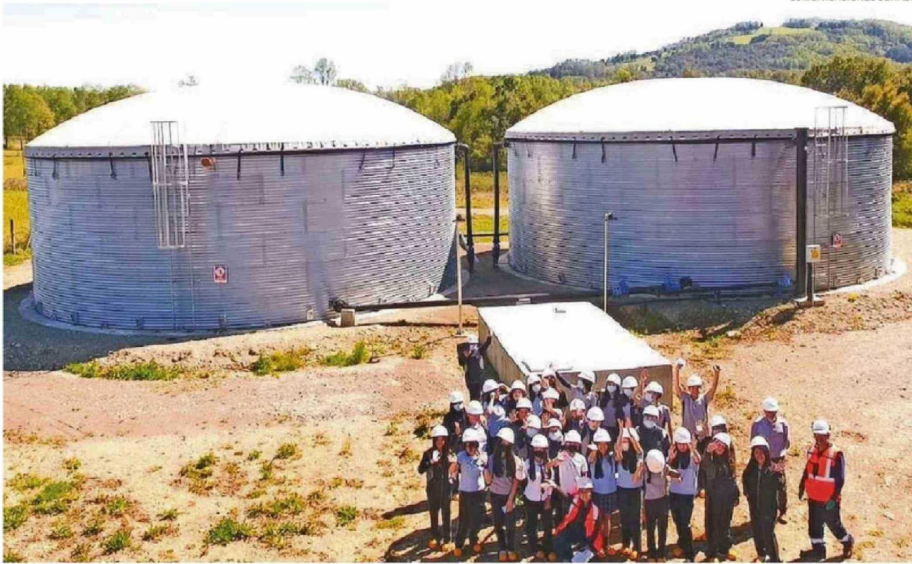
Distintos sectores productivos plantean reparos a la permisología

15 millones de dólares

es la inversión que se realiza en la comuna de Panguipulli y que se reactivó luego de cinco años de tramitación. En enero obtuvo su Resolución de Calificación Ambiental.

50 por ciento

se han reducido, según asegura la empresa, los cortes de suministro de agua potable no programados, en los últimos seis años. Además ha bajado en 65% la cantidad de clientes impactados.



ESTOS SON LOS ESTANQUES DE TORMENTA DE PANGUIPULLI. EN ESA COMUNA SE REALIZA UNA DE LAS PRINCIPALES INVERSIONES DE LA EMPRESA.



Históricamente, las empresas sanitarias cumplieron un importante rol de apoyo técnico y también de gestión de proyectos a los antiguos APR, a través de convenios con la DOH. Ese marco cambió con la modificación legal... Pese a ello, en Suralis siempre hemos mantenido la disposición a cooperar cuando se nos ha solicitado apoyo en situaciones puntuales. Además, en la Región de Los Ríos tenemos un convenio con el Gobierno Regional que nos permite actuar como unidad técnica en proyectos priorizados a través de los municipios..."

gía. ¿De qué manera estas situaciones afectan su labor?

-Nuestra mirada es que se deben resguardar los equilibrios. Entendemos que los procesos de evaluación son importantes, porque permiten robustecer los proyectos, mejorar su

diseño y otorgarles legitimidad social. Pero al mismo tiempo, creemos que eso debe ser compatible con plazos razonables. En algunos casos, los tiempos pueden volverse excesivos y eso retrasa inversiones que son relevantes para las ciudades y sus comunidades. Por eso, todo avance que permita compatibilizar proyectos más sólidos y con tramitaciones más oportunas, es positivo.

PLANES REGULADORES

¿De qué manera afecta su trabajo que los planes reguladores de las comunas no se encuentren actualizados?

-Para una empresa sanitaria, la planificación del crecimiento urbano es fundamental. Cuando ese crecimiento se produce de manera desordenada o sin instrumentos actualizados, se vuelve mucho más difícil anticipar y desarrollar la infraestructura necesaria para agua potable, alcantarillado y tratamiento de aguas servidas.

Por eso, para nosotros ha sido clave mantener una coordinación permanente con el sector público y privado. En la Región de Los Ríos, por ejemplo, hemos trabajado con el Gobierno Regional y también en mesas con Mívu y Serviu lo que ha sido clave para acelerar el desarrollo de viviendas sociales, y también hemos mantenido instancias de coordinación con actores del sector privado. El desarrollo urbano necesita



ESTE ES UNO DE LOS ESTANQUES DE AGUA POTABLE DE PAILLACO.

planificación, y esa planificación debe ir acompañada de coordinación temprana.

EQUIPOS DE TRABAJO

Una empresa como Suralis necesita trabajadores y tecnología. ¿Encuentra en la región personal capacitado para su labor? ¿Cómo abordan además la inclusión de mujeres en la industria?

-La disponibilidad de personal capacitado es un desafío para muchas empresas, no solo en el sur de Chile. En nuestro caso, eso nos exige trabajar activamente en capacitación interna, en formación de competencias específicas y en alianzas con universidades y centros de formación técnica de la región, que nos permitan ir fortaleciendo una base de profesionales vinculados al sector sanitario.

En materia de participación femenina, sabemos que esta ha sido históricamente una industria muy masculinizada,

pero hemos ido avanzando de manera sostenida. Contamos con convenios en ambas regiones para seguir promoviendo estas competencias, estamos certificados en la norma chilena 3262 de equidad de género y desarrollamos prácticas tanto al interior de la organización como hacia afuera en materias de prevención y promoción de entornos más equitativos. Para nosotros, seguir incorporando talento femenino es parte del desarrollo de la compañía.

¿Qué vínculo tienen con universidades o centros científicos locales para avanzar en áreas como control de calidad del agua, nuevas formas de potabilización o eventuales soluciones futuras?

-Nosotros mantenemos vínculos con universidades e instituciones regionales tanto en el ámbito de formación de personas como en el desarrollo de proyectos específicos. Ese tra-

bajo colaborativo es importante porque nos permite avanzar en innovación, en nuevas soluciones y en formas distintas de abordar los desafíos hídricos.

Respecto de tecnologías como la desalación, hoy se observan con más fuerza en el norte y centro del país, donde la escasez hídrica es más crítica. En la Región de Los Ríos, al menos en el entorno urbano, no aparece hoy como una necesidad inmediata. Sin embargo, en el largo plazo puede transformarse en una alternativa relevante en ciertos territorios, especialmente en zonas insulares o costeras. Lo importante es que exista articulación entre conocimiento, tecnología y operación para ir anticipando esos escenarios.

APRENDIZAJES

Hace algunos años la comunidad de Osorno enfrentó una grave emergencia hídrica. ¿Qué medidas de seguridad existen actualmente en Los Ríos para que algo así no ocurra en esta zona?

-Esa contingencia ocurrió hace casi 7 años y en este periodo hemos avanzado significativamente en diferentes dimensiones.

En los últimos cinco años la empresa ha invertido casi 140 millones de pesos. Suralis es la empresa de su envergadura que más inversiones ha realizado por cliente en los últimos años lo que ha permitido robustecer infraestructura, mejorar seguridad operacional y acompañar el crecimiento que hemos tenido en cantidad de clientes.

También hemos realizado cambios profundos en nuestro modelo de gestión operacional. Eso se refleja, por ejemplo, en una reducción de 50% en los cortes no programados respecto de hace cinco o seis años, y en una disminución de 65% en la cantidad de clientes impactados por este tipo de eventos. Son indicadores concretos de mejora operacional.

Y, por último, ese trabajo también se ha reflejado en la percepción de nuestros clientes.

El año pasado fuimos la empresa número uno en satisfacción de clientes en el ranking de la Superintendencia de Servicios Sanitarios. Todo esto muestra una compañía que ha fortalecido sus procesos, su infraestructura y su vínculo con el entorno, con un avance muy importante respecto de años anteriores. ☺