

# Censo 2024: la región es tercera a nivel país en menor acceso al agua

**LOS LAGOS.** La leña sigue siendo la principal fuente de energía para calefacción y más del 90% cuenta con conexión a internet.

Carlos Ilabaca  
carlos.ilabaca@diariollanquihue.cl

La tercera entrega de cifras del Censo 2024 reveló nuevos antecedentes sobre el panorama habitacional en la Región de Los Lagos. Según los resultados, de las 404.142 viviendas censadas en el territorio regional, más del 13% están desocupadas, 16.226 presentan hacinamiento (de las cuales casi un tercio se ubican en Puerto Montt) y 5.093 se encuentran en condición irreparable. Asimismo, la leña continúa siendo la principal fuente de calefacción para el 72,5% de los hogares de la región.

Un dato llamativo es el acceso a la red pública de agua potable, que alcanza un 81,1% de cobertura, lo que aún representa la principal brecha en el acceso a servicios básicos.

En contraste, el 90,9% de los hogares cuenta con acceso a internet y el 99,3% de las viviendas dispone de energía eléctrica.

A nivel nacional, la principal fuente de agua para las viviendas es la red pública, con un 92,3% (5.914.136); la segunda fuente es el pozo o noria, con un 4,1% (263.309); seguida por el abastecimiento mediante camión aljibe, con un 2% (131.141); y, en un 1,5% (98.243), de ríos, vertientes o esteros, entre otros.

Las regiones que presentan una menor proporción de viviendas con acceso a agua por red pública son Los Ríos (80,1%), La Araucanía (80,2%) y Los Lagos (81,1%). Por su parte, las regiones con mayor porcentaje de viviendas que de-

PORCENTAJE DE VIVIENDAS POR MATERIALIDAD EN LAS PAREDES	
Tabique forrado ambas caras	85,1%
Hormigón Armado	6,0%
Albañilería	4,4%
Tabique sin forro interior	4,1%
Material artesanal	0,1%
Materiales precarios	0,4%

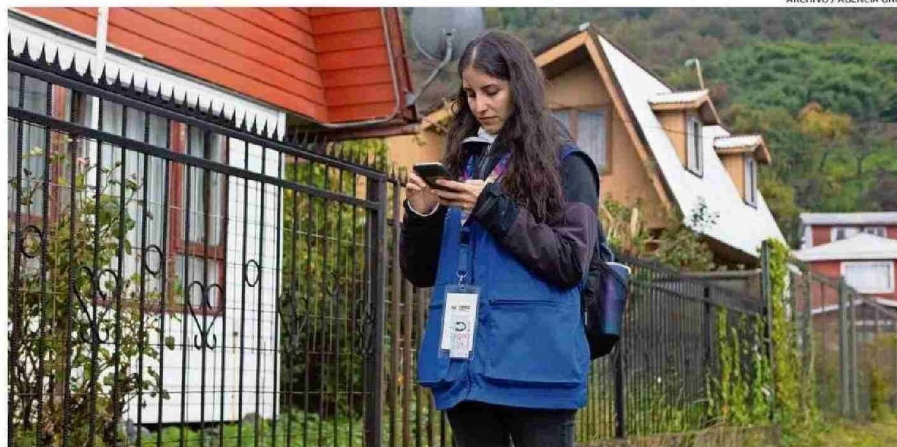
PORCENTAJE DE VIVIENDAS POR MATERIALIDAD EN OS TECHOS	
Planchas metálicas	89,7%
Tejas o tejuelas	7,6%
Losa hormigón	1,5%
Planchas de fibrocemento	0,9%
Fonolita	0,1%
Materiales precarios	0,1%
Paja, coirón, etc.	0,0%
Sin cubierta sólida de techo	0,0%

PORCENTAJE DE VIVIENDAS POR MATERIALIDAD EN EL PISO	
Parquet, piso flotante, etc.	96,2%
Baldosa de cemento	2,1%
Radier sin revestimiento	1,2%
Cemento sobre tierra	0,5%
Tierra	0,0%

penden del suministro de agua mediante camión aljibe se ubican en el norte del país: Atacama (10,2%), Tarapacá (9,7%), Coquimbo (5,9%) y Arica y Parinacota (5,3%).

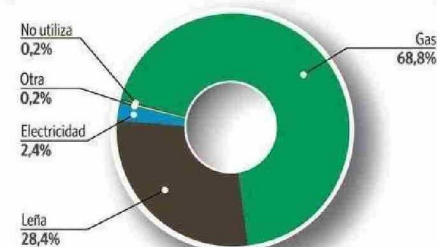
El total de viviendas ocupadas en la región fue de 348.641, de las cuales 328.747 contaban con moradores presentes al momento del censo. Adicionalmente, 55.253 viviendas están desocupadas. En el desglose de las viviendas particulares ocupadas con moradores presentes, distribuidas por capitales provinciales (incluida la capital regional), Puerto Montt encabeza la lista con 98.794; le siguen Osorno con 61.741, Castro con 17.730 y Chaitén con 1.664.

Del total de viviendas con moradores presentes, el

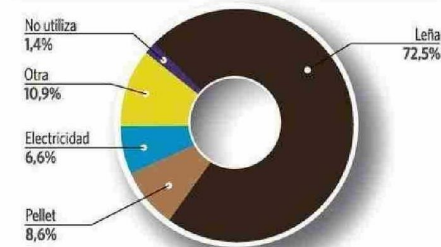


UN TOTAL DE 404.142 VIVIENDAS FUERON CENSADAS EN EL TERRITORIO DE LOS LAGOS DURANTE 2024.

## PRINCIPALES FUENTES DE ENERGÍA O COMBUSTIBLE PARA COCINAR DE LOS HOGARES



## PRINCIPALES FUENTES DE ENERGÍA O COMBUSTIBLE PARA CALEFACCIONAR DE LOS HOGARES



94,06% corresponde a casas (309.220) y el 4,66% a departamentos (15.319). Otras tipologías incluyen las mediaguas, mejoras o viviendas de emergencia, con un 0,24% (779); las piezas en casas antiguas o conventillos, con un 0,14% (460); las viviendas tradicionales indígenas, con 38 unidades (0,01%); y las viviendas móviles, con 40 unidades (0,01%).

## MEDIAGUAS Y HACINAMIENTO

Osorno es la comuna de la región con el mayor número de mediaguas, totalizando 374, y de piezas en casas antiguas o conventillos, con 201. Puerto Montt, en cambio, registró 156

mediaguas o viviendas de emergencia y 162 piezas en conventillos. A nivel nacional, se reflejó un crecimiento de las familias que habitan en departamentos (19,9%) y una reducción en el número de casas, aunque estas últimas aún constituyen el 78,7% del total de tipos de vivienda.

Respecto a las viviendas con hacinamiento, se determinó que en la Región de Los Lagos hay 16.223 en esta condición: 14.651 en nivel medio y 1.572 en grado crítico. Puerto Montt, la capital regional, concentra la mayor cantidad con 5.045 viviendas, de las cuales 471 están en condición crítica y 4.574 en grado medio.

La medición estimó que un 0,97% de las viviendas alberga a dos o más hogares, siendo la comuna de Osorno la que registra el mayor porcentaje de hogares por vivienda (1,17%), seguida de Puerto Montt (1,15%).

A juicio de Claudio Sepúlveda, presidente de la Cámara Chilena de la Construcción (CChC) en Puerto Montt, la disminución en el porcentaje de hogares con vivienda propia y el aumento de familias arrendatarias en Chile son una clara señal de una problemática creciente.

"Factores como el alza en el costo de las viviendas y del suelo, la falta de herramientas

de financiamiento y las nuevas normativas de construcción están alejando a un gran número de familias de la posibilidad de acceder a una casa propia. Esto se refleja drásticamente en la evolución del Índice PIR (Price to Income Ratio), un indicador internacional que mide cuántos años de ingresos se necesita para adquirir una vivienda promedio", dijo. "En Chile, este índice ha escalado de 7 años en 2019 a 11,4 años en 2024. En otras palabras, una familia chilena promedio necesitaría ahorrar la totalidad de sus ingresos durante más de una década para comprar una vivienda. Lamentablemente,



Fecha: 03-06-2025  
 Medio: El Llanquihue  
 Supl.: El Llanquihue  
 Tipo: Noticia general  
 Título: Censo 2024: la region es tercera a nivel país en menor acceso al agua

Pág.: 3  
 Cm2: 639,8  
 VPE: \$ 701.239

Tiraje: 6.200  
 Lectoria: 18.600  
 Favorabilidad: ☐ No Definida

# 404.142 viviendas fueron

censadas en la Región de Los Lagos, de las cuales 348.641 estaban ocupadas y 55.253 se consideran desocupadas.

# 374 mediaguas o viviendas de

emergencia se contabilizaron en la comuna de Osorno, siendo así la que ostenta la mayor cantidad en el territorio regional.

# 72,5 por ciento de los hogares

de la Región de Los Lagos utiliza la leña como su principal fuente de energía para calefacción.

(viene de la página anterior)

hoy el 80% de las familias en nuestro país no tienen acceso a una vivienda propia", aclaró.

## IRRECUPERABLES

El Censo 2024 también midió la cantidad de viviendas irrecuperables, es decir, aquellas que, debido a su tipo o a la materialidad de sus muros, techo y/o piso, deben ser reemplazadas. En la región, se calculó un total de 5.093 viviendas en esta condición, concentrándose el mayor número en la comuna de Osorno con 1.130, seguida de Puerto Montt con 942. Entre las comunas más pequeñas, les siguen Fresia con 356 viviendas irrecuperables, Calbuco con 292, Puerto Varas con 286, y Castro y Quellón con 233 cada una.

El seremi de Vivienda y Urbanismo de Los Lagos, Fabián Nail, sostuvo que "el Censo 2024 nos entrega una señal muy positiva respecto a las condiciones habitacionales en el país y, en particular, en nuestra región. Uno de los avances más significativos es la disminución de viviendas irrecuperables, que a nivel nacional bajaron de un 2,9% en 2017 a apenas un 1,1% este año. Esta tendencia refleja el impacto concreto de las políticas públicas que hemos estado impulsando desde el ministerio, en conjunto con los municipios y comunidades, para mejorar la calidad de vida de las personas".

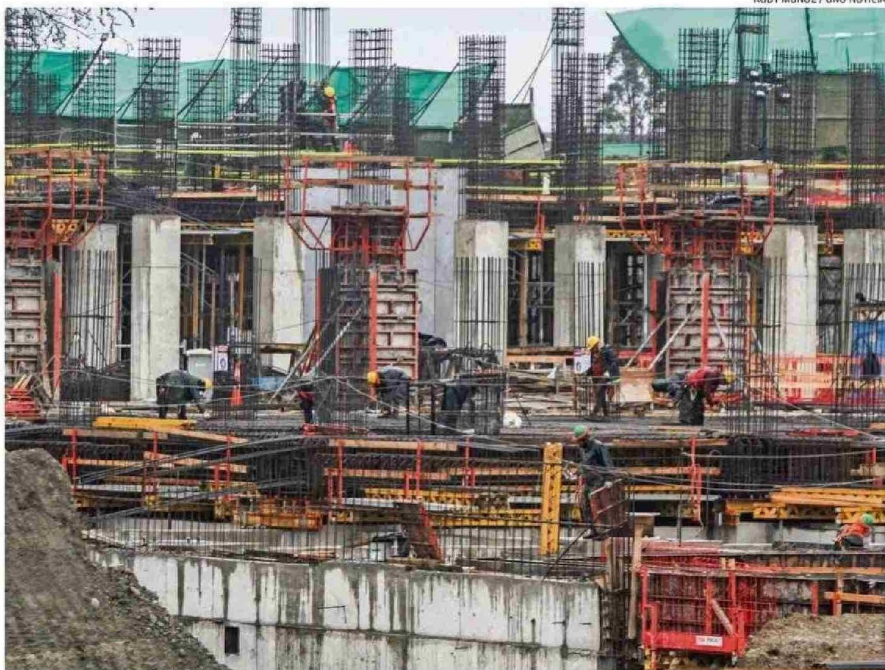
"También es alentador constatar que el índice de hacinamiento ha disminuido de un 7,3 % en 2017 a un 6,1% en 2024, lo que implica que hoy más familias pueden vivir en espacios dignos y adecuados. Este es un indicador clave para nosotros, ya que muestra que

"Aún hay desafíos importantes, especialmente en regiones como la nuestra, con alta ruralidad e insularidad"

Fabián Nail Álvarez,  
 Seremi de Vivienda Los Lagos.

"Para avanzar, es imprescindible que como país continuemos fortaleciendo la alianza público-privada"

Claudio Sepúlveda,  
 Presidente CChC Puerto Montt.



A NIVEL NACIONAL SE REGISTRÓ UN AUMENTO DE LAS VIVIENDAS DEL TIPO DEPARTAMENTOS Y UNA REDUCCIÓN DE LOS INMUEBLES TIPO CASAS.

vamos avanzando no sólo en cantidad de viviendas, sino también en calidad y en condiciones que promuevan el bienestar y la salud de las personas", dijo.

En cuanto a las principales brechas en el acceso a la red pública de agua potable. En efecto, el promedio regional de viviendas con acceso a este servicio alcanza un 81,1%, con sus puntos más altos en comunas como Puerto Montt y Osorno (92%), y sus brechas más amplias en Chaitén (59,1%), Los Muermos (55,1%), Puerto Octay (47,4%), Quemchi (44,2%), Cochamó (36,9%) y San Juan de la Costa (16,3%).

"Si bien los resultados del Censo nos entregan una hoja de ruta y confirman que vamos por buen camino, sabemos que aún hay desafíos importantes, especialmente en regiones como la nuestra, con alta ruralidad e insularidad y brechas en el acceso a servicios básicos como el agua potable", estimó Nail.

## PLAN DE EMERGENCIA

Por su parte, Isabel de la Vega, directora del Serviu Los Lagos, destacó asimismo la disminu-

ción de las viviendas irrecuperables y del hacinamiento, además del aumento en la densificación del suelo, "ya que hace algún tiempo era resistido el concepto de vivir en departamentos en nuestra región y hoy se ha ido terminando con ese prejuicio. Hoy estamos desarrollando muchos proyectos de altura, en Puerto Montt, Alerce, Osorno, Castro y Calbuco, por ejemplo; por cierto, con una calidad constructiva y de aislamiento térmica cada vez más altas, de forma tal que vivir en un condominio social no sea sinónimo de precariedad, sino de departamentos confortables para la vida en comunidad y la colaboración entre vecinos y vecinas", dijo.

Reconoció que, en ese sentido, quedan muchos desafíos en la región, debido especialmente al crecimiento demográfico, por lo que resaltó el desarrollo de proyectos emblemáticos en Futaleufú, San Juan de la Costa, Corte Alto, y localidades mucho más aisladas como ManqueMAPU, Chanquín y Huentemó.

Otro aspecto que resaltaron tanto el seremi de Vivienda como la directora regional del Serviu es el avance del Plan de Emergencia Habitacional, del



EL TOTAL DE VIVIENDAS OCUPADAS EN LA REGIÓN ALCANZÓ A 348.641.

cual el propio presidente Gabriel Boric dio cuenta en su reciente Cuenta Pública del domingo y que en la región registra un 94,66% de cumplimiento de la meta regional. Ello, dijo Isabel de la Vega, "nos ha permitido entregar 13.408 viviendas, lo que nos llena de orgullo y a la vez nos impulsa a seguir con nuevas energías no solo a cumplir una meta sino a renovar permanentemente nuestro compromiso con la ciudadanía, entregando proyectos de calidad y acordes a las necesidades de las familias de nuestra región que contribuyan a mejorar su calidad de vida, pa-

ra que los hijos crezcan y se formen en un lugar seguro", mencionó.

No obstante, a juicio del representante de la CChC, Claudio Sepúlveda, las proyecciones son contundentes: al año 2035 indican que el país requerirá cerca de 2 millones de viviendas para cubrir la demanda habitacional y que, de no tomarse acciones contundentes ahora, la brecha entre el costo de la vivienda y los ingresos familiares seguirá creciendo, dificultando aún más el acceso en la próxima década.

"En nuestra Región de Los Lagos, la situación no es dife-

rente. Como gremio, estimamos que para 2035 necesitaremos aproximadamente 90 mil viviendas para satisfacer la demanda regional. Alcanzar esta meta es crucial si realmente queremos ofrecer soluciones dignas a nuestras familias", dijo.

Desde la Cámara de la Construcción reconocen el esfuerzo del Gobierno expresado en el Plan de Emergencia Habitacional. "Para la Región de Los Lagos, la meta de construir alrededor de 14.000 viviendas en 4 años es ambiciosa y, gracias a la gestión coordinada del Seremi del Minvu, el Serviu y las empresas constructoras locales, estamos seguros de que se logrará con éxito, un logro que no se replica con la misma facilidad en otras regiones del país. Nuestra tarea como CChC es trabajar de la mano con el Estado para facilitar terrenos habitables, siempre respetando el cuidado del medioambiente y entregando viviendas de calidad y asequibles. Esto, además, debe complementarse con el desarrollo de la infraestructura que nuestras comunidades necesitan para vivir dignamente", manifestó Sepúlveda.

## LUZ, INTERNET Y LEÑA

Si bien el porcentaje de viviendas con acceso a energía eléctrica llega al 99,3% en el promedio regional, tanto Puerto Montt como Osorno y Castro superan esa cifra, mientras que Chaitén se ubica levemente por debajo con un 98,4%.

Una situación similar ocurre con el acceso a internet, cuyo promedio regional llega al 90,9%, pero que en Puerto Montt es del 94,9%, en Osorno del 92,8% y en Castro del 91,3%, mientras que en Chaitén alcanza el 89%. El punto más bajo se registra en San Juan de la Costa (71,1%).

En cuanto a las fuentes de energía, el 72,5% utiliza preferentemente la leña para calefaccionar los hogares y el 28,4% para cocinar, aun cuando el gas es la fuente más usada en las cocinas de la región. En cuanto a la leña como fuente de calor, el porcentaje disminuye en las zonas urbanas y aumenta en las rurales, dado que en Puerto Montt el 59,7% la utiliza para calefacción, en comparación con el 94,2 % de los habitantes de Chaitén.