

Fecha: 21-05-2025
 Medio: El Mercurio
 Supl.: El Mercurio - Cuerpo C
 Tipo: Noticia general
 Título: Oficialismo en alerta ante posibilidad de que casos Procultura y Monsalve resten participación en las primarias

Pág.: 3
 Cm2: 529,1

Tiraje: 126.654
 Lectoría: 320.543
 Favorabilidad: ☐ No Definida

Según mencionan los cuatro candidatos, el objetivo es replicar participación del 2021: Oficialismo en alerta ante posibilidad de que casos Procultura y Monsalve resten participación en las primarias

Estimaciones de los comandos apuntan a movilizar entre 1 y 2 millones de personas el 29 de junio. Aunque depende de varios factores, tanto internos como externos, indican.

JOAQUÍN CASTRO Y SOFÍA FARIAS

Emular la participación de las primarias de Apruebo Dignidad de 2021 (cerca de 1 millón 800 mil electores) es parte de las proyecciones que tienen los cuatro candidatos del oficialismo para las elecciones que el sector sostendrá el 29 de junio próximo. Sin embargo, factores como el caso Procultura y la salida de prisión de Manuel Monsalve aparecen como fantasmas para una primaria que, algunos reconocen, “no entusiasma demasiado”.

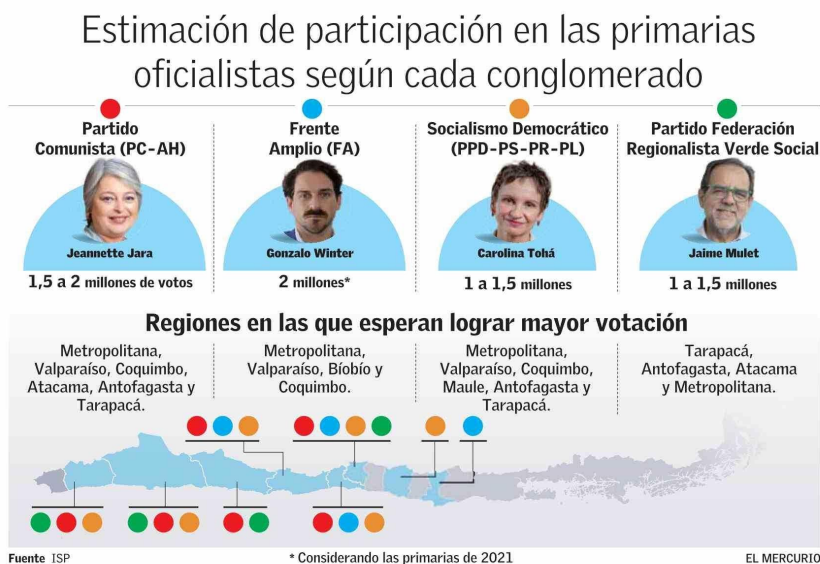
“La apuesta por el núcleo del PC”

La estrategia para convocar es distinta según el comando.

En el PC, el equipo comandado por Martina Valenzuela está usando como base para sus estimaciones los resultados anteriores de la colectividad: los números rondan entre los 500 mil y 700 mil como base. Aquí se suman los votos que tuvo el PC en las municipales de 2024, que sumaron 680 mil.

Así, el equipo de campaña de Jara identificó zonas potenciales para desplegarse. El jefe del equipo programático de Jara, Fernando Carmona, señala a “El Mercurio” que “la estrategia general es que nuestros votantes perciban la diferencias entre las candidaturas, y que la primaria tenga un valor con respecto a la primera vuelta”.

Tienen muy en cuenta los efectos que pueden generar en la ciudadanía casos como Procultura y lo sucedido con Mon-



salve, que identifican como temas que generan desafección y que, al ser cercanos al oficialismo, pueden llegar a lastrar la participación en las urnas, por lo que el discurso estará enfocado en ofrecer alternativas para realzar el compromiso democrático de la colectividad.

“Movilizar al FA”

En el Frente Amplio manejan cifras similares a las del PC: entre un millón y dos millones en total. Para su sector, tienen en

cuenta que para lograr un resultado similar al de Gabriel Boric en 2021 (poco más de un millón de votos), tendrán que apelar al votante de base del FA.

La estrategia de Winter es centrarse en los grandes bolsos de votos que tiene en la Región Metropolitana y Valparaíso. Por eso, es que el congresista solo ha recorrido estas dos zonas más el Biobío.

Al respecto, el abanderado frenteamplista menciona a “El Mercurio” que “de estas primarias va a salir quien lidere Chile

en los próximos años. Por eso, para mí es clave que haya una participación amplia”.

Desde su comando, están muy pendientes de las comunas en las que tuvieron buenos resultados en las municipales de 2024; junto a esto, hay figuras como Beatriz Sánchez y Tomás Vodanovic, que están desplegados en paralelo a Winter.

Desde su equipo de campaña saben que las personas pueden relacionar de inmediato el nombre de Winter con Procultura y el Gobierno actual. Por ende,

abogan por presentar al candidato con un discurso directo en contra de la filtración ilegal.

“Guiños al centro”

Desde el equipo de Carolina Tohá (PPD) proyectan un poco menos de participación. Esperan entre un millón y un millón y medio de votos en la primaria. El foco puesto en su despliegue ha sido tomar distancia del Ejecutivo en varios aspectos y expandirse hacia el centro.

Desde el comando mencionan que “queremos que estas primarias no solo representen a quienes tradicionalmente se identifican con nuestro sector, sino también a aquellos que hoy buscan una alternativa seria y con liderazgo para enfrentar los desafíos del país”.

Respecto a cómo pueden afectar los casos Procultura y Monsalve a la participación y la adhesión a la candidata, consideran que “el impacto es relativo, porque las personas de izquierda y militantes van a votar independientemente de lo que pase, pero el problema es el electorado no tan identificado con este sector, en ellos hay que incidir”.

Por su parte, Jaime Mulet (FRVS) cree que habrá una participación en torno al millón y medio de votantes. El sello de su campaña es el regionalismo y las propuestas “verdes”. Para eso se ha hecho con el apoyo de Jorge Sharp y Transformar Chile, quienes, aprovechando sus redes en la V Región, han apuntalado la campaña del diputado.