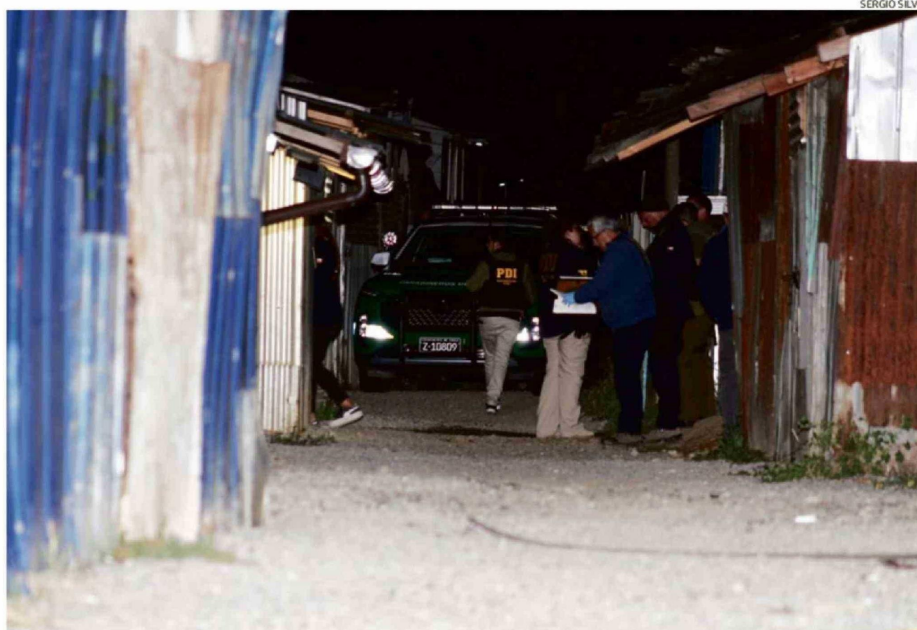


# Confirman demoliciones y el desalojo como parte del plan de intervención en Barrios Críticos

**OSORNO.** Se trata de una iniciativa impulsada por el Ministerio de Vivienda que considera a Rahue Alto, donde se han identificado tomas y viviendas que son usadas por narcotraficantes. Se agrega la recuperación de áreas verdes y construcción de viviendas sociales. Las acciones más complejas serán durante el primer semestre. Alcalde aún no es informado, pero está dispuesto a ayudar.



EL PLAN DE INTERVENCIÓN EN BARRIOS CRÍTICOS CONSIDERA ACCIONES MÁS RADICALES LIDERADAS POR LAS POLICÍAS, FISCALÍA, ENTRE OTROS ENTES.

**Verónica Salgado**  
 veronica.salgado@australosorno.cl

**E**l Plan de Intervención en Barrios Críticos, anunciado por el Gobierno, contempla diversas líneas de acción, entre ellas las orientadas a restablecer la presencia del Estado, mejorar las condiciones de vida y generar entornos más seguros. Uno de los ejes clave es el control de grupos vinculados al narcotráfico y al crimen organizado que se encuentran infiltrados en las comunidades, para lo cual se consideran medidas como demoliciones y desalojos de viviendas y mediaguas utilizadas con fines delictuales.

Este plan, que se aplicará en 152 barrios a nivel nacional, incluye al sector de Rahue Alto en Osorno, donde se ejecuta-

rán acciones de desarme de moradas ubicadas en campamentos y tomas, así como de viviendas aisladas que, tras extensas investigaciones realizadas por diversos organismos, incluido el Ministerio Público, han sido identificadas como focos delictuales y de delitos de alta connotación pública.

Este tipo de intervenciones se vienen desarrollando desde 2001 en distintos barrios del país, con la participación activa, en cada una de sus etapas, de organismos públicos como los ministerios de Vivienda y Urbanismo (Minvu), Desarrollo Social, Interior y Seguridad Pública, además de municipalidades, delegaciones presidenciales, Carabineros, la Policía de Investigaciones (PDI) y el Ministerio Público, entre otros.

El Plan de Intervención en Barrios Críticos, confirmado

“El plan busca recuperar áreas urbanas que presentan un importante deterioro y altos índices de criminalidad. Para ello, se contemplan intervenciones focalizadas que combinan la recuperación de espacios públicos, mejoras habitacionales y, dependiendo del caso, medidas más drásticas como desalojos y demoliciones”.

**Mario Marchant**  
 seremi de Vivienda.

hace algunas semanas por el gobierno liderado por el Presidente José Antonio Kast, considera específicamente sectores

de Rahue Alto en Osorno, incluyendo tomas ilegales que se arrastran desde 2019, como la temida “Folliche”, en la ruta U-400 al mar, donde la propia Fiscalía ha detectado una fuerte presencia de narcotráfico y delincuencia, así como otros puntos del mismo sector.

En Puerto Montt, en tanto, está contemplado el sector de Alerce, donde también se han identificado situaciones que requieren una intervención integral por parte del Estado. En ambos casos, actualmente se trabaja en los lineamientos que permitirán materializar las primeras acciones concretas durante el primer semestre.

#### CARACTERIZACIÓN

Para que un barrio sea considerado crítico y requiera una intervención de alta compleji-

dad, debe cumplir con una serie de factores, tales como hacinamiento interior y exterior, mala calidad de las viviendas y del entorno, déficit de servicios e instituciones, comunidades en conflicto, altos niveles de inseguridad con presencia de pandillas y tráfico de drogas, además de una percepción generalizada de abandono por parte del Estado. A ello se suma la imposibilidad de generar soluciones integrales desde los gobiernos locales.

Estos planes son el resultado de años de trabajo colaborativo, principalmente enfocados en la identificación de delitos, de sus cabecillas y de sus modos de operación, utilizando los barrios como “fachada” y arrastrando, en muchos casos, a personas -principalmente jóvenes- a participar en acti-

vidades ilícitas.

El seremi de Vivienda, Mario Marchant Martínez, explicó que las acciones que se desarrollarán en Osorno apuntan a la recuperación de zonas urbanas deterioradas y con alta presencia delictual. “El plan busca recuperar áreas urbanas que presentan un importante deterioro y altos índices de criminalidad. Para ello, se contemplan intervenciones focalizadas que combinan la recuperación de espacios públicos, mejoras habitacionales y, dependiendo del caso, medidas más drásticas como desalojos y demoliciones, con el objetivo de restablecer el control del Estado en esos sectores”, precisó.

La autoridad agregó que “el plan se ejecutará mediante un trabajo articulado con el Ministerio de Seguridad Pública, los

## 152 barrios

forman parte del Plan de Intervención de Barrios Críticos en el país, que incluye en la región a Rahue Alto, en Osorno; y el sector de Alerce en Puerto Montt.

(viene de la página anterior)

municipios y la intervención urbana del Minvu, con el fin de fortalecer la presencia policial, la fiscalización y la recuperación de espacios actualmente dominados por el crimen organizado. La fecha de inicio no ha sido comunicada por el nivel central, pero se estima que podría concretarse en los próximos días", indicó.

Las acciones preliminares ya se iniciaron con reuniones en terreno, tanto en Rahue Alto como en Alerce, en Puerto Montt. Asimismo, se conformarán mesas de trabajo con la participación de diversos actores públicos, con especial énfasis en los municipios y las delegaciones presidenciales.

El seremi de Seguridad Pública, Francisco Muñoz, explicó que estas intervenciones cuentan con el respaldo de su cartera, dado que se trata de acciones de alta complejidad, particularmente en dos tomas ilegales en el caso de Osorno.

"En estos sectores, y especialmente en las tomas identificadas, existen focos recurrentes de delitos, principalmente tráfico de drogas, trata de personas y, lo que es aún más grave, la incorporación de menores de edad en la comisión de ilícitos, ya sea en el propio tráfico o en el porte de armas para resguardar a estas bandas criminales que operan en sectores vulnerables precisamente para captar a jóvenes y otras personas", señaló.

Añadió que "en estos lugares ya han ocurrido hechos de

## 3 ejes centrales

considera el plan: restablecer la presencia del Estado; mejorar las condiciones de vida de la comunidad; y generar un entorno de seguridad.

## 18 tomas ilegales

surgieron en el llamado "estallido social" de 2019, de las cuales el plan considera la intervención integral sólo de dos ubicadas en Rahue Alto, incluyendo la temida "Folilche".



ENTRE LAS INTERVENCIONES SE INCLUYE UN MAYOR RESGUARDO POLICIAL EN LAS ÁREAS MÁS COMPLEJAS.



TAMBIÉN CONSIDERA RECUPERAR ESPACIOS PARA PLAZAS Y PARQUES.

alta connotación pública (como un crimen en la toma 'Folilche' en 2025) además de incautaciones de drogas que han sido inéditas en el sur de Chile. Uno de los casos más recientes corresponde a un operativo conjunto entre la Fiscalía de Osorno y Carabineros, que permitió la detención de una banda extranjera dedicada al tráfico de drogas de alta peligrosidad", afirmó.

Asimismo, precisó que estas intervenciones también contemplan mejoras integrales en los barrios, tales como reforzamiento de la iluminación, instalación de cámaras de seguridad y recuperación de espacios públicos, entre otras medidas.

"El principal problema de las tomas ilegales es la diversidad de propietarios de los te-

"En estos sectores, y especialmente en las tomas identificadas, existen focos recurrentes de delitos, principalmente tráfico de drogas, trata de personas"

Francisco Muñoz  
 seremi de Seguridad Pública

rrenos involucrados, lo que debe resolverse para evitar nuevas ocupaciones. En los casos en que los terrenos pertenecen a organismos del Estado, como municipios o Bienes Nacionales, la idea es recuperarlos para destinarlos a proyectos como parques o plazas. También existen situaciones en que personas con vivienda propia instalan construcciones precarias en tomas y las arriendan a per-

sonas más vulnerables. En términos generales, la intervención busca recuperar estos espacios para el Estado y las comunidades", explicó.

### REACCIONES

El alcalde de Osorno, Jaime Bertín, señaló que aún no ha recibido información oficial respecto de las acciones específicas que se implementarán en Rahue Alto. "Nosotros estamos disponibles, pero debe existir un plan bien estructurado y con todas sus aristas cubiertas. Como municipio siempre estaremos dispuestos a colaborar en beneficio de la comuna y sus habitantes; sin embargo, en este caso aún no se nos ha informado formalmente. Me parece fundamental que se establezca contacto con los alcaldes, quienes conocemos

los territorios y a sus comunidades, y somos también la primera instancia a la que recurren las personas", manifestó.

Desde el gobierno, en tanto, aseguraron que se envió una invitación que debería estar en manos de los equipos municipales o próxima a ser recibida, destacando que la participación del municipio liderado por Bertín es clave para el desarrollo del plan.

Dirigentes y vecinos de Rahue Alto manifestaron su satisfacción por la inclusión del sector en esta iniciativa, aunque también expresaron su preocupación, ya que no es la primera vez que son considerados en este tipo de programas sin que se concreten todas las obras comprometidas, especialmente aquellas relacionadas con soluciones habita-

cionales necesarias para ejecutar desalojos de manera integral.

Judith, dirigente de Rahue Alto, señaló que "nos preocupa que se realicen desalojos y demoliciones sin erradicar de fondo los focos delictuales, lo que podría provocar que simplemente se desplacen a otros sectores dentro del mismo barrio o hacia zonas cercanas. Eso terminaría ampliando la amenaza, porque dondese instala el narcotráfico es muy difícil erradicarlo. En las tomas ilegales también hay familias que son víctimas y que requieren apoyo, por lo que si no se aborda el problema de manera integral, se corre el riesgo de generar un desplazamiento de los focos de tráfico y delitos que hoy están concentrados. Es un tema muy delicado".