

# Horas críticas en Antuco por incendio forestal que obligó evacuaciones en Rucúe

El siniestro ha consumido cerca de 486 hectáreas y movilizó un amplio operativo de emergencia, con activación de alertas SAE y evacuaciones preventivas en sectores rurales de la comuna cordillerana. Hasta el cierre de esta edición, la Alerta Amarilla continuaba vigente y el fuego seguía en combate.

Jorge Monares Olivares  
 prensa@latribuna.cl

El incendio forestal que afecta desde la tarde del miércoles al sector Rucúe, en la comuna de Antuco, mantiene en alerta a las autoridades y habitantes de la zona cordillerana de la provincia de Biobío, luego de avanzar rápidamente por terrenos de vegetación y obligar evacuaciones preventivas en sectores cercanos.

La emergencia, identificada por Conaf como incendio "711-Rucúe", comenzó durante la jornada del miércoles 20 de mayo y, de acuerdo con los últimos reportes oficiales, ya ha consumido cerca de 486 hectáreas, manteniéndose aún en combate.

Las llamas movilizaron a brigadistas forestales, compañías de Bomberos, personal policial y equipos de emergencia en un amplio despliegue que se extendió durante toda la noche y continuó durante la jornada festiva, en medio de condiciones que obligaron a monitorear constantemente el comportamiento del fuego.

La situación más compleja se registró en sectores próximos a viviendas aisladas y áreas pobladas, particularmente en Alto Rucúe y Coligual, donde existió preocupación por un eventual avance del incendio hacia zonas habitadas.

Según información entregada

por Senapred y Conaf, el fuego mantiene amenaza indirecta sobre viviendas ubicadas a escasa distancia de algunos flancos del incendio, situación que derivó en evacuaciones preventivas y en la activación del Sistema de Alerta de Emergencia (SAE) para teléfonos celulares.

En total, 12 personas debieron abandonar preventivamente sus hogares durante la emergencia. Parte de ellas fue trasladada a casas de familiares, mientras que otras permanecen albergadas en recintos habilitados en la comuna de Antuco.

Uno de los espacios definidos para recibir afectados fue el Liceo Víctor Ríos Ruiz, con capacidad para decenas de personas ante la posibilidad de una expansión del incendio. También se utilizaron dependencias parroquiales para recibir a vecinos evacuados.

Durante las últimas horas, el combate del fuego ha considerado la participación de brigadas de Conaf, empresas forestales y Bomberos de Antuco, Quilleco y Huépil, además del apoyo de Carabineros en labores preventivas y de coordinación territorial.

La emergencia ocurre además en un contexto especialmente sensible para la comuna, debido a que gran parte de los sectores amenazados corresponden a áreas rurales y de difícil acceso, donde la conectividad y los tiempos de respuesta suelen ser más complejos frente a este tipo de eventos.

En paralelo, habitantes de la



EL INCENDIO EN RUCÚE ha consumido cerca de 486 hectáreas y mantiene bajo vigilancia sectores habitados de Antuco.

zona siguieron atentos el avance del incendio y la presencia de humo visible desde distintos puntos de la comuna, mientras los equipos técnicos monitoreaban posibles cambios en la dirección del fuego.

Desde Senapred confirmaron que la Alerta Amarilla para Antuco continúa vigente, una medida que permite mantener coordinación reforzada entre organismos de emergencia y facilitar la movilización de recursos para enfrentar el siniestro.

Aunque hasta el cierre de esta edición no se reportaban viviendas destruidas ni personas lesionadas, las autoridades insistieron en que la situación sigue siendo dinámica y que el riesgo permanece activo debido al comportamiento variable del incendio.

El monitoreo permanente ha sido clave durante las últimas horas, especialmente considerando que el fuego continúa avanzando en una extensa superficie de vegetación y mantiene puntos activos cercanos a sectores habitados.

La emergencia volvió a instaurar la preocupación por los incendios forestales fuera de la temporada estival tradicional, fenómeno que en los últimos años ha comenzado a repetirse en distintas zonas del país, debido a condiciones climáticas cada vez más extremas y prolongadas.

En Antuco, el incendio de Rucúe mantiene desplegada una compleja operación de combate y vigilancia, mientras familias de sectores cercanos esperan la evolución de las próximas horas y el eventual control de las llamas.

## INCENDIO EN SANTA BÁRBARA MANTUVO ALERTA POR AVANCE HACIA BOSQUE NATIVO

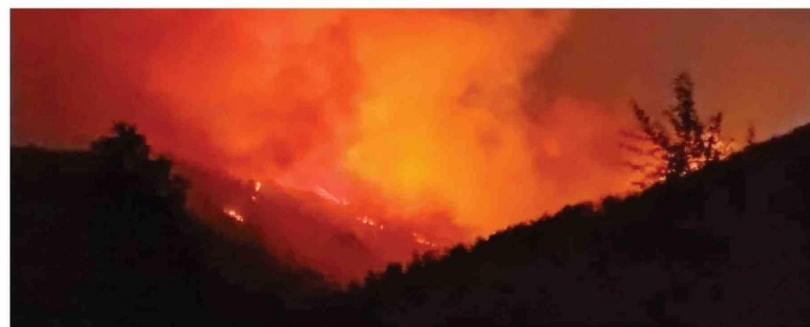
En paralelo a la emergencia registrada en Antuco, se reportó un incendio forestal en el sector

precordillerano de Quillaile, en la comuna de Santa Bárbara, siniestro que llegó a afectar al menos 50 hectáreas de vegetación y bosque nativo.

La situación generó preocupación dada las condiciones meteorológicas asociadas al viento puelche y a la compleja geografía del sector cordillerano, factores que dificultaron el acceso de brigadas y el combate de las llamas.

El alcalde Cristian Osés advirtió durante la emergencia que el fuego avanzaba hacia zonas de bosque nativo y sectores interiores de Quillaile.

Recursos de Conaf fueron destinados al monitoreo y control del incendio, mientras Senapred mantuvo vigilancia preventiva por riesgo de propagación asociado a fuertes rachas de viento pronosticadas para la zona.



EVACUACIONES PREVENTIVAS Y ALERTAS SAE marcaron las horas más complejas de la emergencia forestal en la zona cordillerana.