

Iquique



Iquique duele en sus esquinas: arquitecta expone con crudeza el abandono del centro y desafía a las autoridades a dejar las excusas

Una reciente publicación de la arquitecta Leonor Bravo, basada en diagnóstico urbano y apoyada por miles de interacciones orgánicas, reabrió con fuerza el debate sobre el deterioro del casco histórico de Iquique, la ocupación del espacio público, la suciedad y la falta de gestión efectiva en una ciudad que, pese a contar con recursos, sigue mostrando señales evidentes de abandono.

La ciudad de Iquique volvió a mirarse al espejo. Y lo que apareció en esa imagen no fue la postal turística, ni la nostalgia de su patrimonio, ni la promesa de una ciudad costera con historia y proyección. Lo que apareció fue una esquina sucia, deteriorada, invadida, triste. Una esquina que resume un problema mucho más profundo: el abandono progresivo del espacio público y la incapacidad de las autoridades para recuperar sectores que hace años dejaron de pertenecerle al ciudadano común.

Ese fue el centro del análisis que planteó la arquitecta Leonor Bravo, entrevistada recientemente por este medio, luego de una serie de publicaciones difundidas a través de su cuenta de Instagram @leonorbravo.mentora, donde ha venido mostrando con claridad quirúrgica el deterioro urbano que afecta a Iquique. Su mirada, lejos de instalar una discusión superficial, ha logrado conectar con una molestia real y creciente en la comunidad: la percepción de que la ciudad está siendo dejada a su suerte, especialmente en su casco histórico y en sectores emblemáticos que hoy están marcados por la suciedad, la inseguridad, el comercio informal desbordado y la falta de control del entorno.

Uno de los casos que más repercusión generó fue el de la esquina de Obispo Labbé con Tarapacá, donde Leonor Bravo publicó una imagen comparativa: por un lado, la realidad actual del lugar; por otro, una propuesta visual de cómo podría verse ese mismo espacio si existiera orden, limpieza, recuperación y voluntad de intervenir. La publicación no pasó inadvertida. Muy por el contrario, provocó una reacción masiva en redes sociales, acumulando millones de visualizaciones y una ola de comentarios que, más allá de la viralidad, dejaron en evidencia un malestar acumulado por años.

Según detalló la propia arquitecta a este medio, el impacto de esa publicación no obedeció a una campaña pagada ni a una estrategia artificial de posicionamiento digital. Explicó que el alcance fue completamente orgánico y que eso le entregó una señal inequívoca de que el tema tocó una fibra sensible en la ciudadanía. "Quiero comentar

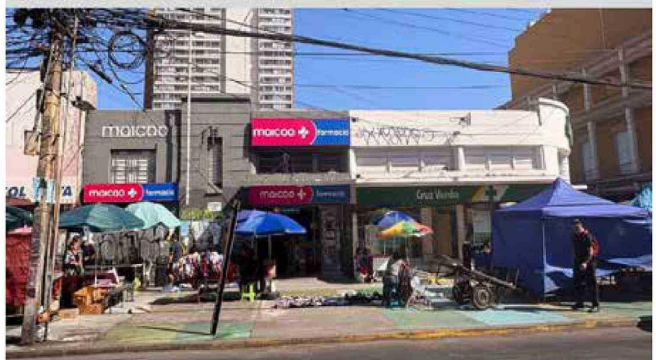
que es impresionante la cantidad de me gustas, de guardados, de compartidos y de interacción de gente real con esta publicación. Esta es una publicación que tiene ese alcance por crecimiento orgánico, quiere decir a quien no se está pagando, todo lo contrario. Es la comunidad iquiqueña la que impulsó esta publicación para que se siguiera viralizando en el algoritmo del sistema", afirmó.

Pero la fuerza del mensaje no radica solo en el alcance. Radica, sobre todo, en el contenido. Porque Bravo insiste en que detrás de estas imágenes existe un trabajo serio, una investigación y un diagnóstico levantado en terreno. En particular, precisó que el ejercicio visual desarrollado con inteligencia artificial no es una ocurrencia vacía ni una fantasía estética, sino una representación posible de una ciudad que pudo haberse recuperado hace años si hubiese existido decisión política, planificación urbana y coordinación institucional.

La arquitecta explicó que este trabajo se centró en calle Tarapacá y en el Barrio Vivar, poniendo énfasis en el problema de la ocupación del espacio público por el comercio informal, fenómeno que ha terminado por alterar no solo la movilidad peatonal y la imagen urbana, sino también la convivencia cotidiana de quienes trabajan, viven o circulan por el sector. Según relató, durante el proceso de levantamiento de información se entrevistó a locatarios, comerciantes establecidos, transeúntes, vecinos y usuarios del barrio, todos coincidiendo en una sensación compartida: ya no se puede caminar con tranquilidad, las calles lucen deterioradas, el espacio está tomado, existe suciedad permanente, malos olores y una inseguridad que se ha vuelto parte del paisaje.

"Cuando entrevistamos a muchos locatarios, comerciantes, transeúntes, personas que van al barrio, que viven ahí, vecinos y vecinas, todos los días tienen con lamentablemente lidiar con esta situación de que no pueden caminar por las calles, que tienen sensación de inseguridad, que están muy hartos del abandono, del deterioro de las calles, de la suciedad y de esto que se entiende que es como un baño público. Además de la gente que está en situación de calle y que está ahí durante

Así es



Así podría ser

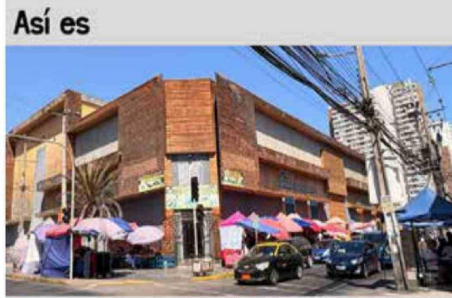




Así es



Así podría ser
 Calle Tarapacá



Así es



Así podría ser
 Obispo Labbé esquina Serrano



Así es



Así podría ser
 Tarapacá esquina Obispo Labbé

todo el día", sostuvo.

La crudeza de esa descripción no hace más que reforzar una verdad incómoda: el centro de Iquique, y particularmente parte de su casco histórico, dejó hace tiempo de ser tratado como un espacio prioritario de intervención pública. La pregunta de fondo, por tanto, no es por qué una imagen hecha con IA genera tanto ruido. La pregunta real es por qué esa imagen duele tanto. Y la respuesta parece evidente: porque retrata una ciudad posible frente a una ciudad abandonada.

Leonor Bravo fue enfática en este punto. Sostuvo que el problema no es la herramienta utilizada para construir la imagen, sino la reacción que provoca en quienes se sienten interpelados por una verdad evidente. "Yo este ejercicio lo podría hacer a mano. Soy arquitecta, tengo las habilidades para hacer el mismo croquis a mano. ¿Y cambiaría el efecto? No, porque la gente quiere eso, porque la gente que está opinando es real", señaló, dejando en claro que la molestia de algunos sectores por el uso de inteligencia artificial parece más bien una forma de eludir el problema de fondo.

Y ese problema de fondo tiene nombre: abandono institucional. Porque la publicación no solo generó comentarios sobre la esquina intervenida digitalmente, sino que también abrió una conversación más amplia respecto de otros puntos críticos de la ciudad. Según relató la arquitecta, cuando pidió a sus seguidores que señalaran otros lugares que quisieran ver recuperados, la respuesta fue inmediata: el mercado, el terminal de buses y distintos sectores del centro aparecieron repetidamente como zonas marcadas por la misma combinación de deterioro, suciedad, basura, hediondez, falta de higiene y sensación de inseguridad.

Es decir, no se trata de un punto aislado ni de una exageración visual. Se trata de un patrón urbano que se ha ido consolidando con los años ante la pasividad de quienes administran la ciudad. Y es justamente allí donde la reflexión deja de ser arquitectónica para convertirse en política. Porque cuando una ciudad con recursos, con historia, con valor patrimonial y con importancia regional exhibe este nivel de degradación en sus espacios públicos, lo que falla no es el diagnóstico: lo que falla es la gestión.

La propia Leonor Bravo lo dijo con claridad. A su

juicio, resulta inaceptable que se siga instalando la idea de que recuperar estos espacios es demasiado difícil o que depende de una articulación tan compleja entre instituciones que en la práctica nada se puede hacer. "Se ha tratado de desviar un poco la atención y decir que esto es muy difícil, que esto requiere coordinaciones con PDI, Carabineros, Servicio de Impuestos Internos y Salud. Bueno, háganlo, háganlo. O sea, hay gente que lleva 10 años, 15 años, 20 años administrando esta ciudad. ¿Y por qué no se ha hecho antes?", cuestionó.

La crítica no es menor. Más aún cuando proviene de una profesional que no solo opina, sino que ha trabajado sobre la base de información territorial, observación de campo y contacto directo con los actores que experimentan día a día el deterioro del barrio. Lo que Leonor Bravo está poniendo sobre la mesa no es una disputa estética ni un debate de redes sociales. Está planteando una interpelección frontal a la autoridad local y regional sobre la tolerancia institucional frente a un proceso de degradación que se ha vuelto estructural.

Y aquí aparece uno de los puntos más sensibles de toda esta discusión: Iquique sí tiene recursos. No se trata de una ciudad sin capacidad presupuestaria, ni de un municipio condenado por la falta de ingresos, ni de una región carente de respaldo financiero. Al contrario, la crítica que emerge con fuerza desde la comunidad es justamente esa: que el deterioro del centro y de sus espacios públicos no guarda relación con la disponibilidad de recursos, sino con la falta de prioridades claras, de voluntad política y de continuidad en las decisiones.

Bravo fue tajante al respecto al recordar que el centro que hoy luce invadido y deteriorado forma parte de un polígono de valor patrimonial, vinculado a la ciudad salitrera y al casco histórico definido en el plan regulador. En otras palabras, no se trata solo de una zona comercial en decadencia, sino de un espacio urbano con valor simbólico, histórico y arquitectónico, que debiera ser objeto de especial protección y cuidado. Sin embargo, lo que hoy se observa es exactamente lo contrario: calles tomadas, comercio informal extendido, veredas obstruidas, fachadas desgastadas, basura acumulada, falta de higiene y un deterioro progresivo que erosiona tanto la calidad de vida como la identidad urbana de la ciudad.

La gran pregunta, entonces, es por qué se normalizó todo esto. Por qué Iquique se fue acostumbrando a convivir con esquinas convertidas en focos de abandono. Por qué el ciudadano terminó resignándose a caminar entre suciedad, desorden y ocupación irregular del espacio público. Por qué la autoridad dejó de escandalizarse frente a lo que cualquier visitante percibe en pocos minutos. Y más grave aún: por qué durante tanto tiempo se ha tolerado esta situación sin una intervención decidida y sostenida en el tiempo.

La respuesta probablemente no sea una sola. Hay responsabilidades compartidas, burocracias lentas, competencias fragmentadas, dificultades operativas y fenómenos sociales complejos. Pero nada de eso puede seguir funcionando como coartada eterna. Porque una ciudad no se abandona de un día para otro; se abandona cuando las autoridades miran para el lado, cuando la fiscalización se vuelve esporádica, cuando el comercio informal crece sin contención real, cuando el patrimonio deja de importar más que en los discursos, y cuando la limpieza urbana deja de ser una prioridad elemental.

En ese sentido, el caso expuesto por Leonor Bravo cumple un rol que la autoridad no debiera subestimar. Ha conseguido traducir visualmente el hartazgo de una comunidad que ya no quiere diagnósticos repetidos ni explicaciones burocráticas. La imagen comparativa de Obispo Labbé con Tarapacá no solo muestra un "antes" y un "después" hipotético. Lo que realmente muestra es la distancia entre una ciudad que se administra y una ciudad que se deja deteriorar.

Y ese contraste ha sido validado por miles de personas porque responde a una experiencia cotidiana. No se trata de una percepción inventada desde las redes; se trata de una molestia profundamente instalada en quienes viven la ciudad real. En quienes ven cómo el centro deja de ser un espacio de encuentro y se convierte en un territorio hostil. En quienes observan cómo el patrimonio se mancha, se ensucia y se devalúa. En quienes sienten que Iquique retrocede en su vida urbana mientras las autoridades siguen prometiendo soluciones fragmentadas.

La arquitecta cerró su reflexión con una propuesta tan simple como contundente: comenzar por una

esquina, por una cuadra, por una intervención concreta que demuestre que sí se puede. "Podríamos comenzar por una esquina, podríamos comenzar con una cuadra y esta fue la cuadra que yo planteé. Es una cuadra, es Tarapacá entre Obispo Labbé y Vivar", señaló, insistiendo en que no está proponiendo una utopía inalcanzable, sino un punto de partida realista y urgente.

Allí está, probablemente, la mayor fuerza de esta discusión. Porque en lugar de instalar un discurso maximalista, lo que se está exigiendo es algo mucho más básico y, al mismo tiempo, mucho más demoledor: que la autoridad haga su trabajo. Que ordene, que limpie, que fiscalice, que recupere. Que deje de explicar por qué no se puede y empiece a demostrar cómo sí se hace.

Editorial

Lo que hoy ocurre en Iquique no puede seguir siendo tratado como parte del paisaje ni como una incomodidad menor del centro urbano. El deterioro del casco histórico, la suciedad en las calles, la ocupación desbordada del espacio público y la sensación de abandono no solo afean la ciudad: la degradan moralmente, la empobrecen cívicamente y erosionan la confianza de sus habitantes. Cuando una comunidad debe recurrir a una imagen viral para que se escuche lo que viene denunciando hace años, el problema ya no es solo urbano: es también político.

La autoridad no puede sentirse ofendida por el diagnóstico cuando ha sido incapaz de corregirlo. No puede cuestionar la forma en que una arquitecta muestra la ciudad, si durante años no ha sabido hacerse cargo del fondo. Y no puede seguir amparándose en la complejidad institucional cuando lo que la ciudadanía observa es simple: falta limpieza, falta control, falta cuidado y falta decisión.

Iquique merece más que resignación. Merece una recuperación seria de su centro, una defensa efectiva de su patrimonio y una estrategia inmediata para devolverle dignidad a sus espacios públicos. Porque una ciudad abandonada no solo pierde belleza: pierde autoridad, pierde identidad y pierde futuro. Y cuando eso ocurre en silencio, el deterioro ya no está solo en las calles, sino también en la responsabilidad de quienes debieron evitarlo.