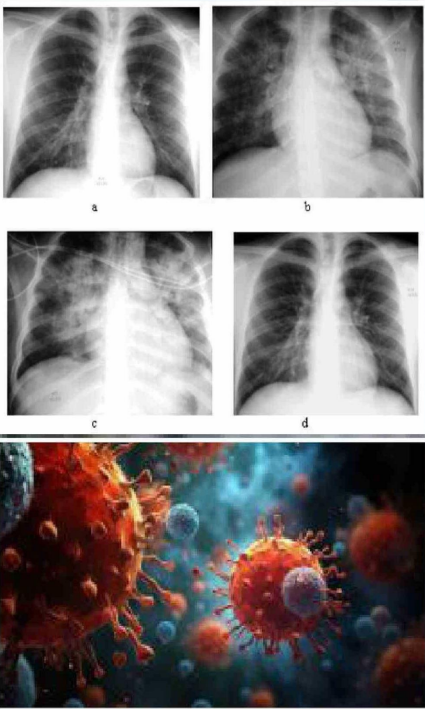


Salud

**Cepa Andes del hantavirus:
 Qué tan grave puede ser una
 infección y por qué su evolución
 puede acelerarse en horas**



La enfermedad, cuyos síntomas iniciales pueden confundirse con un cuadro viral común, puede transformarse en pocas horas en un severo compromiso respiratorio y cardiovascular, incluso en personas jóvenes y previamente sanas. Preocupación ha generado el aumento de casos de hantavirus registrado en las últimas semanas y las advertencias de las autoridades sanitarias ante una enfermedad que puede evolucionar rápidamente y presentar

alta gravedad clínica. La cepa Andes, presente principalmente en Chile y Argentina, sigue siendo una de las variantes más vigiladas en Sudamérica debido a su capacidad de provocar un rápido deterioro respiratorio y cardiovascular. Según explicó el doctor Francisco Undurraga, “preocupa especialmente porque, a diferencia de la mayoría de los hantavirus en América, puede transmitirse entre personas, además del contagio clásico desde roedores

infectados. Puede provocar un síndrome cardiopulmonar grave, con deterioro respiratorio rápido y una mortalidad importante, incluso en personas jóvenes y previamente sanas, por lo que sigue siendo una infección de alta vigilancia en la región”. El especialista agregó que “los síntomas iniciales suelen parecerse a un cuadro viral común: fiebre, dolores musculares intensos, cansancio marcado, dolor de cabeza y a veces, dolor abdominal,

náuseas o vómitos”. Además, advirtió que la principal señal de alerta es la velocidad con que puede agravarse el cuadro. “En pocas horas o días puede progresar rápidamente a dificultad para respirar, sensación de falta de aire o compromiso general importante, por lo que consultar precozmente es clave, especialmente si hubo exposición a zonas rurales, polvo o lugares con presencia de roedores”, sostuvo. Respecto de la preocupación

que genera la posibilidad de transmisión entre personas, el facultativo precisó que “si-gue siendo poco frecuente y requiere contacto estrecho y prolongado, generalmente con alguien infectado durante la fase inicial de síntomas”. Según indicó, los casos reportados se han concentrado principalmente “entre convivientes, parejas o en reuniones sociales en espacios cerrados”, descartando que tenga un comportamiento similar al de otros virus respiratorios de circulación

masiva.

RATÓN COLILARGO (Oligoryzomys longicauda)

Salud

GRUPOS DE RIESGO

En cuanto a los grupos de mayor riesgo, aseguró que “los cuadros más graves por virus Andes pueden ocurrir en cualquier persona, incluso jóvenes previamente sanos”, aunque precisó que el riesgo aumenta en adultos mayores, personas con enfermedades cardiovasculares, respiratorias o metabólicas, inmunosuprimidos y pacientes que consultan tardíamente”. Frente a las medidas preventivas, el médico internista recomendó extremar precauciones en



labores de limpieza y actividades rurales. “Para prevenir hantavirus se recomienda ventilar por al menos 30 minutos antes de entrar a bodegas, cabañas o espacios cerrados, evitar barrer en seco para no levantar polvo contaminado y

preferir limpieza húmeda con cloro diluido”, indicó. “También es importante usar mascarilla y guantes en lugares con posible presencia de roedores, mantener alimentos y basura bien cerrados, sellar accesos de ratones y extremar precauciones al

acampar o realizar actividades rurales, especialmente en zonas endémicas de Chile y Argentina”, añadió el especialista. Respecto a cómo evolucionado el manejo clínico del hantavirus en los últimos años, el médico internista de

Clínica MEDS señaló que “ha mejorado gracias al diagnóstico más precoz, el reconocimiento rápido de los síntomas y el acceso oportuno a unidades de cuidados intensivos con soporte respiratorio y hemodinámico avanzado”. Además, indicó que “aunque no existe un tratamiento antiviral específico ampliamente efectivo, detectar la enfermedad en etapas iniciales puede cambiar significativamente el pronóstico, porque permite monitorizar y tratar precozmente el deterioro

respiratorio y cardiovascular, que puede progresar muy rápida”. Finalmente, el profesional enfatizó la importancia del diagnóstico precoz y la consulta oportuna ante síntomas de alarma. “Una persona con síntomas compatibles con hantavirus debe acudir de inmediato a urgencias si presenta dificultad para respirar, sensación de falta de aire, dolor o presión en el pecho, mareos, confusión, decaimiento intenso o empeoramiento rápido del estado general”, concluyó.

Brote de hantavirus en un crucero

Un brote de hantavirus (cepa Andes) ha afectado al crucero de expedición MV Hondius, que zarpó el 1 de abril de 2026 desde Ushuaia, Argentina, hacia el Atlántico Sur, dejando un saldo de tres pasajeros fallecidos y varios contagiados, lo que ha generado una alerta sanitaria internacional. Aquí están los detalles clave

actualizados a mayo de 2026:

SITUACIÓN DEL CRUCERO Y PASAJEROS

Victimas y Contagios: Al menos tres personas han fallecido y se han confirmado ocho o más casos vinculados a la expedición. El “paciente cero” fue un ornitólogo neerlandés de 70 años que murió

a bordo. Su esposa también falleció posteriormente. Ubicación actual: El buque atracó en Tenerife, España, el 10 de mayo de 2026, para desembarcar a los pasajeros restantes. Repatriación: Los pasajeros están siendo sometidos a estrictos protocolos de aislamiento y pruebas médicas tras reportarse nuevos

casos en turistas repatriados (un estadounidense y un francés).

ORIGEN DEL BROTE (VIRUS ANDES)

Las autoridades sanitarias investigan si la pareja neerlandesa contrajo el virus durante un viaje de observación de aves en la Patagonia

(Argentina/Chile) antes de embarcar. La cepa detectada es la cepa Andes, la única conocida que puede transmitirse de persona a persona en casos de contacto estrecho, lo que causó la alarma internacional. La Organización Mundial de la Salud (OMS) considera la transmisión en un barco como un evento “inusual” y “excepcional”

MEDIDAS DE SALUD

Aunque el brote es mortal, la OMS y el CDC de EE.UU. consideran que el riesgo para la población general es “bajo” y que el contagio es limitado. El barco ha sido sometido a medidas de desinfección y el personal médico de los países involucrados realiza seguimiento de los nacidos