

Comunas de las provincias de Biobío y Arauco concentran el 52% de los casos

Seremi de Agricultura identificó a 229 productores afectados por temporales

15

comunas de la región presentaron algún tipo de daño productivo producto de la emergencia climática.

Los daños se concentran en infraestructura, y los productores afirman que el riesgo de afectación a cultivos inicia a fines de julio.

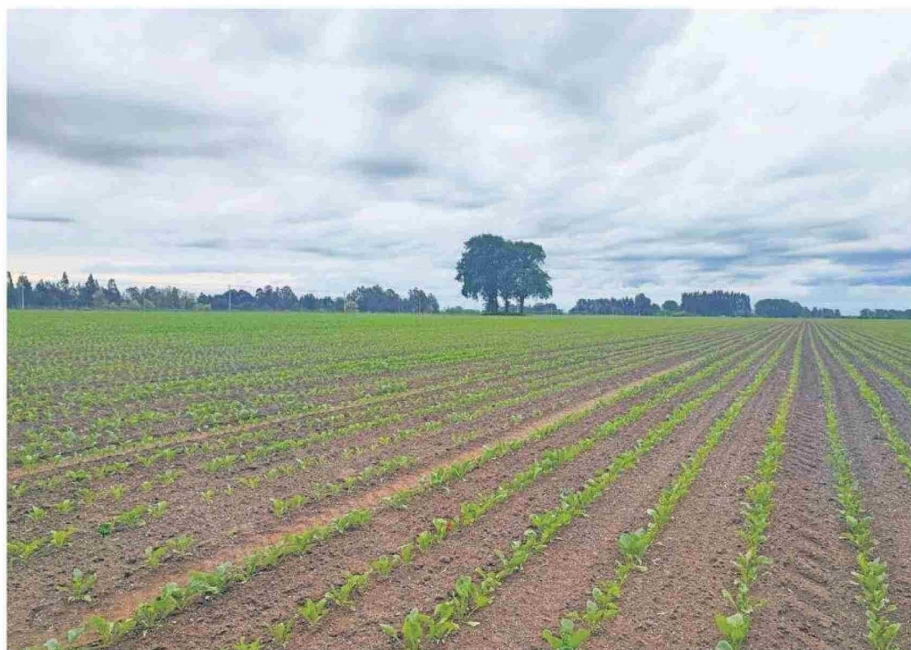
Por **Francisca Pacheco Pérez**
 economia@diariodelsur.cl

Los recientes sistemas frontales que azotaron a la Región del Biobío durante las últimas semanas no provocaron afectaciones significativas en los cultivos, aunque sí causaron algunos daños en infraestructura.

De acuerdo con el catastro desarrollado por la Seremi de Agricultura tras la emergencia, fueron 15 las comunas que presentaron algún tipo de daño -principalmente en invernaderos-, siendo Los Angeles, Santa Bárbara, Lebu y Cañete las que concentran el 52% de los casos.

"El trabajo desde Indap se basa en un enfoque territorial y técnico por lo que, como es habitual, se está realizando un levantamiento detallado de los daños para poder canalizar apoyo a través de nuestro instrumental regular, priorizando aquellos casos en los que el daño afecta directamente la capacidad productiva del agricultor", sostuvo la seremi Pamela Gatti.

En tanto, los productores aseguran que la situación climática actual resulta favorable para el desarrollo de los cultivos, y advirtieron que las heladas que podrían manifestarse los próximos meses -a partir de fines de julio- son las que representan un riesgo, sobre todo para la etapa de floración de algunas especies. Asimismo, aseguraron que no se han debido realizar grandes inversiones para enfrentar la temporada, que a la fecha ha sido positiva.



Algunas especies, como la remolacha y la chicoria, comenzarán a brotar a fines de julio e inicios de agosto, época en la que son vulnerables.

Los productores explicaron que el escenario climático actual, de lluvias y heladas, resulta beneficioso para el desarrollo de los cultivos.

SITUACIÓN DEL GREMIO

El vicepresidente de la Sociedad Agrícola del Biobío (Socabío) Jorge Guzmán, precisó que los temporales afectaron a algunas instalaciones del sector, provocando voladuras de techo y daños a galpones, principalmente, así como interrupción de la conexión a Internet y servicios energéticos, que en algunos casos aún persiste.

Sobre el escenario climático, explicó que "hay un periodo en que empieza la brotación, yo diría

que ya a fines de julio o principios de agosto las heladas podrían ya empezar a ser bastante dañinas, también porque en esa época se empiezan a sembrar los primeros cultivos de primavera: la remolacha, la chicoria y si están recién germinados sí se producían serios daños".

El presidente de la Asociación de Productores de Berries de Biobío (Aproberries), Francisco Novales, destacó que los temporales tampoco afectaron al sector. "Si no hay anegamiento que ahogue las rai-

ces y las deje vulnerables para la entrada de hongos u otros patógenos la lluvia no hace daño", precisó, y explicó que hoy "el frío y su acumulación en la planta es necesario para producir una floración abundante, pareja y con flores viables para fecundar o ser fecundadas".

INSTRUMENTOS

El vicepresidente de Socabío indicó que "lo único que se puede hacer es estar preparado para tener los productos, equipos, fumigadores, pulverizadores, en caso

Se está realizando un levantamiento detallado de los daños para canalizar apoyo a través de nuestro instrumental regular, priorizando aquellos casos en los que el daño afecta la capacidad productiva".

Pamela Gatti
 seremi de Agricultura Biobío

de que venga una helada", por ende no se ha percibido la necesidad de adquirir nuevos instrumentos de cara a los meses de riesgo.

Agregó que "esas son inversiones más bien de largo plazo; cada año hay agricultores que las hacen sistemáticamente, muchas veces los frutales -sobre todo en las primeras etapas- no se afectan porque no tienen producción".

Por su parte, la seremi de Agricultura precisó que la red de acompañamiento técnico, que agrupa a casi 12 mil usuarios de Indap en la región a través de tres programas, también contempla un trabajo preventivo ante emergencias climáticas.

"Igualmente, se reitera el llamado a los usuarios a informarse y contratar los seguros agropecuarios disponibles. Actualmente, se cuenta con coberturas para cultivos anuales, frutales, bovinos, ovinos y para el rubro apícola. En lo que va de 2025 ya se han gestionado indemnizaciones por más de \$260 millones, principalmente asociadas a eventos de sequía y heladas", detalló.