

ACTUALIDAD

ANDRÉS SOFFIA, NUEVO DIRECTOR EJECUTIVO DEL PARQUE CULTURAL DE VALPARAÍSO:

“El mayor desafío que me toca implementar es generar recursos propios”

A un mes de haber asumido el cargo, el arquitecto de profesión aseguró que el recinto está con su deuda detenida, sin embargo, “no hay números azules todavía”. En conversación con La Estrella, habló del sello que buscará imprimir.

Francisca Palma Schiller
 francisca.palma@estrellavapo.cl

Luego de enfrentar en el 2025 una crisis de proporciones -quizás la más compleja de los últimos años-, el Parque Cultural de Valparaíso inició a principios del mes de abril una nueva etapa con la llegada de su actual director ejecutivo, quien ya busca imprimir su sello en la gestión, consciente de los desafíos que tendrá por delante.

Se trata del arquitecto Andrés Soffia, quien asumió no solo el liderazgo de la excárcel, sino también la tarea de regularizar la titularidad de la Dirección Ejecutiva, tras más de dos años de funcionamiento bajo administraciones interinas.

En conversación con La Estrella, Soffia aseguró que la deuda que arrastraba el recinto logró contenerse. Por ello, sostiene, el principal desafío para este año será avanzar en la generación de recursos propios que permitan dar estabilidad al conocido espacio cultural.

-¿Cómo ha sido este primer mes y medio?

-Yo llegué el primero de abril a cumplir funciones en el Parque y me tocó hacer un primer escáner sobre la situación administrativa y financiera, que es como lo más contingente en cuanto a dirección ejecutiva, pero he tenido la suerte de dedicar tiempo a trabajar directamente con los equipos y saber en qué están, quiénes son y qué quieren antes de tomar cualquier decisión.

-¿Cómo recibe en términos financieros y de gestión el Parque?

-Eso no ha cambiado mucho de la información que

ya se ha hecho pública en los medios, pero a excepción de que hoy día hay una deuda detenida, o sea, no hay necesidad de deuda hoy día en el Parque; afortunadamente tenemos una proyección de la deuda que va en paralelo de una proyección de ingresos propios, entonces es mucho más saneable o positivo desde un análisis económico de cuál es la situación que le toca enfrentar el Parque de aquí hacia adelante.

-¿Podríamos decir entonces que el Parque en estos momentos está estable?

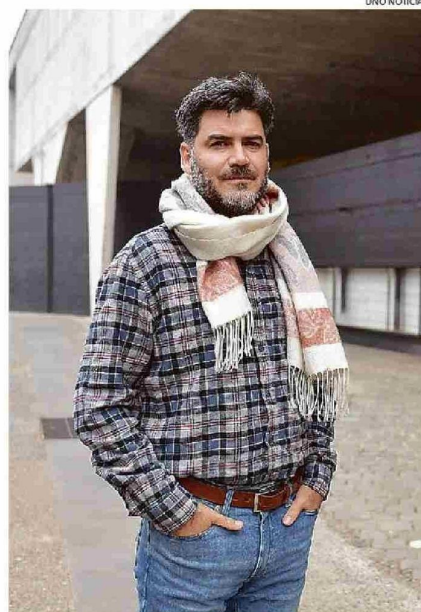
-Hay una estabilidad, hay una situación financiera desfavorable, porque evidentemente no hay números azules todavía, pero no están las condiciones para que el Parque se siga endeudando, sino que es lo contrario: están las condiciones para que el Parque pueda generar ingreso y eso me parece que para una institución cultural que depende de financiamiento directo por parte del Estado y en la situación a la que llegó, es optimista para poder revertir esa situación y tener prontamente números en positivo.

-Cuando usted habla de que ingresen recursos al PCDV, ¿cómo planean hacerlo?

-Tuve una presentación en el directorio a un mes de haber llegado y alcancé a

35

trabajadores hoy forman parte del Parque Cultural. Nuevo director ya ha dialogado con los diferentes equipos.



SOFFIA ASUMIÓ EL CARGO A INICIOS DEL MES DE ABRIL TRAS DOS AÑOS DE DIRECCIONES INTERINAS.

incorporar en esa presentación, a propósito de este optimismo en la proyección financiera, nueve líneas de financiamiento y una propuesta de incorporar dentro del organigrama a alguien que se haga cargo del área comercial y la sostenibilidad del Parque.

“Eso fue aprobado, lo que me tiene muy contento, porque ya estamos trabajando en los cálculos de los ingresos que podríamos conseguir a través de esta nueva línea estratégica de ingreso, de las cuales una de ellas, muy importante, es que abrimos por primera vez la posibilidad de tener producciones propias: el Parque hoy día está armando un calendario de actividades y tenemos durante el mes de julio tres fechas ya cerradas con artistas”.

-Si bien reciben anualmente una glosa presupuestaria por parte del ministerio de las Culturas, ha debido recurrir a créditos para cumplir sus obligaciones, ¿cómo analiza esta situación?

-La solicitud de crédito afortunadamente disminuyó al 50%, por lo que estamos en una situación mucho más estable, lo que no quita que todavía hay que hacer ciertas estrategias de movimientos financieros para poder mantener el Parque estable y para que pueda tener un buen rendimiento con las exigencias que tiene hoy día el convenio del ministerio. La gran apuesta nuestra es que no tengamos que pedir más créditos de aquí a un año y que el Parque se sostenga con la propuesta de ingresos propios que hoy día es del 10% según el convenio del mi-

“

El sello lo estamos colocando en el vínculo de la memoria histórica de los derechos humanos a las contingencias contemporáneas”.

Andrés Soffia
 Director Ejecutivo

nisterio con esta institución.

-Y a propósito del recorte fiscal, ¿cómo golpea ello al recinto?

-Nos contactaron del ministerio, vamos a tener una reunión esta semana y nos van a hacer una bajada más formal y precisa de cuál es el reajuste que se le va a asignar al Parque, porque efectivamente el reajuste del 3% es una solicitud que se estableció desde el Gobierno y las diferentes carteras tienen que responder con esos ajustes en las diferentes líneas programáticas que tengan. Esa información está en curso, todavía no está 100% formalizada, pero prontamente la vamos a recibir.

-En el ámbito laboral, están los registros de que hasta el año pasado existían cinco demandas laborales, ¿en qué están dichas causas y de qué manera se van a enfrentar bajo su dirección?

-Tenemos ahí una línea de apoyo, una asesoría legal que está asesorándonos principalmente en el desarrollo de las causas laborales; son más de cinco hoy día abiertas, pero mu-

chas de esas están en negociación, hay dos causas que hoy día ya se están pagando de manera pactada y las otras están en diferentes etapas. Yo creo que a partir del próximo año ya más del 50% de las causas van a estar archivadas.

-Finalmente, yéndonos a una perspectiva más personal, ¿su gestión tendrá algún sello en particular?

-Vengo del mundo de los derechos humanos; me ha tocado gestionar instituciones de derechos humanos prácticamente toda mi carrera profesional, entonces el sello lo estamos colocando, primero, en el vínculo o el cruce de la memoria histórica de los derechos humanos a las contingencias contemporáneas de los grupos que hoy día demandan mayor acceso a la garantía de derecho. Desde ahí estamos trabajando con el equipo de públicos y territorios para que podamos hacer un esfuerzo adicional a lo que se ha hecho antes en poder llegar a aquellas comunidades que, por situaciones socioeconómicas o por situaciones de vulneración de derecho, no tienen acceso a la infraestructura del Parque o desde una conceptualización más compleja, no tienen acceso al goce del derecho a las artes y la cultura. Ahí vamos a poner el foco.

Esto con el fin de que, “las personas hoy día puedan desde la cultura y las artes hacer una proyección en su vida: que niños, niñas y adolescentes, personas mayores, personas privadas de libertad, personas con discapacidad, disidencias y diversidades sexuales puedan ver en el Parque una oportunidad de desarrollo en lo personal y en lo colectivo”.