

El Sur
 Concepción / Chile
 Domingo 12
 de abril 2026

Reportajes

R



Los hitos del primer mes del Gobierno de Kast

En la Región suma un despliegue territorial de ministros y una lenta instalación de gabinete. **PÁG. 4**

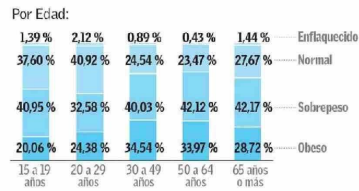
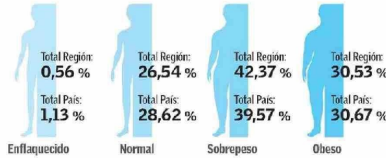


El esfuerzo detrás del triunfo de la reina de hielo

Carmen Ortega, oriunda de Tomé y de 51 años, es campeona mundial en aguas gélidas. **PÁG. 3**

Estado nutricional:

En la Región del Biobío:



Enfermedades crónicas, de salud mental y de envejecimiento lideran cifras

Los diagnósticos que marcan el estado de salud del Biobío

Los datos del Ministerio de Salud muestran una radiografía regional que apunta a la necesidad de nuevas estrategias preventivas, mayor impulso a los hábitos de vida saludable y, sobre todo, una necesaria focalización en el cuidado de las personas adultas mayores.

Fuente: Departamento de Estadísticas e Información de Salud DEIS, Ministerio de Salud / Diseño infográfico: Phyllis Tebbel C.

Las estadísticas de salud de la Región del Biobío evidencian una situación marcada por importantes desafíos epidemiológicos y demográficos. Tras la reciente conmemoración del Día Mundial de la Salud, un zoom a los antecedentes del Departamento de Estadísticas e Información de Salud, DEIS, del Ministerio de Salud, revela cambios, coincidencias y nuevas situaciones en torno a esta temática a nivel regional.

Según estos datos, la Región enfrenta un escenario caracterizado por el aumento de enfermedades crónicas, una creciente demanda en salud mental y un marcado envejecimiento poblacional, lo que debería llevar a la necesidad de fortalecer estrategias de prevención, promoción de hábitos saludables y adaptación del sistema sanitario a estos nuevos desafíos.

En relación con el estado nutricional, la Encuesta Nacional de Vida y Salud, Encavi, muestra una alta prevalencia de malnutrición por exceso, donde el sobrepeso alcanza un 42,37% y la obesidad un 30,53%, superando en el primer caso el promedio nacional. En contraste, solo un 26,54% de la población presenta un estado nutricional normal. La situación se agrava en los grupos de mayor edad, ya que los adultos entre 30 y 64 años concentran los mayores niveles de obesidad, mientras que los jóvenes presentan mejores indicadores. Esto sugiere un deterioro progresivo a mayor edad y podría abrir la puerta a un elevado riesgo de desarrollo de enfermedades crónicas asociadas.

En el ámbito de la salud mental, se evidencia un aumento sostenido en la cantidad de atenciones entre 2018 y 2025, pasando de 364.841 a 591.071, con una caída significativa en 2020, atribuible a la pandemia y el confinamiento, que es seguida por un rápido aumento en los años siguientes. Destaca que las mujeres concentran una mayor proporción de atenciones en todos los años, y que los grupos de adultos entre 30 y 59 años registran la mayor demanda.

Respecto a las causas de hospitalización en 2024, se identifican diferencias relevantes por sexo. En mujeres predominan las hospitalizaciones asociadas a partos, mientras que en hombres destacan enfermedades como la neumonía, apendicitis y hernias. Eso sí, en ambos casos se observa la presencia de patologías digestivas, como los cálculos biliares, lo que sugiere una deuda importante en la prevención de este tipo de patologías, que podrían contar con intervenciones oportunas.

En cuanto a la mortalidad, se aprecia una disminución en las enfermedades cerebrovasculares y una estabilidad en las enfermedades isquémicas del corazón. No obstante, aumentan las muertes por influenza y neumonía, enfermedades hipertensivas y, de manera muy significativa, por demencia y enfermedad de Alzheimer. Este patrón evidencia un proceso de envejecimiento poblacional y una creciente carga de enfermedades crónicas y degenerativas.

Finalmente, los datos de natalidad muestran una disminución sostenida tanto en el número de nacimientos como en la tasa de natalidad, que descende de 14,25 por mil en 2010 a 7,4 en 2024. Esta tendencia confirma un proceso de envejecimiento demográfico que tendrá implicancias importantes en la estructura de la población y en las demandas futuras del sistema de salud.

124%

creció la tasa de decesos por demencia y enfermedad de alzheimer entre los años 2010 y 2024 a nivel regional.

Tasa de egresos hospitalarios por principales causas (x 10.000)

Causa	2010	2024	Variación %
Embarazo, parto y puerperio	206,3	111,3	-46,00%
Influenza y neumonía	57,8	39,6	-31,50%
Malnutrición y anemias nutricionales	3,6	22,3	526,80%
Neoplasias benignas in situ y comportamiento incierto	23,4	27,2	16,20%
Trastornos de la vesícula, vías biliares y páncreas	44,4	57,7	29,90%

Principales causas de hospitalización según gran grupo de causa en 2024

2.972	2.589	2.349	2.269	2.232
Parto por cesárea electiva	Neumonía no especificada	Cálculo de la vesícula biliar sin coledocistitis	Infección de vías urinarias	Parto único espontáneo presentación cefálica de vértice

- En hombres:**
- Neumonía no especificada: 1.288
 - Hipertrofia de la próstata: 1.224
 - Otros apendicitis agudas y las no especificadas: 1.174
 - Hernia inguinal unilateral o no especificada: 1.148
 - Infección de vías urinarias sitio no especificado: 848

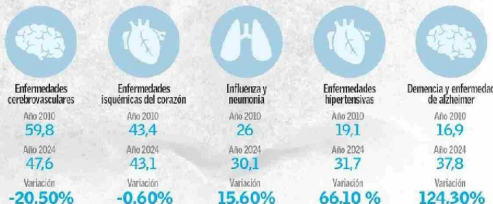
- En mujeres:**
- Parto por cesárea electiva: 2.972
 - Parto único espontáneo presentación cefálica de vértice: 2.232
 - Parto único espontáneo sin otra especificación: 1.849
 - Cálculo de la vesícula biliar sin coledocistitis: 1.686
 - Infección de vías urinarias: 1.421



Nacimientos (cantidad y tasa de natalidad x 1.000)



Tasa de defunciones por principales causas (x 100.000)



26,5%

de los habitantes salvo 15 años del Biobío mantienen un estado nutricional normal, según Encuesta Nacional de Vida y Salud