



**“Vecinos al límite”** debutará el lunes 30 de marzo y sorprenderá con una edificación que incluye cuatro casas, una plazoleta y una sede social. Es primera vez en Chile que se hace algo así para un espacio de tele-realidad.

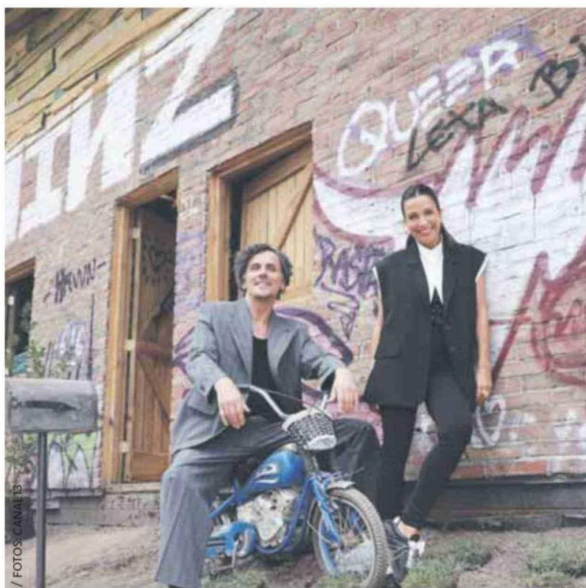
**Angélica Baeza**

A lo largo de la historia de la televisión chilena se han realizado muchas construcciones a gran escala, especialmente para teleseries y como la creación de pueblos para dar vida a historias que se han tomado la pantalla chica. Ya en 1995, TVN montó un pueblo ficticio en un sector de Lo Cañas para recrear San Andrés y los años 60 en la telenovela “Estúpido cupido”. Más recientemente, por estos días Mega exhibe “Aguas de oro”, apuesta de ficción para la que también se construyó un pueblo en un fundo de Colina, el mismo que antes fue escenario de muchos otros pueblos de telenovelas, como “A la sombra del ángel”, “Aquelarre” y “Conde Vrolok”, por ejemplo.

Y ahora es Canal 13 quien sorprende e impacta con este tipo de trabajos, pero no para producciones dramáticas, sino que un reality show.

Porque para el proyecto que sucederá a “Mundos opuestos” desde el lunes 30 de marzo, “Vecinos al límite”, se construyó un barrio a escala real y no sólo con las fachadas de las casas como pasa con los pueblos de teleseries, sino que con todo su anterior.

Esto está emplazado en el hub de producción que la casa televisiva, junto a Cooking Media, instaló en Calera de Tango. El llamado “canal de los realities” evoluciona así en su historia con los espacios de tele-realidad, el mismo que en 2003 montó la casa-estudio de “Protagonistas de la fama” en el estudio 1 de la televisora y que luego grabó espacios



# Canal 13 construyó un barrio a escala real para dar vida a su nuevo reality show

como “La granja” y “La granja VIP” en Pirque, mientras que el último tiempo se había instalado con la construcción de casas para realities en las afueras de Lima, con “Tierra brava”, “¿Ganar o servir?”, “Palabra de honor” y “Mundos opuestos”.

Ahora con “Vecinos al límite” da un gran salto y por primera vez en su historia de reality shows construye un barrio, el cual incluye una cuadra, casas, plazoleta y mucho más, pasando así a ser la mayor edificación que se ha hecho para un programa de este género, marcando un nuevo precedente en la TV local.

**2.200 metros cuadrados de edificación**

El barrio montado en donde anteriormente se hicieron reality shows como “Pelotón” y “¿Volverías con tu ex?” será el lugar en donde convivan ocho participantes famosos -Alejandra Fosalba, Felipe Contreras, Paula Pavic, Carla Ballero, Héctor “Kanela” Muñoz, Bastián “Bimza” Muñoz, Joché Bibbó y Leonardo “Princeso” Vallana- con 16 descon-

cidos. Todos ellos, divididos en cuatro equipos, vivirán aleatoriamente, semana a semana, en cuatro casas, dependiendo de su desempeño en las competencias semanales.

Los que saquen el primer lugar irán a la “Casa Lujosa”, bellamente decorada y con todo tipo de comodidades, como un living, camas de buena calidad, un jacuzzi y hasta un chef personalizado; los segundos a la “Casa Temática”, que semana a semana cambiará y estará decorada de maneras especiales, pudiendo resultar así beneficiosa o perjudicial para el equipo que viva ahí.

El tercer lugar vivirá en la “Casa Semanera”, que tendrá las necesidades básicas cubiertas, pero en una estética semejante a la de una bodega, donde quienes vivan ahí tendrán que hacerse cargo de la limpieza, aseo y ornato de todo el barrio. Y finalmente, los de peor desempeño vivirán en la “Casa Abandonada”, que simulará ser okupa, con restos que muestran que se dejó a medio construir y ahora sólo la habitan jóvenes

grafiteros, sin tener ninguna comodidad, llevándose, por el contrario, las desventajas de todos sus vecinos.

“Estamos muy contentos y orgullosos de lo que estamos haciendo con ‘Vecinos al límite’, ya que significa una

obra de construcción única para un reality show en Chile, con cuatro casas por dentro y por fuera y toda la edificación y estructura de un barrio a escala real, lo que sin duda no va a pasar desapercibido para el público”, destaca Marcos Gorbán, productor ejecutivo del espacio que debutará en pantalla 30 de marzo, justamente después de la gran final en vivo y en directo que tendrá “Mundos opuestos” desde la explanada del Estadio Nacional.

Para montar todo lo que se verá en “Vecinos al límite”, en 90 días, desde diciembre pasado, un equipo de más de 100 personas construyó 2.200 metros cuadrados en forma de una calle, cuatro casas, una plazoleta y una sede social, todos completamente funcionales, conformando la mayor superficie construida hasta ahora en un reality en Chile.

Matias Botto, director de arte de “Vecinos al límite”, enfatiza en que “es el trabajo más grande que hemos hecho como equipo y creo que en la televisión chilena. Si antes tuvimos una gran casa para los primeros reality shows

de esta vuelta del género a Canal 13 y luego dos casas en ‘Mundos opuestos’, ahora apostamos a más e hicimos cuatro casas y un barrio completo”, añadiendo que “la ejecución fue lo más parecido a una obra civil real, porque no nos limitamos a construir una escenografía televisiva, sino que apostamos a hacer un verdadero barrio, con calles pavimentadas de verdad, postes de iluminación reales, veredas reales, paredes de ladrillos reales y cables funcionales. Por eso, le agregamos elementos urbanísticos, con ingenieros de cálculo, ingenieros civiles, topógrafos y un montón de profesionales trabajando para darle a todas las terminaciones un carácter realista. La idea es que sea tridimensional, y el participante pueda tocar, sentir, oler, pisar sin miedo, trabajando con ladrillos y cemento real”.

Por su parte, Sergio Lagos, declara que “es bonito ver la evolución y los saltos que hemos tenido con los realities en Canal 13, desde hace más de 20 años con ‘Protagonistas de la fama’ hasta llegar hoy con un ‘Mundos opuestos’ con más de 200 capítulos y manteniendo su éxito, algo que creo que no había pasado nunca en la televisión chilena, porque han habido varios espacios largos, pero no con este nivel de audiencia. Y ahora presentar este barrio construido especialmente para ‘Vecinos al límite’, que nos llevará a nuevas dinámicas con los participantes y a vivir de verdad una vida de barrio, de ahí el eslogan de este proyecto, un reality basado en hechos reales”.

Karla Constant, en tanto, adelanta que “en este reality viviremos la vida de barrio con todas sus aristas, desde esta construcción única en la televisión hasta todo lo que pase entre estos 24 vecinos, mezcla de famosos y anónimos, lo cual sin duda va a identificar a todo el público”.



“Estamos muy contentos y orgullosos de lo que estamos haciendo con ‘Vecinos al límite’, ya que significa una obra de construcción única para un reality show en Chile, con cuatro casas por dentro y por fuera y toda la edificación y estructura de un barrio a escala real”.

**MARCOS GORBÁN**  
 productor ejecutivo del espacio

