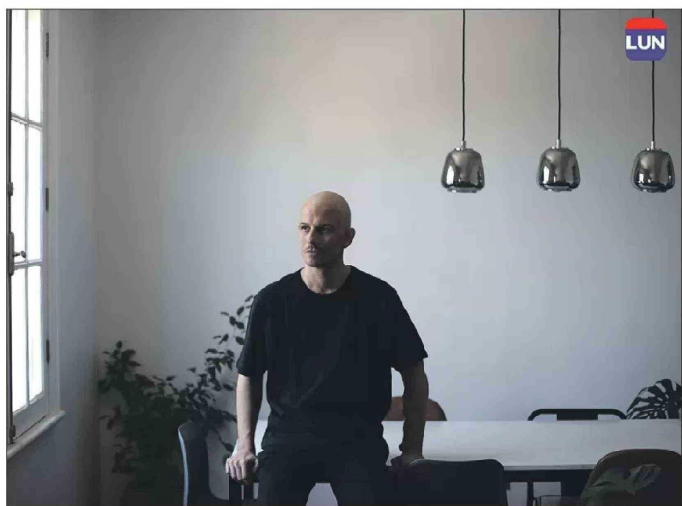


El cofundador de Fundación Iguales fue velado en el Parque del Recuerdo

# Pablo Simonetti recuerda a Luis Larraín: “Era un gran estudioso del lenguaje”



Luis Larraín pasó por ciclos de quimioterapia para intentar revertir el cáncer.

PATRICIA REY

Desde su época de escolar en el colegio Newland, Luis Larraín Stieb, puntaje nacional de matemáticas en la PAA de 1998 -que lo llevó a estudiar ingeniería civil en la UC- mostraba curiosidad no solo por los números, sino también por el origen de las palabras y los apellidos.

“Estaba obsesionado con los nombres de todo el colegio”, comentó él mismo hace un par de semanas en Instagram, al responder a la anécdota que contó una excompañera de colegio.

“Me acuerdo de ti en el colegio, yo iba al kiosko de la señora Sonia a comprar kegoles y tú me decías *hola, Constanza Alemparte* y yo no podía creer que un grande se supiera mi nombre completo. Puede ser que hasta me dijeras Constanza Matilde Alemparte... en fin, era freak, pero me hacía sentir muy especial y yo te miraba a ti como el rey del colegio”, había escrito ella.

En momentos en que asistía en el Parque del Recuerdo al velatorio del creador de la Fundación Iguales fallecido la noche del viernes a los 42 años, tras una larga enfermedad que derivó en cáncer a la sangre (lea la nota en <https://goo.su/CsTTGP>), su amigo y excompañero de universidad, el escritor Pablo Simonetti, destaca ese aspecto poco conocido: “Él era un gran estudioso del lenguaje, de los orígenes comunes de los lenguajes europeos. Muchas veces me enseñaba cómo entender el origen de una palabra francesa, por ejemplo, por la conformación que tenía, o cómo podía buscar hacia atrás el origen latino que tenía una palabra en castellano. Luis Larraín tenía esa gran capacidad de aprendizaje. Si uno aprende algo en ingeniería es que las cosas que uno quiere comprender hay que estudiarlas

a profundidad”.

“Era una persona brillante, no solo en un plano intelectual sino emotivo, de una inmensa empatía, que le abrió muchas puertas en el mundo de la política. Intelectualmente era riguroso, un gran estudioso, políglota, estudió Ciencias Políticas en París, lo que amplió su campo de interés en la incidencia política”, destaca el arquitecto Sebastián Gray, parte del directorio de Iguales.

La historiadora Lucía Santa Cruz, amiga de la familia, expresa su pesar por la pérdida: “Estoy acompañando con mucho dolor y cariño a (los padres)

Lucho y su mujer Mónica. Sé lo que han sufrido durante meses por la enfermedad de su hijo y cómo lo han acompañado y apoyado. La partida de un hijo vulnera el orden natural de las cosas y es devastadora. Su hijo tuvo un coraje increíble y en su corta vida dejó muchas lecciones. Que Dios lo tenga consigo”.

Larraín Stieb fue un intenso activista, en 2017 buscó llegar a la Cámara de Diputados en cupo Evópoli y en 2014 integró una mesa de trabajo legislativa para demandas sobre diversidad sexual.

“Era un protagonista de dar la cara, de buscar la unión, de no utilizar su agenda para fines personales sino siempre para lograr que la diversidad fuese un valor en Chile”, resalta el senador Felipe Kast.

La senadora Paulina Núñez (RN) destaca: “Siempre estuvo presente en las comisiones, cuando hubo votaciones en las salas y conversábamos de la importancia de estas luchas, como decía, para sumar apoyos y sacar adelante el proyecto de unión civil y luego el de matrimonio igualitario”.

Su velatorio se llevó a cabo en privado en el cementerio Parque del Recuerdo y su funeral será en el mismo lugar a mediodía de este domingo.

**“Me enseñaba cómo entender el origen de una palabra francesa, o cómo podía buscar hacia atrás el origen latino que tenía una palabra en castellano”, cuenta el escritor y amigo del activista.**