

Las obligaciones brutas están incorporadas en la regla fiscal: El FMI proyecta que la deuda pública chilena superará el "límite prudente" en 2028

La entidad prevé que la cifra será más del 45% del PIB considerado como máximo aceptable de endeudamiento, aunque no están incorporados en estos cálculos los planes fiscales que el gobierno de Kast ha anunciado.

EDUARDO OLIVARES C.

Unos números incluidos en la vasta base de datos del actualizado set de proyecciones del Fondo Monetario Internacional (FMI) para Chile muestra que los riesgos que entidades como el Consejo Fiscal Autónomo (CFA) han levantado sobre la deuda pública podrían materializarse: en 2028, según la institución multilateral, la deuda bruta del fisco chileno perforará el límite considerado "prudente" de 45% del PIB. Al cierre de 2025 estaba en 41,7%, según la información preliminar de la Dirección de Presupuestos (Dipres).

Según las proyecciones del FMI, en 2028 la deuda llegará al 45,5% del PIB. Y seguiría subiendo: escala a 48,1% en 2030 y a 49,2% en 2031, el dato más remoto de los considerados. Se trata de expectativas basadas en una serie de supuestos, incluido un PIB que incluso crece algo más que lo previsto por ahora por el mercado. Tampoco hay elementos del plan económico o fiscal del actual gobierno que pudieran haberse introducido en el cálculo del FMI.

Con todo, la principal condición que explicaría que el límite de la deuda bruta sea superado es que los déficits fiscales se mantendrían más abultados que lo que prevé la Dipres: el FMI proyecta un déficit de 2,0% del PIB en 2030, mientras que Hacienda —con base solo en gastos ya comprometidos, sin considerar gastos probables— lo sitúa en 1,2%.

"El Mercurio" consultó a Hacienda sobre si mantiene el compromiso de la meta de balance fiscal de 0%. Hasta el cierre de esta edición, no había respuesta.

Además, parte de la brecha se explicaría por las llamadas transacciones "bajo la línea" —como la capitalización de empresas públicas o la compra de cartera del CAE—, que elevan la deuda sin pasar por el balance fiscal y que el CFA cifra en un promedio anual de 1,6% del PIB en la última década.

La prudencia

En su glosario, el CFA indica que "el nivel prudente de deuda corresponde a un valor para la deuda pública como porcentaje

Chile bajará en el ranking de PIB per cápita

Para este año, el producto interno bruto (PIB) por habitante en Chile superará los US\$ 31 mil, de acuerdo con el Panorama Económico Mundial de abril de 2026 del Fondo Monetario Internacional (FMI). Es el cuarto mayor en América Latina y el Caribe. Más arriba están Guyana (beneficiado por su reciente explotación de petróleo), Panamá y Uruguay. Sin embargo, en 2028 será Trinidad y Tobago, por escaso margen, el país que avanzará sobre Chile.

"Chile ha seguido aumentando su PIB per cápita incluso en un contexto muy desafiante, marcado por un fuerte shock migratorio que elevó significativamente la población. Eso, por definición, tiende a moderar el crecimiento del PIB per cápita, por lo que el hecho de que igualmente haya seguido subiendo es una señal positiva", indica Soledad Hormazábal, investigadora de Horizontal. "Más que el ranking relativo dentro de la región, lo verdaderamente importante es la trayectoria de crecimiento.

Un país puede retroceder en el ranking aun creciendo de forma sólida si otros experimentan shocks extraordinarios —como es el caso de Guyana con el petróleo— o avanzan posiciones en un contexto de estancamiento regional", agrega.

El único camino para subir en el ranking "es que la economía chilena crezca a tasas mayores, y si queremos alcanzar ese objetivo al 2030, no basta con crecer al 3%; necesitamos crecer en promedio 4% anual", opina Hermann González, de Clapes UC.

Para Marcela Vera, académica de la Facultad de Administración y Economía de la Universidad de Santiago, "la posición en el ranking estará marcada por el desempeño de Chile respecto de los procesos de industrialización que necesita para que, a partir de sus propias materias primas, pueda generar valor agregado en su producción y, de esta manera, aumentar sustantivamente la productividad de los factores, impulsando así el crecimiento económico de nuestro país".

Ranking regional

PIB por habitante, en dólares internacionales 2021, de países de América Latina y el Caribe

País	2026	US\$	Puesto	2028	US\$
Guyana	79.289		1	111.888	
Panamá	38.537		2	41.112	
Uruguay	32.413		3	34.110	
Chile	31.006		4	32.238	
Trinidad y Tobago	30.808		5	32.238	
San Cristóbal y Nieves	29.166		6	30.609	
Costa Rica	28.366		7	29.914	
Argentina	27.561		8	29.158	
Antigua y Barbuda	27.339		9	28.730	
República Dominicana	26.722		10	27.962	
Santa Lucía	25.245		11	25.771	
México	22.125		12	24.842	
Barbados	21.931		13	22.761	
Brasil	20.286		14	22.752	
Colombia	19.579		15	21.043	
Paraguay	19.391		16	20.511	
Surinam	19.088		17	20.372	
Granada	18.876		18	19.818	
San Vicente*	18.262		19	19.219	
Dominica	17.109		20	17.897	
Perú	16.705		21	17.306	
Ecuador	14.716		22	15.238	
Guatemala	13.305		23	13.988	
Belize	13.033		24	13.165	
El Salvador	12.322		25	12.891	
Jamaica	11.541		26	12.096	
Nicaragua	8.480		27	8.885	
Venezuela	7.857		28	7.125	
Honduras	6.828		29	7.125	
Haití	2.485		30	2.461	

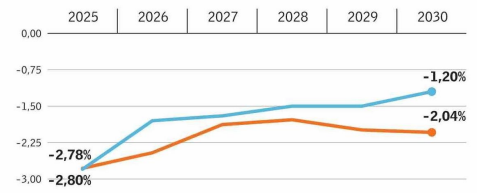
Fuente FMI * y las Granadinas EL MERCURIO

El preocupante escenario de la deuda

Las proyecciones de deterioro fiscal del FMI sobre Chile.



Balance efectivo (% del PIB)



Fuente FMI EL MERCURIO

Principales indicadores para Chile 2026

Indicador	Proyecciones
PIB real (crecimiento % anual)	2,4%
PIB per cápita PPP real (US\$, 2021)	31.006
Inflación (promedio, %)	2,9%
Balance fiscal (% PIB)	-2,5%
Deuda bruta (gob. gral., % PIB)	42,5%
Desempleo (%)	8,1
Cuenta corriente (% PIB)	-0,8%
Inversión (Form. Bruta Cap. Fijo, % PIB)	24,1%

Fuente FMI EL MERCURIO

Central. En la práctica, ambas mediciones coinciden año a año, porque la deuda municipal en Chile es marginal.

Exigencias difíciles

"El ajuste que está planteando el Gobierno es tremendamente exigente en términos de eliminar un déficit, que está en torno a 3% del PIB, en un período de cuatro años. Tiene una baja probabilidad de logro esa meta", dice Cecilia Cifuentes, economista

de ESE Business School. Recuerda que son pocos los países que en cuatro años logran eliminar déficits de esa magnitud. Con todo, considera que al menos a largo "sí hay mayor voluntad de lograr esas metas de lo que hubo en los gobiernos anteriores".

¿Es ineludible que Chile sobrepase el límite? "No es inevitable", indica la economista Soledad Hormazábal. "Uno de los factores de crecimiento de la ratio de deuda pública es el crecimiento económico. Si el país logra crecer a una tasa mayor que la tasa de interés que paga por su deuda —lo que en términos simples se conoce como que r-g sea menor que cero—, la ratio deuda/PIB tiende a estabilizarse e incluso a disminuir. Por eso, el crecimiento es fundamental no solo para aumentar ingresos fiscales, sino también para asegurar la sostenibilidad de la deuda", dice.

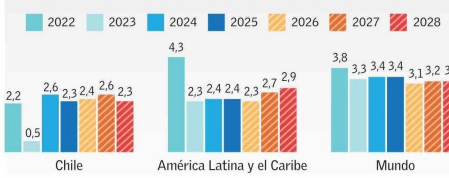
En 2007, la deuda bruta era apenas 3,9% del PIB. En 2015 ya había subido a 17,4%. En 2020, con la pandemia, avanzó al 32,4%.

Como han advertido especialistas, la deuda como porcentaje del PIB puede subir sin que el Gobierno emita un peso adicional: la depreciación del tipo de cambio encarece la deuda en moneda extranjera (35% del total), la inflación eleva la deuda indexada a UF (28,6% del stock) y un PIB que crece menos comprime el denominador de la ratio.

"El actual gobierno debe definir cómo aumentará los ingresos fiscales y, de esta manera, cómo contribuirá a la sostenibilidad del gasto estatal que el país debe realizar para dar soporte no solo a los derechos sociales, sino también para garantizar los procesos de innovación y modernización productiva que Chile requiere", opina Marcela Vera, economista de la Usach.

Crecimiento económico

Var. % anual del PIB. Desde 2026 son proyecciones. En porcentaje



Fuente FMI EL MERCURIO

