

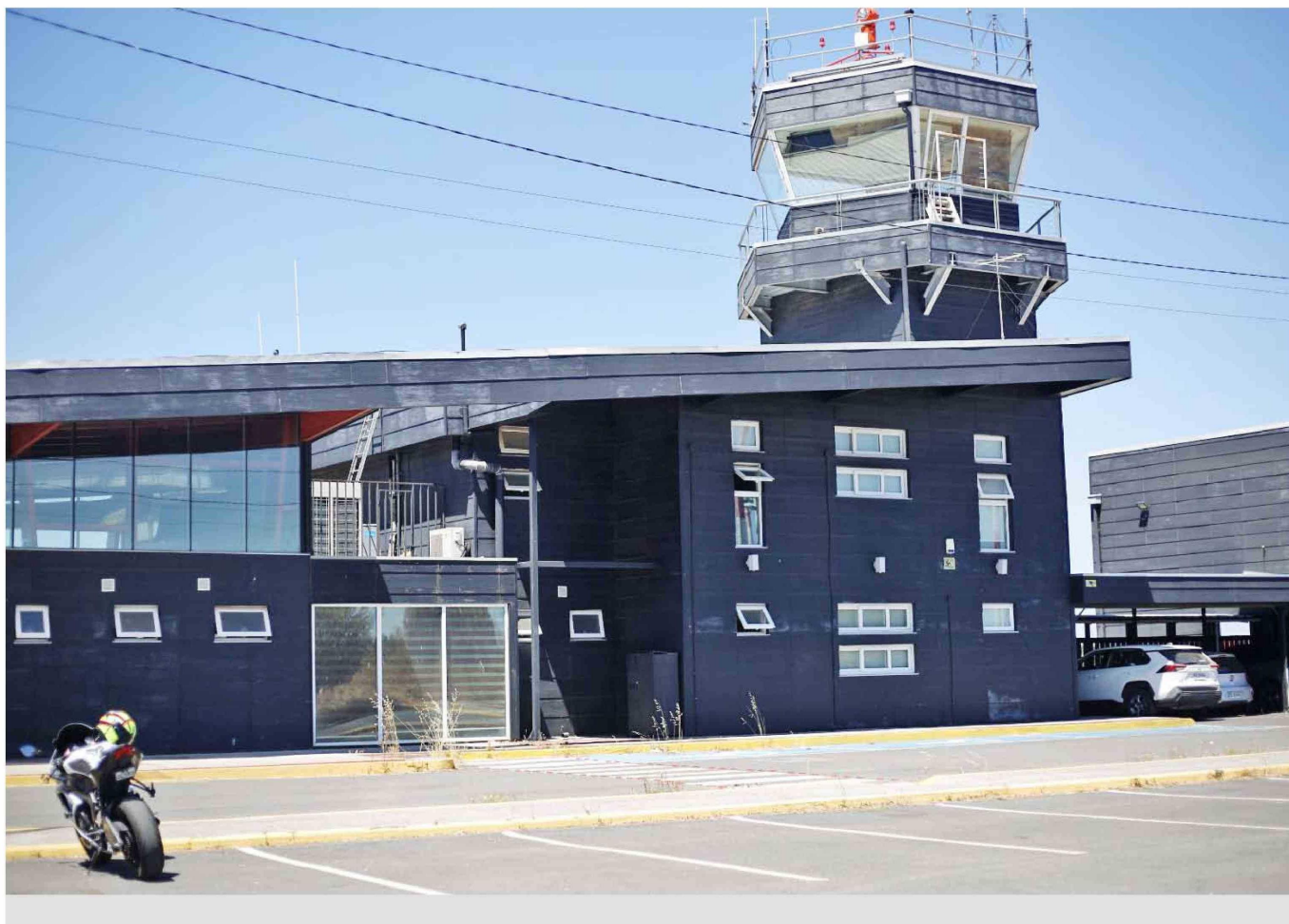
Fecha: 16-02-2025
Medio: La Discusión
Supl.: La Discusión
Tipo: Noticia general

Pág.: 14
Cm2: 707,6

Tiraje:
Lectoría:
Favorabilidad:

3.500
Sin Datos
☐ No Definida

Título: **DGAC rechaza nuevamente solicitud de recibir vuelos comerciales en aeródromo de Chillán**



Se trata del segundo intento de la empresa ATC, de operar vuelos directos entre Brasil y Chillán, tras el rechazo de la solicitud presentada en febrero de 2024.

GOBERNADOR REGIONAL INSISTIRÁ A NIVEL MINISTERIAL

DGAC rechaza nuevamente solicitud de recibir vuelos comerciales en aeródromo de Chillán

Dirección General de Aeronáutica Civil argumentó que el recinto no cumple los requerimientos ni cuenta con los servicios necesarios. Aerolínea brasileña pretende operar siete vuelos charter directos entre Sao Paulo y Chillán en la temporada invernal, con turistas que viajan a las Termas de Chillán.

Fecha: 16-02-2025
 Medio: La Discusión
 Supl.: La Discusión
 Tipo: Noticia general
 Título: DGAC rechaza nuevamente solicitud de recibir vuelos comerciales en aeródromo de Chillán

Pág.: 15
 Cm2: 798,7

Tiraje: 3.500
 Lectoría: Sin Datos
 Favorabilidad: ☐ No Definida

ROBERTO FERNÁNDEZ RUIZ
 robertofernandez@ladiscusion.cl
 FOTOS: MAURICIO ULLOA GANZ

Con preocupación y molestia fue recibida en Chillán, la nueva respuesta negativa de la Dirección General de Aeronáutica Civil (DGAC) a la solicitud de habilitar temporalmente el aeródromo Bernardo O'Higgins, de Chillán, para recibir siete vuelos charter directos desde Brasil, durante la temporada invernal, que trasladarán a cerca de mil turistas brasileños con destino a las Termas de Chillán.

En enero pasado, la empresa de aviación ATC solicitó nuevamente -ya lo había intentado sin éxito en febrero de 2024- efectuar operaciones comerciales en el aeródromo de Chillán con aviones A-320, sin embargo, el 4 de febrero, desde el Departamento de Aeródromos y Servicios Aeronáuticos de la DGAC, se le indicó que no era posible acceder a ello, debido a que, en dicho terminal, "las actuales instalaciones no cumplen el mínimo requerido para la atención de un vuelo comercial y tampoco cuenta con los servicios Sei (Salvamento y extinción de incendios), Avsec (seguridad aeroportuaria) y Tránsito Aéreo". En ese sentido, la autoridad le sugirió operar Carriel Sur, en Concepción, "que cumple con todos los requerimientos para la atención de un vuelo comercial internacional".

Como se trata de un vuelo directo desde el extranjero, también se requeriría contar con el servicio de Aduanas, SAG y Policía de Investigaciones-Interpol.

Pero el aeródromo ni siquiera cuenta con los servicios para operar vuelos comerciales nacionales, de hecho, la aerolínea Sky lo ha intentado y aún tiene a Chillán entre las rutas que prevé explotar. En mayo de 2023, sus ejecutivos visitaron el terminal aéreo chillanejo y se reunieron con autoridades y gremios locales, pero más allá de algunos compromisos de autoridades y de la empresa, no se ha avanzado siquiera en la adquisición del equipo antiincendios.

Oportunidad para la región

El presidente de la Cámara de Comercio de Chillán, Alejandro Lama, uno de los principales promotores de la habilitación del aeródromo para la operación de vuelos comerciales, sostuvo una reunión con el gobernador regional, Óscar Crisóstomo, a quien le manifestó la necesidad de abordar esta necesidad, con el objetivo de potenciar el turismo local.

"Nuestra Cámara de Comercio, Industria, Turismo y Servicios ha recibido, por segundo año ya, la inquietud de una línea aérea sudamericana, ATC, de Brasil, que quiere operar el traslado de turistas desde Sao Paulo directamente a Chillán, porque hay mucho interés en traer a personas que disfrutan del recurso esquiable, y nuestras Termas de Chillán tienen esa gran virtud, de ser un centro invernal y de esquí internacional, con muchas cosas que ofrecer durante el invierno. Entonces, el interés de ellos es traer pasajeros VIP hasta Chillán directamente en vuelo de Brasil y no pasar por Arturo Merino Benítez y todo el tráfico que demanda operar desde esa instalación", sostuvo el dirigente gremial.

Tras reunirse con el gobernador, Lama explicó que recurrieron nuevamente a la autoridad, "para darle a conocer estos antecedentes, él también está en conocimiento de esto, porque el año pasado lo conversamos y la piedra de tope que tenemos en este minuto es que la DGAC no está haciendo las gestiones correspondientes para que quede absolutamente operativo el aeródromo Bernardo O'Higgins, que se transformaría en aeropuerto, toda vez que habría que incorporarle Aduanas, SAG y Policía de Investigaciones para el ingreso y salida de turistas extranjeros".

"La acogida que tuvimos del gobernador ha sido buena, él ve, al igual que nosotros, que aquí hay una tremenda oportunidad para Nuble de transformarse en un destino turístico internacional con todas las facilidades que significa llegar directamente hasta nuestro aeropuerto y con eso damos muchas facilidades a los turistas que nos van a visitar", añadió.

Subrayó que, además, "habilitar nuestro aeródromo para vuelos comerciales, significa también que las líneas aéreas nacionales van a poder ampliar sus operaciones a Chillán, como ha sido la intención de Sky Airlines, que tiene entre sus proyecciones operar Chillán-Santiago, y no lo ha hecho porque le faltan algunos acondicionamientos al aeródromo, pero con esto estaríamos dando un tremendo paso para decirle a las líneas aéreas nacionales que podrían empezar a operar. Y es una necesidad importante para nuestra región tener vuelos a Santiago".

"Como gremio, estamos solicitando la gestión de nuestro gobernador para que podamos destrabar y lograr que este año, a diferencia del año pasado, sí se pueda recibir a estos más de mil turistas que vendrían directamente a las Termas de Chillán", puntualizó el líder gremial.

Gobernador insistirá

Por su parte, el gobernador Óscar Crisóstomo recordó que, "hace dos meses tuvimos una conversación con el director de Aeródromos de la DGAC, el general Juan Carlos Rojas, en la cual le manifestamos la necesidad de poder contar este año, de la disposición de parte de su institución para que pudieran llegar aeronaves charter desde Brasil hasta nuestra región en época de invierno. Lo anterior, con un sentido estratégico de fortalecer nuestra economía regional, sobre todo, los tiempos que estamos pasando, fortalecer el destino turístico invernal más importante de Chile y de Sudamérica, para lo cual, le estamos pidiendo, en ese marco, que pudiera disponer de todos los requerimientos necesarios para que esto fuera posible".

"Sin embargo -continuó-, hace un par de días hubo una respuesta formal por parte de la DGAC, la cual nuevamente niega esta posibilidad. Lo que se estaba solicitando eran siete vuelos comerciales que iban a llegar los días sábado, desde el 28 de junio hasta el 9 de agosto. Esta respuesta nos parece, la verdad, que inaudita, refuerza finalmente una visión que no se compromete con la región, así es que, como Gobierno Regional, en coordinación con otras instituciones públicas y privadas, vamos a solicitarle una reconsideración a la DGAC y para eso también vamos a solicitar una reunión con la ministra de Defensa, y también

con el ministro de Economía, para que se puedan comprometer con un proyecto tan relevante para nuestra región".

Potenciar el turismo

A su vez, Augusto González, director regional de Sernatur, valoró las gestiones que se están realizando para habilitar el aeródromo chillanejo.

"La posibilidad de contar con un aeródromo o aeropuerto en Chillán es clave para el fortalecimiento de la actividad turística de nuestra región", sentenció la autoridad.

Según manifestó González, "cuando uno tiene un centro como Nevado de Chillán, que por seis años consecutivos ha sido reconocido como el mejor centro de esquí de Chile y también está dentro de los 25 mejores resorts de esquí a nivel mundial, claramente, toda facilidad en el traslado y en la cercanía desde nuestro público objetivo extranjero, que básicamente son brasileños, nos hace necesitar la presencia y la habilitación de un aeropuerto en nuestra región".

"Desde ese punto de vista -plan-teó-, efectivamente, creemos que la actividad turística se vería del todo fortalecida y se profundizarían las propias estrategias que estamos llevando adelante en pos de promover los destinos de nieve, de vino, de naturaleza, de montaña y de costa en distintos países como Brasil y Argentina".

Antecedentes

Alejandro Lama recordó que, "esto de los vuelos semanales no es algo nuevo, ya se hizo con Giner (Somontur) en las Termas de Chillán, donde venía un charter de Santiago todos los sábados durante varias semanas de la temporada de esquí, entonces, la Dirección de Aeronáutica traía todo el servicio desde Concepción, recibía y despachaba y una vez que el avión se iba, todo el personal se volvía para Concepción. Entonces, lo que se está pidiendo no es algo que no se haya hecho antes".

No obstante, el presidente de la Cámara de Comercio de Chillán reconoció que sí sería primera vez que un vuelo comercial llegue directo desde el extranjero.

Estudio de demanda

El interés por reactivar la aviación comercial en el aeródromo se ha incrementado, especialmente con la introducción de aerolíneas de bajo costo en Chile. Las autoridades regionales han expresado su deseo de mejorar la infraestructura para permitir vuelos comerciales, pero la falta de datos concretos sobre la demanda ha limitado los avances.

En ese contexto, en septiembre del año pasado, el Ministerio de Obras Públicas anunció la licitación de un estudio de demanda aérea, por parte de la Dirección de Aeropuertos del MOP, consultoría clave para determinar las obras a realizar y evaluar la factibilidad de contar con vuelos comerciales en el aeródromo Bernardo O'Higgins. El "Diagnóstico y Análisis de Demanda Aérea" se extenderá por 13 meses, con un presupuesto de \$260 millones.

El estudio tiene como objetivo principal recopilar, sistematizar y analizar datos sobre la demanda de pasajeros para futuras operaciones comerciales en el aeródromo. Actualmente, la instalación está dedicada a operaciones de instrucción de pilotos, actividades deportivas y



Vamos a solicitar una reconsideración a la DGAC y también una reunión con la ministra de Defensa, y con el de Economía"

ÓSCAR CRISÓSTOMO
 GOBERNADOR REGIONAL DE ÑUBLE



La DGAC no está haciendo las gestiones correspondientes para que quede absolutamente operativo el aeródromo"

ALEJANDRO LAMA
 PRESIDENTE CÁMARA DE COMERCIO DE CHILLÁN



La posibilidad de contar con un aeródromo o aeropuerto en Chillán es clave para el fortalecimiento de la actividad turística"

AUGUSTO GONZÁLEZ
 DIRECTOR REGIONAL DE SERNATUR

13.716

operaciones se registraron durante 2023 en el aeródromo Bernardo O'Higgins, de Chillán, cifra que representa un incremento de 49,5% en comparación con 2017, en que totalizaron 9.172.

extinción de incendios forestales, sin registrar pasajeros comerciales en años recientes.

En ese sentido, desde el MOP detallaron que el estudio abordará varias áreas clave, como son la evaluación de la infraestructura actual del aeródromo, la estimación de la demanda potencial mediante encuestas y análisis de datos históricos y la proyección de beneficios sociales e inversión necesaria para futuras ampliaciones. La idea final es desarrollar un diagnóstico exhaustivo y una proyección de la demanda de pasajeros para el período 2025-2055. Los resultados permitirán planificar las obras necesarias para adaptar el aeródromo a las operaciones comerciales, fundamentando las decisiones de inversión y asegurando su viabilidad económica y social.

El estudio contribuirá a mejorar la conectividad de la región de Nuble y su desarrollo económico a largo plazo, con rutas que podrían unir Chillán-Santiago o Chillán-Puerto Montt.

El aeródromo Bernardo O'Higgins cuenta con una pista asfaltada de 1.750 por 30 metros, edificio terminal y torre de control, que en los últimos siete años ha presentado un aumento de las operaciones, según datos de la DGAC, pasando de 9.172 en 2017 a 13.716 en 2023, incluyendo algunos vuelos comerciales menores, los conocidos charter.