

Tabla: las 20 carreras universitarias con mejor empleabilidad en Chile

Empleo pleno: por qué los químicos farmacéuticos tienen pega asegurada

Las carreras con mejor empleabilidad

Carrera	Empleabilidad	Ingreso promedio	Titulados (2021)	Duración formal (semestres)	Duración real (semestres)	Matrícula Total (2022)
Química y Farmacia	97,3%	\$1.800.173	440	10,7	15,4	8.546
Obstetricia y Puericultura	96,3%	\$1.320.115	1.115	10,0	13,0	12.425
Ingeniería en Gestión Pública	95,8%	\$1.562.077	80	8,0	11,4	290
Pedagogía en Matemáticas y Computación	94,1%	\$1.042.430	530	9,5	12,6	4.031
Ing. Marina y Marítimo Portuaria	93,6%	\$1.525.447	37	8,0	13,7	526
Ing. Civil en Computación e Informática	92,9%	\$1.634.742	771	11,2	15,0	13.353
Ped. en Educación Diferencial	92,6%	\$1.019.967	3.363	9,0	10,7	8.762
Ingeniería Civil Eléctrica	92,5%	\$1.951.055	389	11,8	16,5	4.773
Pedagogía en Educación Básica	92,4%	\$951.620	1.475	9,1	10,8	7.257
Ingeniería en Logística	92,2%	\$1.561.045	112	s/i	s/i	939
Enfermería	91,8%	\$1.444.758	7.332	10,0	13,1	36.521
Tecnología Médica	91,4%	\$1.331.848	1.805	10,1	13,9	15.809
Ingeniería Civil, plan común	91,3%	\$1.490.996	855	11,7	15,8	18.177
Ingeniería Civil Industrial	91,0%	\$1.944.625	4.481	11,3	14,6	31.243
Pedagogía en Ciencias	90,9%	\$990.525	411	9,3	12,8	2.952
Ingeniería en Control de Gestión	90,6%	\$1.541.683	609	9,8	12,4	3.779
Ingeniería Civil Ambiental	90,5%	\$1.203.337	73	11,7	16,8	1.246
Ing. en Automatización, Inst. y Control	90,3%	\$1.436.149	583	8,0	11,8	1.261
Medicina	90,0%	\$2.941.864	2.607	13,9	15,9	18.774
Ing. en Matemática y Estadística	90,0%	\$1.584.949	47	10,3	16,7	765

Fuente: Mifuturo.cl. Empleabilidad: porcentaje de titulados que al 2° año desde su titulación tienen una renta igual o superior al sueldo mínimo. Ingreso promedio bruto al 2° año de titulación. Se calcula cruzando las listas de titulados con la información financiera que cada uno entrega al Servicio de Impuestos Internos (SII). Duración formal: duración promedio de la carrera informada por las instituciones, considerando el plan de estudio y la titulación. Duración real: número de semestres promedio que demora un alumno en sacar la carrera, considerando el plan de estudio y la titulación.

Un factor clave en la alta demanda por estos profesionales es el auge de las farmacias independientes.

OSCAR VALENZUELA

El portal Mifuturo.cl, del Mineduc, define la empleabilidad como el porcentaje de titulados de una carrera que ganan ingresos iguales o superiores al sueldo mínimo. La cifra la obtienen cruzando los datos de titulados con la información tributaria que entregan al Servicio de Impuestos Internos (detalles en <https://acortar.link/iBpDHW>).

Al desglosar las 20 carreras universitarias con mayor empleabilidad (ver tabla), Química y Farmacia ocupa el primer lugar con más del 97% de sus titulados trabajando. O sea, casi pleno empleo.

¿Dónde trabajan? Uno de los campos laborales que se lleva más gente es el sistema público (incluye hospitales y Cesfam), que hace años requiere un gran contingente de especialistas para dispensar y suministrar medicamentos.

"Tienen una serie de garantías. Primero, porque el sector público permite hacer una carrera; trabajan de lunes a viernes o en un horario más fácil de cumplir, tienen días administrativos, cuentan con una serie de ventajas y eso reduce el número de farmacéuticos para las farmacias privadas", opina Héctor Rojas, químico farmacéutico y presidente de la Asociación Gremial de Farmacias Independientes (AGFI).

Pese a esta brecha, agrega, en el último tiempo se han multiplicado los locales que no son de cadena. Así creció la escasez de estos profesionales, especialmente para llenar turnos y fines de semana.

Hay que recordar que el artículo 129 A del Código Sanitario establece que un químico farmacéutico debe estar presente durante todo el horario de funcionamiento del establecimiento.

"Muchos químicos farmacéuticos, aprovechando los retiros de sus pensiones, instalaron su propia farmacia, porque no necesitan un clínico extra", destaca Rojas, quien es dueño de la farmacia La Urgencia en Independencia.

"En este momento, los egresados con su título no tienen ningún problema para ponerse a trabajar", confirma, aunque su proyección es que el déficit actual es un hecho puntual y el panorama podría cambiar.

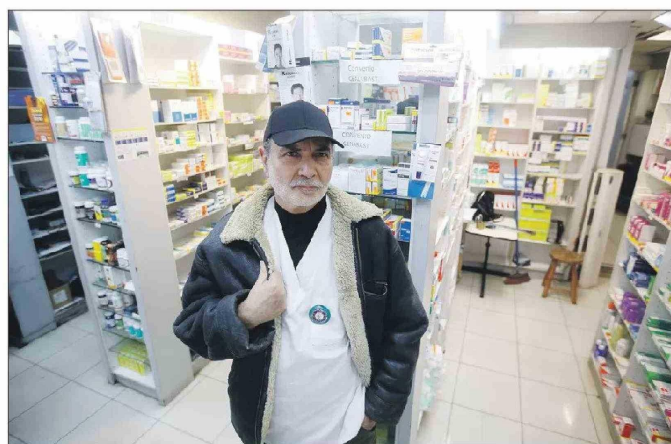
"Con la cantidad de titulados que están saliendo de varias escuelas, en unos tres o cuatro años podría estabilizarse el mercado", estima.

Nuevos puestos

Carlos Martínez, secretario de estudios de la carrera Química y Farmacia de la U. Autónoma, tiene otra visión. "Hace un tiempo importante que la carrera ha mantenido su nivel de empleabilidad", afirma. "Ha aumentado el número de universidades que la dicta y no ha provocado una saturación todavía. Eso es producto del crecimiento de los puestos de trabajo", destaca.

La gracia es que se están generando nuevos cargos, que no necesariamente se ven a simple vista, dice el académico.

"Por ejemplo, en farmacias comunitarias, además de estar en los locales, también ocupa cargos administrativos,



Héctor Rojas es el dueño de la farmacia La Urgencia, en Independencia.

como jefe zonal o gerente", señala. "Además, el área de atención primaria en salud está aumentando y generando puestos nuevos".

Lo mismo ocurre en los laboratorios. "Si bien las áreas principales que uno esperaría son producción o en control de calidad, también hay en áreas de logística o de marketing, que es una disciplina independiente al marketing tradicional", asegura.

Sobre las farmacias, recuerda que tradicionalmente esos locales eran propiedad de un químico farmacéutico, hasta que en los años 80 surgieron las gran-

des cadenas con muchos locales.

"Con los cambios del mercado y la saturación de las cadenas, vino el resurgimiento de la farmacia independiente. Coincidentemente, con la pandemia aparecieron varias", señala.

En teoría, agrega el académico, cada farmacia -según su horario de funcionamiento- debería tener al menos dos químicos farmacéuticos en su personal.

"Uno que hace la jornada completa y el otro la complementaria, siempre que tengan un horario de 9 de la mañana a 10 de la noche. Ahí se crean más plazas de trabajo", enfatiza.