

Fecha: 15-02-2026
 Medio: La Discusión
 Supl.: La Discusión
 Tipo: Noticia general
 Título: Lenta habilitación de servicios básicos retrasa uso de viviendas de emergencia en Ñuble tras incendios

Pág.: 2
 Cm2: 785,7
 VPE: \$ 782.516

Tiraje:
 Lectoría:
 Favorabilidad:

3.500
 Sin Datos
☐ No Definida

Ciudad.



La instalación de viviendas de emergencia en la región alcanza a la fecha un 73% de avance"

CRISTIAN MATUS
 DIRECTOR REGIONAL DE SENAPRED

RADIOGRAFÍA A LA RECONSTRUCCIÓN EN ÑUBLE A CASI UN MES DE LOS INCENDIOS DE ENERO

Lenta habilitación de servicios básicos retrasa uso de viviendas de emergencia en Ñuble tras incendios

Aunque el 73% de las casas transitorias ya está construida, la falta de servicios básicos mantiene a la mayoría sin poder ser habitadas, generando críticas de autoridades regionales y comunales por demoras y problemas de gestión.

ANTONIETA MELEÁN
 diario@ladiscusion.cl
 FOTOS: LA DISCUSIÓN

Tras los voraces incendios forestales que afectaron a la región de Ñuble el pasado mes de enero, el proceso de instalación de viviendas de emergencia como solución habitacional transitoria para las familias damnificadas avanza de manera paulatina.

El levantamiento de las casas de emergencia está a cargo de Senapred. En detalle, estas viviendas tienen una superficie habitable de a lo menos 24 metros cuadrados, cuentan con baño incorporado, además de conexión eléctrica y de alcantarillado cuando existe factibilidad. Se construyen en base a paneles prefabricados de alto nivel de aislación térmica, lo que permite asegurar condiciones adecuadas de habitabilidad. A ello se suma un kit de habitabilidad con elementos básicos iniciales, orientado a que las familias puedan instalarse en condiciones dignas.

Si bien un alto porcentaje de estas casas ya están instaladas en los sectores afectados, la mayoría aún no está en condiciones de ser ocupadas, debido a demoras en el proceso de instalación de los servicios básicos: electricidad, agua potable y fosa séptica.

El gobernador regional de Ñuble, Óscar Crisóstomo, esta semana criticó la lentitud de este proceso y señaló que evidencia un problema de gestión por parte del Estado. La autoridad aseguró que solo ocho de estas casas se encuentran hoy en condiciones reales de habitabilidad.

"Después de un mes, que solo ocho familias tengan todas las condiciones para vivir dignamente demuestra que el modelo actual no está funcionando. No necesitamos más subsecretarías o nuevas divisiones para solucionar un tema de gestión administrativa", dijo.

Para atender de manera oportuna a las familias afectadas y evitar procesos burocráticos, el gobernador



Fecha: 15-02-2026
Medio: La Discusión
Supl.: La Discusión
Tipo: Noticia general
Título: Lenta habilitación de servicios básicos retrasa uso de viviendas de emergencia en Ñuble tras incendios

Pág.: 3
Cm2: 732,6
VPE: \$ 729.695

Tiraje: 3.500
Lectoría: Sin Datos
Favorabilidad: ☐ No Definida

Ciudad.

sugirió crear una línea especial de reconstrucción liderada directamente por los Gobiernos Regionales en alianza con los municipios. "Entreguen la competencia de la reconstrucción con recursos a las regiones y les aseguramos que le vamos a solucionar rápidamente este problema al Estado. Nosotros tenemos el conocimiento del territorio y la alianza con los municipios para avanzar con la celeridad que las familias necesitan", aseguró Crisóstomo.

Además, que estos trabajos se deberían adjudicar a empresas locales. "Sería un golpe a nuestra economía regional si el Ministerio de Vivienda abre la puerta a empresas foráneas. La industria local de Ñuble sabe muy bien cómo reconstruir y tengo plena confianza en ellos. Lo que ha fallado aquí no es la empresa privada, sino la agilidad del Gobierno en la entrega de los subsidios y la vinculación con las familias", sentenció.

Balance regional

Los incendios forestales destruyeron 302 casas en Ñuble, entre primeras y segundas viviendas, que estaban emplazadas en las comunas de Bulnes, Quillón, Ránquil, Portezuelo, Trehuaco, San Carlos y San Nicolás.

La dirección regional de Senapred Ñuble informó que los municipios de estas comunas, conforme a la factibilidad de construcción, han solicitado la instalación de 179 viviendas de emergencia para personas que perdieron su hogar principal, y están distribuidas de la siguiente manera: Quillón 77 viviendas, Bulnes 62, Ránquil 18, San Nicolás 8, Portezuelo 7, San Carlos 4 y Trehuaco con 3 viviendas. Esta distribución responde a los catastros técnicos realizados tras la emergencia y validados en coordinación con los municipios respectivos.

"El proceso de instalación de viviendas de emergencia en la Región de Ñuble ha ido avanzando gradualmente en todas las comunas afectadas por incendios forestales en la región, alcanzando a la fecha un 73% de avance. Es importante señalar que, los incendios de mayor complejidad y afectación fueron controlados durante la semana del 24 de enero. En atención a lo anterior, debemos indicar que solo una vez superada la fase de mayor peligrosidad se pudo iniciar de manera sostenida el despliegue territorial para la instalación de soluciones habitacionales transitorias", explicó el director regional (s) de Senapred Ñuble, Cristian

Matus Fierro.

En específico, este 73% de avance corresponde a 131 viviendas de emergencia ya construidas. Las comunas afectadas ya tienen el 100% de las casas instaladas, a excepción de Quillón y Bulnes, que a la fecha tienen 45 y 46 viviendas transitorias levantadas.

Si bien el director regional (s) de Senapred Ñuble no especificó cuántas de estas casas transitorias ya están en condiciones de ser habitadas por las familias, indicó que el proceso de habitabilidad se desarrolla en etapas.

"En primer lugar, se ejecuta la construcción e instalación de la vivienda de emergencia. En una segunda etapa, se implementan los servicios básicos (electricidad, agua potable y sistemas de tratamiento de aguas servidas)", señaló.

Matus agregó que actualmente, "en materia eléctrica, las conexiones se están ejecutando en los casos donde existe factibilidad técnica por parte de la compañía distribuidora. En agua potable y tratamiento de aguas servidas, se están instalando soluciones transitorias como fosas sépticas y sistemas de abastecimiento, incluso en casos donde las familias no contaban previamente con estos servicios".

Sostuvo que en aquellos casos donde las familias contaban previamente con conexión eléctrica formal, se está gestionando la reposición del suministro conforme a la normativa vigente. "En situaciones donde no existía conexión regular antes del incendio, se evalúan alternativas técnicas viables, asegurando siempre que las soluciones implementadas cumplan con los estándares de seguridad. En materia sanitaria y de agua potable, se están proporcionando soluciones transitorias que permitan garantizar condiciones mínimas de habitabilidad para todas las familias afectadas".

Respecto a los cuestionamientos por un lento avance en el proceso de instalación de las casas transitorias, el director regional (s) de Senapred Ñuble indicó que "es importante señalar que actualmente trabajamos con un enfoque más integral, donde no solo se instala la vivienda de emergencia, como ocurría anteriormente, sino que también se acompaña técnicamente la habilitación de servicios básicos, con el objetivo de que las

soluciones sean efectivamente habitables".

Asimismo, sostuvo que este estándar implica mayores exigencias operativas y coordinación en terreno, especialmente en sectores rurales con distintas condiciones técnicas. "No obstante, cabe destacar que a menos de un mes de los incendios el avance de instalación ha alcanzado un 73%", reiteró.

Matus subrayó que desde la comunidad y las autoridades siempre existirán mayores exigencias en este tipo de emergencias, "por lo cual desde el Servicio continuamos la búsqueda de nuevos proveedores que permitan acelerar el proceso que hoy se lleva a cabo en las dos regiones mayormente afectadas".

"Por último, queremos destacar que ese mantiene el trabajo para recuperar prontamente las condiciones mínimas que requieren las familias damnificadas por estas emergencias", añadió.

Plazos incumplidos

En la comuna de Portezuelo, de las 10 viviendas siniestradas, siete calificaron para casas de emergencia, el resto era segundas viviendas. Las casas transitorias están construidas en su totalidad, con conexiones eléctricas habilitadas y se espera que la próxima semana puedan instalar lo relacionado a la parte sanitaria para poder entregarlas a los afectados.

Desde la mirada del alcalde Juan Carlos Ramírez, la demora en el levantamiento de estas viviendas y la instalación de los servicios básicos se debe a las empresas que se adjudicaron estos proyectos, que han incumplido con los plazos de entrega establecidos.

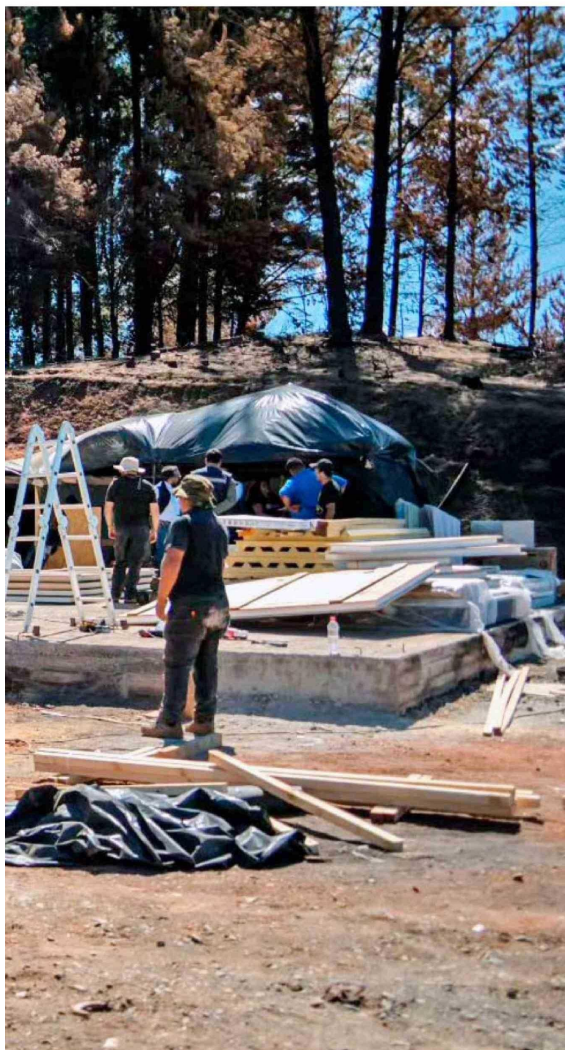
"Yo creo que la forma en cómo se ha ido operando, de externalizar y licitar por proceso, porque acá hay una empresa que se encarga de la construcción, otra empresa en la parte eléctrica, otra empresa en la parte sanitaria, por lo tanto, yo creo que la licitación debió haber sido de la entrega del servicio de la vivienda de emergencia en su totalidad, lo cual permitiría avanzar mucho más rápido y hacer la entrega oficial, lo antes posible, considerando que es una vivienda de emergencia", dijo.

"Tengo entendido que la empresa que se adjudicó las siete viviendas en la comuna de Portezuelo pertenece a la región del Biobío. Tuvimos que estar ahí muy encima en conjunto a Senapred para que ellos pudiesen haber construido dentro de los tiempos, pero finalmente no cumplieron con los plazos establecidos", agregó.

El alcalde de Portezuelo explicó que la construcción de una vivienda de emergencia debía demorarse un día, sin embargo, la empresa a cargo tardó de dos a tres días solamente en levantar la estructura, sin contar los días en instalar los servicios básicos.

"Tuvimos que ponernos bastante firmes porque la empresa no era de las más responsable, ajustada a la necesidad de las familias. Por lo tanto, la dificultad que tuvimos es que las empresas que se adjudicaron las viviendas de emergencia no fueron las más idóneas ni tampoco las más responsables", agregó Ramírez.

El edil destacó que mantienen monitoreo constante a los trabajos que se están haciendo para entregar



La instalación de servicios básicos es clave para que la vivienda de emergencia sea habitable.



No encuentro que ande mal el proceso, pero podrían ser mucho más rápido, mucho más expedito"

GONZALO BUSTAMANTE
 ALCALDE DE BULNES



las empresas que se adjudicaron las viviendas de emergencia no fueron las más idóneas"

JUAN CARLOS RAMÍREZ
 ALCALDE DE PORTEZUELO

Fecha: 15-02-2026
Medio: La Discusión
Supl.: La Discusión
Tipo: Noticia general
Título: Lenta habilitación de servicios básicos retrasa uso de viviendas de emergencia en Ñuble tras incendios

Pág.: 4
Cm2: 748,6
VPE: \$ 745.619

Tiraje:
Lectoría:
Favorabilidad:

3.500
Sin Datos
☐ No Definida



los antes posibles las casas a los damnificados.

“Queríamos que las instalaciones de las viviendas de emergencia estuviesen lo antes posible construidas, que no chocara con los días de lluvia, y eso ya se logró, la parte eléctrica también está lista, todo el kit interior de emergencia, de equipamiento también está a disposición del municipio, por lo tanto nosotros esperamos que Portezuelo el día miércoles 18, debiésemos tener ya todas las viviendas en su totalidad con los kits de emergencia, la construcción y la parte sanitaria en condiciones para entregar oficialmente y tener a nuestras siete familias que van a contar con las viviendas de emergencia ya entregadas oficialmente y haciendo uso en su totalidad”, precisó.

En la comuna de Bulnes, el fuego arrasó con 98 primeras y segundas viviendas. El municipio solicitó levantar 62 soluciones transitorias para las familias que perdieron su vivienda principal. De acuerdo a Senapred Ñuble, se han construido a la fecha 46 casas provisionales.

El alcalde Gonzalo Bustamante indicó que “esta semana ya se termina el 100% del levantamiento de estas viviendas de emergencia, lo que estaría quedando pendiente son los anexos, como la instalación

sanitaria y el tema de la electricidad”.

El edil indicó que “no encuentro que ande mal el proceso, pero podría ser mucho más rápido, mucho más expedito”.

Bustamante enfatizó que la próxima semana se debería avanzar en el resto del proceso para dejar las casas en condiciones dignas para ser ocupadas.

“Si la próxima semana ya se habilita todo como corresponde, daríamos notas azules, pero si ya de la próxima semana seguimos teniendo las viviendas sin las conexiones respectivas, ahí ya el tema no estaría muy bien”, apuntó.

Mientras que en la comuna de Ránquil, las 18 casas de emergencias ya están instaladas en su totalidad, y de acuerdo al alcalde Nicolás Torres, algunas ya se encuentran habitadas.

“En el caso nuestro son decenas de viviendas, aproximadamente 20, las cuales ya se encuentran construidas y en sectores muy dispersos y muy difíciles de llegar geográficamente. Para eso, no solamente solicitamos las viviendas de emergencia con sus respectivos kits, sino que también iluminación fotovoltaica, mejoramiento de caminos, habilitación, retiro de escombros, camiones, entonces son una serie de cosas que se conjugan y van de la propia

Alcaldes de comunas afectadas en Ñuble realizaron una evaluación del proceso de instalación.

gestión municipal en concordancia con las posibilidades que tenga Senapred”, indicó.

La autoridad comunal destacó que si bien se puede acelerar el proceso, “va a depender mucho del brazo municipal y de qué forma se puede agilizar los procesos de forma estratégica para que los recursos que lleguen sean los indicados para poder rehabilitar todo esto”.

Viviendas habitadas

San Carlos, junto a San Nicolás, fue de las primeras comunas donde se entregaron y construyeron viviendas de emergencia tras la tragedia provocada por los incendios.

“Desde el primer momento actuamos con rapidez y sentido de urgencia. La misma tarde del 15 de enero, apenas ocurrido el siniestro, nuestro equipo municipal de Gestión del Riesgo de Desastres junto a Dideco desplegó la atención en terreno. En total tuvimos seis afectaciones: cuatro viviendas con destrucción total y dos galpones con daños. No solo entregamos apoyo social y logístico esa misma tarde, sino que también nuestros equipos de salud municipal acompañaron a las familias, brindando contención y asistencia inmediata”, señaló el alcalde de San Carlos, Rubén Méndez.

Agregó que el foco siempre estuvo puesto en resguardar la dignidad y bienestar de las personas afectadas, asegurando una respuesta oportuna, coordinada y cercana con cada familia damnificada.

“Aplicamos la Ficha Básica de Emergencia (FIBE) a seis personas damnificadas. De ellas, cuatro sufrieron pérdida total de sus viviendas, mientras que dos presentaron afectaciones en galpones de su propiedad. En base a este catastro, correspondía instalar cuatro viviendas de emergencia para las familias que perdieron completamente sus hogares. Nuestra prioridad inicial fue que las familias contarán rápidamente con un techo digno y seguro donde resguardarse”, dijo.

Las cuatro viviendas de emergencia fueron instaladas en un plazo no superior a cinco días. “Paralelamente, comenzamos a gestionar la habilitación de los servicios básicos, los cuales estuvieron completamente operativos aproximadamente 10 días después del incendio. Este trabajo coordinado permitió que las familias no solo tuvieran una solución habitacional inmediata, sino también condiciones adecuadas de habitabilidad en un corto periodo de tiempo”, explicó Méndez.