

Fecha: 22-05-2023
Medio: Diario Financiero
Supl.: Diario Financiero
Tipo: Actualidad

Pág.: 2
Cm2: 685,0
VPE: \$ 6.069.583

Tiraje: 16.150
Lectoría: 48.450
Favorabilidad: ☐ No Definida

Título: Los impactos de la delincuencia y hechos de violencia en siete sectores empresariales

Los impactos de la delincuencia y hechos de violencia en siete sectores empresariales



La inseguridad es hoy una preocupación clave para el país. Y si bien un conjunto de industrias ya habían estado más expuestas a la delincuencia y actos violentos como los atentados, en el último tiempo la alerta se elevó en otros rubros que han debido internalizar este duro escenario. "En el sector empresarial en general, es un tema que es más relevante que hace 15 años", reflexiona el empresario y exdirigente gremial, Bernardo Larraín Matte. Este jueves el presidente de la Sofopa, Richard von Appen, llamó a avanzar con urgencia en la agenda de seguridad y advirtió: "Estamos perdiendo la batalla contra la delincuencia y el terrorismo". En este marco, DF abordó los efectos de estos actos, muchos de ellos planificados, en siete sectores económicos. POR EQUIPO EMPRESAS

Energía: delitos afectan seguridad en centrales, mientras escala el gasto en reparaciones

Robo de cables y ataques a infraestructura son parte de lo que afecta al sector de energía. En Enel Distribución durante el año pasado registraron 759 casos de robo de cables dentro de su zona de concesión, lo que representó un aumento de 314% respecto al año anterior. Al 30 de abril de este año ya contabilizan 280 casos. Estiman unos \$ 1.000 millones en costos directos por robo de cables. En en generación, la firma ha visto delitos en mayor connotación social en centrales en operación y también en proyectos en construcción, y solo en 2022 hubo 76 incidentes. Sobre ataques a instalaciones o trabajadores, la firma asegura que no son

hechos aislados: "Son muchos y en el caso del robo de cables, algunos con resultados fatales". En el caso de los proyectos de Enel Green Power, "los delitos muestran un alto nivel de violencia y uso de armas de fuego, lo que también ha generado un alto impacto en el perso-

\$3.300
MILLONES
FUE EL COSTO DE
REPARACIÓN EN CGE POR
ROBO DE CABLES.

nal de seguridad que protege dichas instalaciones". Desde CGE señalaron que en 2022 se registraron 854 eventos de robo de cables en toda su zona de concesión. "El material robado por delincuentes alcanzó a los 170 kilómetros lineales de cable de cobre, un alza de 217% respecto de los poco más de 53 kilómetros de cable robados en 2021", precisaron. El costo total de reparación indican desde la firma superó los \$ 3.300 millones, dejando también a más de 277 mil clientes sin suministro eléctrico por extensos períodos. Y sinceran: "Hemos sufrido ataques de distinto nivel, desde ataques con piedras a los más graves con armas de fuego a nuestras instalaciones y trabajadores".

Minería: robos de cobre y equipos ya involucran 28 detenidos este año

Desde el año pasado, la minería -especialmente la cuprífera- enfrenta un aumento inusual de sustracción de cobre y equipos. Tanto a las empresas del sector como a la PDI les sorprende el grado de organización y logística de las bandas dedicadas a ello. En 2022, la policía detectó 25 informes policiales ligados a la sustracción del metal rojo, por especies avaluadas en un monto total de \$75.803 millones. Durante el presente año se ha logrado la detención de 28 personas por los delitos de robo y recuperación. Las especies recuperadas y avaluadas llegan a la suma de \$665 millones. La PDI señala que en la actualidad se mantienen 8 focos investigativos relacionados

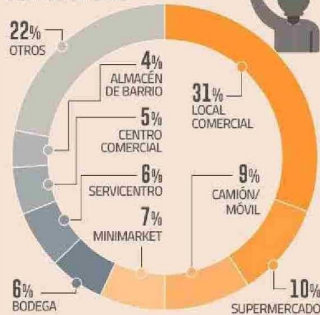
a la sustracción de cobre en las diferentes modalidades. De acuerdo al análisis policial, las bandas criminales utilizan inhibidores de señales, radios y hasta drones para interceptar camiones con cátodos, ánodos y concentrados; se coordinan con camioneros para el transporte hasta los puertos, y cambian cobre de baja ley o

tierra por concentrado. Asimismo, para los asaltos a los ferrocarriles -tanto de Fepasa como de FCAB- conocen los horarios de los convoyes, mientras que en la Región de O'Higgins usan "mulas" o arrieros para sacar cobre por quebradas de difícil acceso y llevarlas a la carretera donde se distribuye. Y otro modo de operar en este tipo de acciones está vinculado a bandas que cometen "mexicanitas" -robos entre delincuentes- a traficantes del metal rojo, modalidad que antes era propia de las bandas narcotraficantes emulando un patrón similar, según el análisis policial. La PDI señala que el cobre sustraído a veces se exporta y otras veces abastece a la chatarrería nacional.

\$75
MIL MILLONES
SUMARON LAS SUSTRACCIONES DE
COBRE EN 2022 SEGÚN LA PDI.

Comercio: victimización asciende al 60% y crece inversión en seguridad

Comercios afectados por asaltos en Chile



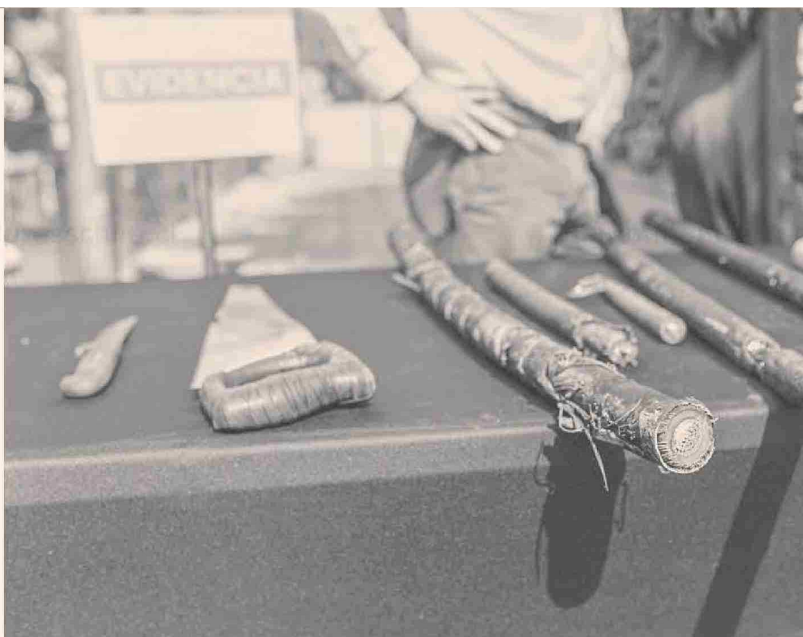
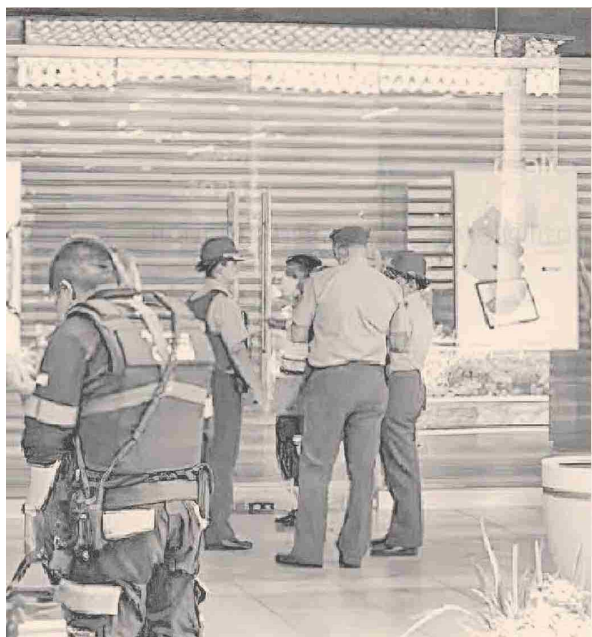
La intimidación a trabajadores de un Papa John's en av. Recoleta; el robo al centro de distribución de Mercado Libre en Colina, y el asalto a una tienda MacOnline en Mallplaza Egaña, son algunos de los hechos recientes que han elevado la alerta en el sector comercio. Durante el segundo semestre de 2022, la tasa de victimización en el comercio registró el mayor nivel desde que la Cámara Nacional del Comercio (CNC) mide este indicador (2008), alcanzando un 60,1%. Al comparar entre pre y postpandemia, los datos mostraron un alza de un 20% en los niveles de victimización. De los 1.204 establecimientos encuestados, un 68,5% tiene gastos fijos mensuales en seguridad, que varían desde \$ 3 millones en las grandes empresas; \$ 600 mil en las medianas; y \$ 250 mil en las pequeñas. De acuerdo a un análisis realizado por la Cámara de Comercio de Santiago (CCS) tomando una muestra de 150 acontecimientos con impacto mediático, entre enero y abril los delitos al comercio aumentaron un 40%. El gremio observó que más del 30% de estos correspondieron a locales comerciales.

Fecha: 22-05-2023
Medio: Diario Financiero
Supl.: Diario Financiero
Tipo: Actualidad

Pág.: 3
Cm2: 680,4
VPE: \$ 6.029.293

Tiraje: 16.150
Lectoría: 48.450
Favorabilidad: ☐ No Definida

Título: Los impactos de la delincuencia y hechos de violencia en siete sectores empresariales



Construcción: atentados en la Araucanía agravan embate de la delincuencia

EN EL CASO DE QUE SUS TRABAJADORES HAYAN SIDO VÍCTIMAS DE VIOLENCIA DELICTUAL ¿Puede identificar el tipo de evento delictual más frecuente ocurrido en la empresa y/u trabajadores?



La Cámara Chilena de la Construcción denunció que cuatro de sus socios fueron víctimas de delitos en la Región de la Araucanía en los últimos dos meses. Mientras Constructora Poo sufrió la pérdida de cinco camiones –más una camioneta y otros vehículos–, Constructora El Bosque enfrentó la destrucción de un cargador frontal y dos excavadoras. Asimismo, Constructora Pareas fue víctima del robo de una camioneta, y completa este lista el caso de un socio que perdió su hogar, un galpón y maquinarias en un ataque incendiario. Juan Armando Vicuña, presidente del gremio, añadió la reciente destrucción de la maqui-

na de una empresa de áridos que abastece a toda esa región. En una encuesta a 181 socios a nivel nacional de la CChC realizada a fines de 2022, cerca de la mitad declaró haber sufrido violencia delictual, un 50,6% en obras o faenas, un 30,3% en los alrededores y el resto en vehículos de traslado. En cuanto al personal que ha sido víctima de estos delitos, un 82% corresponde a trabajadores, un 30,3% a administrativos y un 19,1% a ejecutivos. En este marco, Vicuña señaló que el sector está avanzando en medidas “como la salida más temprano de los trabajadores que viven más lejos”.

Puertos: 50 delitos en dos años con elevados niveles de planificación

Una encuesta de robos en depósitos y almacenes elaborada por la Cámara Marítima y Portuaria de Chile (Campor) con participación de 21 empresas, arrojó que 13 de ellas reportaron un total de 50 casos de robos ocurridos entre enero de 2021 y febrero de 2023. De estos, 36 se concentraron en la Macrozona Centro, ocho en la Norte y los otros seis en la Sur. De este total, un conjunto 39 hechos fueron valorizados, con un monto total que ascendió a US\$ 8,7 millones. “En los terminales y depósitos, este tipo de delitos muestra un alto nivel de planificación. Y la seguridad

de los camioneros es desde hace tiempo uno de los eslabones más expuestos en la cadena, y prueba de ello es que no han querido retomar el tercer turno”, dice José Fernando Aguirre, gerente general del gremio.

US\$ 8,7 MILLONES
ES EL MONTO DE ROBOS DENUNCIADOS.

Forestales: 30 atentados a faenas e incendios en lo que va de 2023

La violencia en el sur y los incendios forestales mantienen expectante a las empresas del sector. En la última Enade, el gerente general de CMPC, Francisco Ruiz-Tagle, sostuvo que la intencionalidad de los siniestros durante el verano 2023 en La Araucanía superó el 80%. En el transcurso de estos primeros meses del año –dijo recientemente el presidente de la compañía, Luis Felipe Gazitúa– han sufrido cerca de diez atentados en faenas y operaciones forestales. Mientras, a nivel general, esta cifra supera los 30 atentados. El gerente de Personas y Sustentabilidad

de Arauco, Charles Kimber, dice que trabajan internamente en las lecciones aprendidas. “Esto es algo que queremos compartir con las otras empresas y Conaf, y nos estamos preparando ya para la próxima temporada”, señaló el ejecutivo.

10

ATAQUES HA SUFRIDO EMPRESAS CMPC EN LOS PRIMEROS MESES DEL AÑO.

22.000
CORTES INTENCIONALES
DE CABLES VIERON LAS EMPRESAS EN 12 MESES

Telecomunicaciones: se duplica sustracción de cables y los operadores alertan incertidumbre

ChileTelcos –asociación que agrupa a Entel, VTR, Claro y Movistar– reportó que en 2022 hubo cerca de 22.000 cortes intencionales de la red fija a nivel de la industria, casi el doble que en el año precedente. Además, denunció el robo de 25.000 baterías y cientos de paneles fotovoltaicos de las torres de celular. “En los últimos años, la seguridad se volvió una de las principales preocupaciones en la industria, que ha debido tomar una serie de medidas para controlar el explosivo crecimiento en daños intencionales a las redes. Literalmente, hay mafias detrás de los robos de cable y como sector es una de nuestras principales banderas de lucha”, señaló el presidente del gremio, Alfie Ulloa.

El diagnóstico es compartido por las empresas. “Los eventos en nuestras tiendas de atención al público y ventas en 2022 aumentaron significativamente. Quiero destacar el robo de cables y vandalismos, porque hay una industria detrás de eso”, dijo el gerente general de Entel, Antonio Büchi, al abordar el clima de inseguridad en la reciente junta de accionistas de la firma. En relación a este problema, el CEO de Movistar Chile, Roberto Muñoz, sostuvo que “hemos desplegado un montón de capacidades de equipos de supervisión para contener; ha habido una mesa del Gobierno donde han estado la policía, Aduanas, las compañías de telecomunicaciones y las compañías eléctricas, todo encabezado por el subsecretario Monsalve, para tratar de controlar el robo de cables”.