

Fecha: 23-06-2023
Medio: Publimetro
Supl.: Publimetro
Tipo: Noticia general
Título: Reestreno de "Los 80": Loreto Aravena recuerda sus escenas favoritas

Pág.: 12
Cm2: 284,4
VPE: \$ 1.812.005

Tiraje:
Lectoría:
Favorabilidad:

84.334
382.227
☐ No Definida

revista **R** Reestreno de "Los 80": Loreto Aravena recuerda sus escenas favoritas



Familia. Los Herrera se convirtieron en un fenómeno en la tv. / GENTILEZA

Horario prime. La exitosa serie se retransmitirá los días lunes y martes después de "Teletrece Central".

Reparto. La actriz interpretó a Claudia, la hija mayor de la familia Herrera, quien tiene una trágica historia que se liga a los acontecimientos de la época bajo la dictadura.

Cecilia Gutiérrez

El horario prime de la televisión se está moviendo rápidamente tras el estreno de "Gran Hermano" en Chilevisión. El primer canal en hacer un cambio importante es Canal 13, que anunció el reestreno de una de sus producciones más icónicas, la serie "Los 80", para el lunes después de "Teletrece Central".

Irá los lunes y martes en horario estelar, dejando para la segunda franja a la recta final de "Aquí se baila".

Estrenada el 12 de octubre de 2008 y producida con fondos del CNTV, "Los 80"

Fecha: 23-06-2023
Medio: Publimetro
Supl.: Publimetro
Tipo: Noticia general
Título: Reestreno de "Los 80": Loreto Aravena recuerda sus escenas favoritas

Pág.: 13
Cm2: 319,2
VPE: \$ 2.033.709

Tiraje: 84.334
Lectoría: 382.227
Favorabilidad: ☐ No Definida

es la más exitosa producción en formato serie en la TV chilena, ganando 11 premios Altazor en sus 7 temporadas y siendo aplaudida por la crítica y la audiencia, con cifras de rating que alcanzaron los 35 puntos en sus capítulos más exitosos.

La historia de la familia Herrera, que debe afrontar los hechos ocurridos durante la dictadura militar, desde la crisis económica de 1982 hasta el plebiscito de 1988, intentando mantenerse unidos como familia en el proceso, estuvo estelarizada por Daniel Muñoz, Tamara Acosta, Loreto Aravena, Tomás Verdejo y Lucas Bolvarán.

Loreto Aravena, a cargo del rol de "Claudia", la hija mayor del matrimonio, recuerda las escenas más icónicas de la producción.

La actriz destaca que "es un personaje muy trágico. Es una chica llena de sueños que crece, tiene sus pololos y después tiene todo este periplo de ser la mujer de alguien tan involucrado en la política y con eso carga con la historia de este país, de los muertos, de los desaparecidos. Por eso tiene esa carga emotiva", indica.

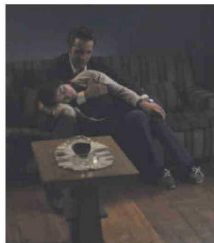
1. Una navidad para Martín (Temporada 2)



En esta escena los Herrera deben afrontar que el hijo del medio, Martín (Tomás Verdejo), debe dejar la Escuela de Aviación. Entonces se proponen celebrar una cena navideña memorable para hacerlo sentir mejor, junto con Nancy (Katty Kowaleczko), Bruno (Pablo Freire) y Exequiel (Daniel Alcaíno). "Es muy lindo lo que pasa en esa escena porque te muestran los ritos navideños de la familia, como poner el niño en el pesebre y cantar villancicos. Eso nos hizo mucha gracia como actores porque la mayoría éramos bastante agnósticos, entonces no tenemos esos ritos en la casa. Además, era muy gracioso tener que cantar, nos costó mucho. Es una escena muy emotiva y anticipa lo malo que pasará después", recuerda la actriz, agregando que la Navidad

pasada subió a su Instagram esta escena.

2. La última conversación con Gabriel (Temporada 4)



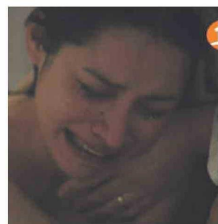
Justo antes de que el pololo de Claudia, Gabriel (Mario Horton), terminara acibillado por la CNI por su participación en el atentado a Augusto Pinochet, el joven tiene una intensa conversación con ella, donde primero discuten, luego terminan amándose. Y aunque la muerte de Gabriel es más memorable, para Loreto Aravena esa conversación fue todo un desafío actuar. "Fue un desafío tratar de mostrar esta despedida de los amantes, nos costó mucho que se viera ese dejo de 'adiós'. Es una de las escenas que más me gustó en términos actorales, aunque queda un poco relegada porque justo después viene la muerte de Gabriel, que fue más impactante y recordada".

3. Despedida en el cementerio (temporada 5)



En esta escena del segundo capítulo de la temporada, Claudia, recién regresada de su escape al sur, va a visitar la tumba de Gabriel al cementerio, luego de que su caso fue absuelto. "Ahí es cuando se enfrenta por primera vez con el hecho de que Gabriel está muerto, le entrega una carta y llora. Todas las escenas que me ha tocado hacer en cementerios tienen una energía especial, no es algo que pasaría en un estudio, porque el ambiente se carga de muerte y por eso es más fácil avanzar en la emoción", comenta la actriz.

4. Desahogo en la ducha (temporada 5)



Luego del asesinato de Gabriel, Claudia entra en una

intensa depresión, que intenta ocultar todo lo que puede. Hasta que inevitablemente al final de esa temporada explota en llanto cuando está en la ducha, y termina confesándose con su mamá Ana (Tamara Acosta). "Claudia está ensimismada toda la temporada porque le mataron al amor de su vida y trata de ocultar este dolor. Cuando Ana entra al baño terminan llorando abrazadas. Para mí es una escena de fragilidad femenina desgarradora y fue heavy

hacerla porque era el resumen de toda la temporada, todo lo que vivió Claudia durante todos los capítulos decanta en esa escena y ahí entendemos lo que llevaba adentro", sostiene Aravena.

Bonus track.

Según la actriz, no puede quedar fuera de su listado la escena final del primer capítulo de la cuarta temporada, donde Juan (Daniel Muñoz) se reencuentra con su hija Claudia en Argentina, donde ella se esconde de la

CNI. "Es una escena preciosa, porque de fondo ponen 'Mira niñita'. Esa escena me mata", asegura la actriz.

