

Desempleo en Atacama baja a 7,8% impulsado por alza de ocupados en minería

La tasa de desocupación en la Región de Atacama se ubicó en 7,8% durante el trimestre febrero-abril de 2026, registrando una baja de 1,1 puntos porcentuales en comparación con igual período del año anterior, según informó la Encuesta Nacional de Empleo elaborada por el Instituto Nacional de Estadísticas.

El descenso estuvo marcado por una disminución de la fuerza de trabajo de 0,5% y un aumento de 0,7% en el número de personas ocupadas. En paralelo, la cantidad de desocupados cayó 13,4% en doce meses.

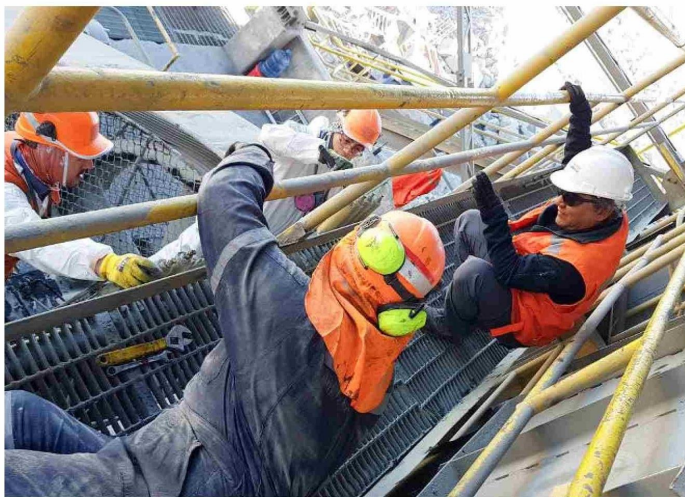
En cuanto a los indicadores laborales, la tasa de participación alcanzó 65,1%, reflejando una baja de 0,9 puntos porcentuales, mientras que la tasa de ocupación se mantuvo en 60,1%, sin variaciones respecto al mismo período del año pasado.

Asimismo, la población fuera de la fuerza laboral aumentó 3,5%, influida principalmente por el incremento de personas inactivas potencialmente activas.

Por género, la tasa de desocupación femenina llegó a 10,4%, aumentando 0,3 puntos porcentuales en un año. En contraste, la desocupación masculina se situó en 5,9%, con una disminución de 2,2 puntos porcentuales.

El informe también evidenció que el crecimiento de las personas ocupadas estuvo impulsado exclusivamente por los hombres, con un alza de 2,9%.

Entre los sectores económicos que más incidieron en el aumento del empleo destacaron minería, con un crecimiento de 20,4%; administración pública, con 11,4%; y actividades de salud, con 5,4%. En tanto, la



principal categoría ocupacional que mostró incremento fue la de asalariados formales, con una variación positiva de 7,2%.

Respecto a la informalidad laboral, la tasa de ocupación informal se ubicó en 25,3%, registrando una caída de 3,4 puntos porcentuales en doce meses. Las personas ocupadas en condiciones informales disminuyeron 11,2%, tanto en hombres como en mujeres.

Por otro lado, la tasa combinada de desocupación y fuerza de trabajo potencial alcanzó 20,1%, aumentando 2,8 puntos porcentuales en un año. Este indicador llegó a 14,8% en hombres y a 26,6% en mujeres, evidenciando una brecha de género de 11,8 puntos porcentuales.

Provincia de Copiapó

La tasa de desocupación de la provincia de Copiapó fue 6,9%, disminuyendo 1,4 pp. en doce meses, debido a la baja de las personas ocupadas (-0,5%) versus el decrecimiento de la fuerza de trabajo (-2,0%), mientras que las personas desocupadas ano-

taron una contracción de 18,9%. Por su parte, la tasa de desocupación de las mujeres en la provincia alcanzó a 9,4%, disminuyendo 0,6 pp. en doce meses, mientras que la tasa de desocupación de los hombres se situó en 5,2%, registrando una baja interanual de 1,9 pp.

Provincia de Huasco

La tasa de desocupación de la provincia de Huasco fue 9,3%, disminuyendo 2,5 pp. en doce meses, debido a la baja de las personas ocupadas (-0,6%) versus el decrecimiento de la fuerza de trabajo (-3,3%), mientras que las personas desocupadas anotaron una contracción de 23,4%. Por su parte, la tasa de desocupación de las mujeres en la provincia alcanzó a 11,8%, aumentando 0,1 pp. en doce meses, mientras que la tasa de desocupación de los hombres se situó en 7,5%, registrando una baja interanual de 4,4 pp.