



Aniversario 176 de Coronel: una ciudad que se diversifica



En la actualidad, esta comuna mira al futuro buscando alcanzar en plenitud su desarrollo económico, con una fuerte actividad portuaria y logística, todo enmarcado en una visión de sostenibilidad y protección del medioambiente.

Cinco periodos que definieron la historia de Coronel

La llegada de los conquistadores españoles, el auge minero en la zona y la industrialización de la comuna son algunas de las etapas registradas en el pasado coronelino.

Coronel tiene una historia rica y diversa que se remonta a tiempos precolombinos y que ha sido moldeada por la presencia indígena, la colonización española, el auge minero y su evolución como centro industrial. A continuación, cinco periodos que moldearon lo que hoy es la comuna.

ORÍGENES PRECOLOMBINOS

Antes de la llegada de los españoles, el territorio que hoy ocupa Coronel estaba habitado por el pueblo mapuche, específicamente en la zona conocida como Butanmapu de la costa, parte del Aillarehue de Marihueñu. Los mapuches costeros, que vivían entre el río Biobío y la cordillera de Nahuelbuta, tenían una relación estrecha con el mar, dominando técnicas de navegación y aprovechando recursos marinos como algas y moluscos.

ÉPOCA COLONIAL Y FUNDACIÓN

Con la llegada de los españoles en el siglo XVI, la Región fue explorada debido a su alta población indígena, que los conquistadores veían como una oportunidad para labores como el lavado de oro. El nombre "Coronel" tiene orígenes inciertos, pero una teoría sugiere que proviene de un cacique mapuche del siglo XVII apodado "El Coronel" por usar elementos de un uni-

forme militar español, como charreteras arrebatadas en combate. Sin embargo, la fundación formal de la comuna como Villa de Coronel ocurrió el 30 de agosto de 1849, tras el descubrimiento de yacimientos de carbón en el sector de Puchoco.

EL AUQUE DE LA MINERÍA DEL CARBÓN (SIGLO XIX)

El descubrimiento de carbón en 1847 por Jorge Rojas Miranda en el sector de Schwager marcó un hito en la historia de Coronel. A partir de 1851, la explotación de estos yacimientos convirtió a la comuna, junto a Lota, en un pilar de la industria carbonífera chilena. Coronel se convirtió en un importante centro minero, atrayendo a inmigrantes europeos y generando un auge económico. En 1854 fue declarado puerto menor, y en 1864, puerto mayor, lo que impulsó su desarrollo. En 1875, se le otorgó el título de ciudad, con una población que superaba los 8.000 habitantes. La infraestructura creció con proyectos como la red ferroviaria que conectaba las minas de Schwager y Buen Retiro con el puerto, incluyendo un túnel bajo los cerros del cementerio y un puente que atravesaba la ciudad.

SIGLO XX: TRANSFORMACIÓN INDUSTRIAL Y CRISIS MINERA

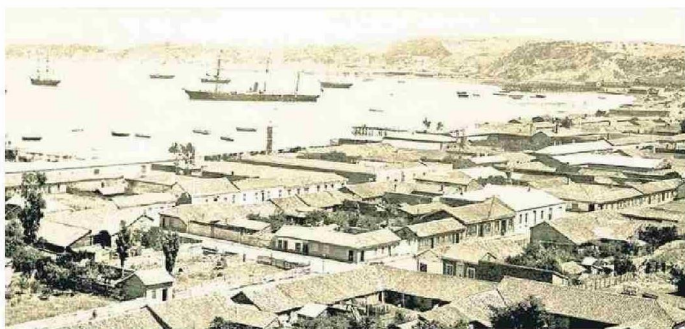
A inicios del siglo XX, la industria del carbón comenzó a declinar debido a la competencia de nuevas fuentes de energía y productores internacionales. Esta crisis impactó gravemente la economía local, causando desempleo masivo y migración de trabajadores. A pesar de esto, Coronel fue escenario de importantes movimientos sociales. En 1902, la Federación de Trabajadores de Lota y Coronel marcó el inicio de una fuerte organización sindical, con hitos como la huelga de 1960, que duró tres meses y fue interrumpida por el terremoto y maremoto de ese año. Para contrarrestar la crisis minera, Coronel buscó diversificar su economía. En la segunda mitad del siglo XX, se desarrollaron industrias como la pesquera, la petroquímica y la metalúrgica, además de infraestructura portuaria moder-

na. La construcción del Puerto de Coronel y parques industriales en sectores como Escuadrón marcó esta transición.

SIGLO XXI: DESAFÍOS Y OPORTUNIDADES

En el siglo XXI, Coronel enfrenta nuevos retos, incluyendo la diversificación económica, la mejora de la calidad de vida y la protección ambiental. La comuna se ha

consolidado como un centro industrial, con empresas pesqueras, portuarias y silvícolas, pero la contaminación, especialmente por termoeléctricas como Bocamina, ha generado movilizaciones sociales. Coronel mantiene una identidad cultural fuerte, con hitos como el Parque Jorge Alessandri, la caleta Lo Rojas y la isla Santa María, que destacan por su patrimonio natural y turístico.



LA IMAGEN MUESTRA A CORONEL EN 1910, EN PLENO PERIODO DE TRANSFORMACIÓN INDUSTRIAL. (ARCHIVO DE ALEJANDRO MIHOVLIVICH)



176 AÑOS
CORONEL
 PCF SALUDA A CORONEL EN SU ANIVERSARIO, REAFIRMANDO SU COMPROMISO CON EL DESARROLLO Y BIENESTAR DE LA COMUNA



PCF LÍDERES EN MANEJO DE GRANELES
 Portuaria Cabo Froward